

2022



MİMAR SINAN
GÜZEL SANATLAR
ÜNİVERSİTESİ

YATIRIM PROGRAMI İZLEME VE DEĞERLENDİRME RAPORU

İçindekiler

TABLO DİZİNİ	ii
SUNUŞ.....	1
1. GENEL DEĞERLENDİRME.....	2
1.1. Üniversitemiz Yatırımlarının Finansman Kaynakları	2
1.2. Üniversitemizin Mevcut Hizmet / Üretim Kapasitesi	3
1.3. 2022 Yılı Yatırımlarıyla Hedeflenen ve Gerçekleşen Kapasite - Kalite Artışı / İyileşme	5
1.4. 2022 Yılı Yatırım Uygulamaları	6
2. 2022 YILI PROJE UYGULAMALARI.....	7
2.1. Devam Eden Projeler.....	7
2.1.1. 2020 H 03 - 151851 Kampüs Altyapısı Projesi.....	7
2.1.2. 2011 H 04 – 1428 Tophane-i Amire Binası Onarım ve Çevre Düzenlemesi Projesi	8
2.1.3. 2020 H 04 – 160840 Mimarlık Fakültesi Binası Güçlendirme ve Restorasyonu Projesi	10
2.1.4. 2022 H 04 – 187892 Dolmabahçe Yerleşkesi Restorasyonu Projesi	11
2.1.5. 2022 H 04 – 187893 Balmumcu Yerleşkesi İnşaatı Etüt Projesi	12
2.2. Tamamlanan Projeler	13
2.2.1. 2020 H 03 - 151849 Büyük Onarım Projesi	13
2.2.2. 2022 H 03 - 187091 Çeşitli Ünitelerin Etüt Projesi.....	13
2.2.3. 2022 H 03 - 187089 Yayın Alımı Projesi.....	15
2.2.4. 2022 H 03 - 187093 Muhtelif İşler Projesi.....	17
2.2.5. 2015 H 04 – 2368 Nusretiye Kasrı Restorasyonu Projesi	20
2.2.6. 2020 H 04 – 139280 Yağlı Boya Tabloların Kimliklendirilmesi Projesi.....	22
3. SORUNLAR VE ÇÖZÜME YÖNELİK ÖNERİLER.....	23
3.1. Yatırım Uygulamalarında Karşılaşılan Temel Sorunlar	23
3.2. Öneriler.....	23
4. 2022 YILI YATIRIM PROJELERİ LİSTESİ.....	24
5. 2022 YILI KAMU YATIRIMLARI ÖZET TABLOSU	25

TABLO DİZİNİ

Tablo 1: 2022 Yılı Yatırım Programında Yer Alan Projeler & Başlangıç Ödenekleri	2
Tablo 2: Üniversitenin Kullanımında Olan ve Mülkiyet Durumuna Göre Fiziki Alanları (m ²)	4
Tablo 3: Yatırım Projeleri Ödenek Hareketleri Tablosu (TL).....	6
Tablo 4: Kampüs Altyapısı Projesinde Yapılan İşler	7
Tablo 5: Tophane-i Amire Kültür ve Sanat Merkezi Çevre Düzenleme Projesinde Yapılan İşler	8
Tablo 6: Büyük Onarım Projesinde Yapılan İşler	13
Tablo 7: Büyük Onarım Projesi Tamamlanma Raporu	13
Tablo 8: Çeşitli Ünitelerin Etüt Projesi Kapsamında Yapılan İşler.....	14
Tablo 9: Çeşitli Ünitelerin Etüt Projesi Tamamlanma Raporu.....	14
Tablo 10: Yayın Alımı Projesi Harcama Tablosu	16
Tablo 11: Yayın Alımı Projesi Tamamlanma Raporu.....	16
Tablo 12: Muhtelif İşler Projesi Harcama Tablosu	17
Tablo 13: Makine - Teçhizat Alımları (TL)	17
Tablo 14: Muhtelif İşler Projesi Tamamlanma Raporu.....	19
Tablo 15: Nusretiye Kasrı Restorasyonu Projesi Tamamlanma Raporu	20
Tablo 16: Yağlı Boya Tabloların Kimliklendirilmesi Projesi Tamamlanma Raporu.....	22



SUNUŞ

Üniversitemiz 1882 yılında Mekteb-i Sanayi-i Nefise-i Şahane adıyla kuruldu. 1928'de İstanbul Devlet Güzel Sanatlar Akademisi adını aldı. 1981'de kabul edilen 2547 Sayılı Yükseköğretim Kanunu ve bu kanunun gereği olarak 1982'de çıkarılan Kanun Hükmünde Kararname ile Türkiye'deki tüm yüksek öğretim kurumları Yüksek Öğretim Kurulu çatısı altında toplandı. Bu kanunla İstanbul Devlet Güzel Sanatlar Akademisi de üniversite oldu ve adı önce Mimar Sinan Üniversitesine, 2004'te de Mimar Sinan Güzel Sanatlar Üniversitesi'ne dönüştü.

Osmanlı İmparatorluğu'nun son döneminde başlayan çağdaşlaşma düşüncesinin bir ürünü olarak vücut bulan üniversitemiz, sanat ve mimarlıkta ülkemizin ilk yüksek öğretim kurumu olarak bu alanlardaki temel birikimini oluşturmuş ve çağdaşlaşma sürecinde öncü bir rol oynamıştır.

Kültürel ve doğal mirasa duyarlı, disiplinler arası araştırmalara yatkın, eleştirel düşüncüyü benimsemiş yaratıcı ve yenilikçi bireyler yetiştirmeyi misyon edinen Üniversitemiz, 3 Fakülte, 2 Yüksekokul, 1 Meslek Yüksekokulu, 1 Konservatuvar ve 3 Enstitü ile 141 yıldır bu misyon doğrultusunda öğretim programları yürütmektedir.

Üniversitemiz özellikle mimarlık, sanat ve tasarım alanlarında ülkemizin en çok tercih edilen üniversitelerinin başında gelmektedir. Üniversitemizde ayrıca ihtisas alanlarına bağlı olarak sanat ve tasarım öğrenimini toplumun geniş kesimlerine de ulaştırabilmek amacıyla kurulmuş Sürekli Eğitim Merkezi (SEM) üzerinden çeşitli programlar yürütülmekte, Konservatuvar'ımızın Yarı Zamanlı programlarıyla eğitimlerini başka kurumlarda sürdüren yetenekli çocuklara ve gençlere ulaşılmakta ve 2021'de yeniden hizmete açılan İstanbul Resim ve Heykel Müzesi'nde sanatseverlere sunulan koleksiyonlarla ülkenin kültür ve sanat ortamını geliştirilmektedir.

Yeni kamu yönetimi anlayışı çerçevesinde 2005 yılında yürürlüğe konulan 5018 sayılı Kamu Mali Yönetimi ve Kontrol Kanunu, kaynakların etkin, ekonomik ve verimli bir şekilde kullanılmasını öngörmekte, saydamlık ve hesap verebilirliği temel ilke olarak kabul etmektedir. Buna göre kaynakların kullanımını denetlemek adına çeşitli raporlamalar yapılması ilgili kanunla hükme bağlanmıştır. 5018 sayılı Kamu Mali Yönetimi ve Kontrol Kanunu'nun 25. maddesine göre hazırlanan, Üniversitemizin 2022 Yılı Yatırım Programı İzleme ve Değerlendirme Raporunu kamuoyunun bilgisine sunar, bu süreçte emeği geçen bütün çalışanlarımıza teşekkür ederim.

Prof. Dr. Handan İNCİ ELÇİ

Rektör

Mart 2023

MİMAR SİNAN GÜZEL SANATLAR ÜNİVERSİTESİ
2022 YILI YATIRIM PROGRAMI
İZLEME ve DEĞERLENDİRME RAPORU

1. GENEL DEĞERLENDİRME

Mimar Sinan Güzel Sanatlar Üniversitesi, 5018 sayılı Kamu Mali Yönetimi ve Kontrol Kanunu'nda Merkezi Yönetim Kapsamındaki Kamu İdarelerine ait (II) Sayılı Özel Bütçeli İdareler Cetvelinde yer alır.

Üniversitemiz, 1882'de Mekteb-i Sanayi-i Nefise-i Şahane adıyla kurulmuş ve müdürlüğüne arkeolog, müzeci, ressam Osman Hamdi Bey getirilmiştir. Resim, heykel, mimarlık ve hakkaklık alanlarında eğitim-öğretim yapması planlanan okulda 2 Mart 1883 tarihinde derslere başlamıştır.

Ülkemizin ilk sanat ve mimarlık yüksekokulu olan Kurum, 1928'de Güzel Sanatlar Akademisi adını almış ve böylece Ülkemizde Akademi unvanını alan ilk yükseköğretim kurumu olmuştur. Güzel Sanatlar Akademisi, 1969'da 1172 sayılı Devlet Güzel Sanatlar Akademileri Kanunu'nun kabul edilmesiyle birlikte bilimsel özerkliğe kavuşmuştur. 4.11.1981'de kabul edilen 2547 sayılı Kanun ve 20 Temmuz 1982'de çıkarılan 41 sayılı Kanun Hükmünde Kararname ile üniversiteye dönüşerek Mimar Sinan Üniversitesi adını almış, 2003 yılında ise adı Mimar Sinan Güzel Sanatlar Üniversitesi olarak düzenlenmiştir.

1882 yılına dayanan köklü geçmişi ile Ülkemizin sanat alanında ilk eğitim kurumu olan Üniversitemiz Türkiye'nin çağdaşlaşma sürecinde öncü kadroları yetiştirdiği gibi, günümüzde de bünyesindeki üç fakülte, üç enstitü, bir yüksekokul, bir meslek yüksekokulu ve İstanbul Devlet Konservatuarı ile eğitim-öğretim programları yürütmeyi sürdürmektedir.

Üniversitemizin bünyesinde ayrıca, ülkemizin en büyük sanat eseri koleksiyonu bulunan İstanbul Resim ve Heykel Müzesi ile Türk sinemasının en geniş film arşivi de yer almaktadır. Üniversitemiz sanat, mimari, tasarım alanlarındaki ihtisaslaşmasına bağlı olarak ülkemizin gerek yetiştirdiği öğrenciler gerek akademik kadrosunun üretimleriyle kültür ortamını beslemeye ve geliştirmeye devam etmektedir.

Üniversitemizin vizyonu, sanat, tasarım ve bilimde özgür düşüncüyü, eleştirel yaklaşımı benimsemiş, kültürel mirasına saygılı, evrensel değerlere bağlı bireyler yetiştiren bir kurum olmaktır.

1.1. Üniversitemiz Yatırımlarının Finansman Kaynakları

7344 sayılı 2022 Yılı Merkezi Yönetim Bütçe Kanunu ile üniversitemize 06 – Sermaye Giderleri ekonomik koduna 35.500.000 TL tutarında olmak üzere toplam 249.013.000 TL başlangıç ödeneği tahsis edilmiştir.

Tablo 1: 2022 Yılı Yatırım Programında Yer Alan Projeler & Başlangıç Ödenekleri

Sıra No	Sektör / Alt Sektör	Proje No	Proje Adı	Proje Bedeli (TL)	Program Yılı Başlangıç Ödeneği (TL)
1	Eğitim / Yükseköğretim	2020H03-151851	Kampüs Altyapısı	3.300.000	1.200.000
2	Eğitim / Yükseköğretim	2020H03-151849	Büyük Onarım	16.800.000	1.000.000
3	Eğitim / Yükseköğretim	2021H03-168266	Çeşitli Ünitelerin Etüt Projesi	200.000	200.000
4	Eğitim / Yükseköğretim	2021H03-168268	Muhtelif İşler	2.500.000	2.500.000
5	Eğitim / Yükseköğretim	2021H03-168270	Yayın Alımı	600.000	600.000
6	Eğitim / Kültür	2011H04-1428	Tophane-i Amire Binası Onarım ve Çevre Düzenlemesi	8.500.000	7.000.000
7	Eğitim / Kültür	2015H04-2368	Nusretiye Kasrı Restorasyonu	8.930.000*	3.000.000
8	Eğitim / Kültür	2020H04-139280	Yağlı Boya Tabloların Kimliklendirilmesi	3.000.000	1.000.000
9	Eğitim / Kültür	2020H04-160840	Mimarlık Fakültesi Binası Güçlendirme ve Restorasyonu	37.500.000	10.000.000
10	Eğitim / Kültür	2022H04-187892	Dolmabahçe Yerleşkesi Restorasyonu	15.000.000	6.000.000
11	Eğitim / Kültür	2022H04-187893	Balmumcu Yerleşkesi İnşaatı Etüt Projesi	5.500.000	3.000.000
GENEL TOPLAM				101.830.000	35.500.000

*Proje ödeneği revizyonu sonrasındaki veri işlenmiştir.

2022 yılı boyunca ihtiyaçlar doğrultusunda Cumhurbaşkanlığınca uygun görülen 5.473.081 TL tutarında likit karşılığı ödenek kaydı, 7.750.000 TL yatırımları hızlandırma ödeneği, 98.494 TL şartlı bağış ve yardım kaydı ile 28.000.000 TL ek bütçe aktarımı gerçekleştirilerek toplam sermaye giderleri ödeneği 76.821.575 TL tutarına ulaşmış olup 58.597.060 TL tutarında harcama gerçekleştirilmiştir.

1.2. Üniversitemizin Mevcut Hizmet / Üretim Kapasitesi

Üniversitemiz,

- Güzel Sanatlar Fakültesi
- Mimarlık Fakültesi
- Fen-Edebiyat Fakültesi,
- İstanbul Devlet Konservatuvarı
- Kültür Varlıklarını Koruma ve Onarım Yüksekokulu
- Meslek Yüksekokulu
- Yabancı Diller Yüksekokulu

ile ön lisans ve lisans düzeyinde eğitim-öğretim yapmaktadır.

- Güzel Sanatlar Enstitüsü,
- Fen Bilimleri Enstitüsü
- Sosyal Bilimler Enstitüsü

ile lisans üstü programlar yürütmektedir.

Üniversitemizde dil eğitimini geliştirmek ve uluslararasılaşmak politikamıza bağlı olarak bazı programlarımızı yabancı dille de sürdürebilmek amacıyla 2022 yılında Yabancı Diller Yüksekokulu kurulmuştur (26.07.2022 tarih 31904 sayılı Resmî Gazete).

Bu programlar üniversitenin ihtisas alanı doğrultusunda kurulmuş 24 adet Uygulama ve Araştırma Merkezi'nde yapılan araştırma faaliyetleri ile desteklenmekte ve geliştirilmektedir.

Bunun yanı sıra İstanbul Resim ve Heykel Müzesi ile Tophane-i Amire Kültür ve Sanat Merkezinde sadece öğretim elemanlarımızın değil, Ülkemizin sanatçılarına da destek olunmakta ve eserlerini sergileme imkânları sağlanmaktadır.



Fındıklı - Merkez Kampüs

Tablo 2: Üniversitenin Kullanımında Olan ve Mülkiyet Durumuna Göre Fiziki Alanları (m²)

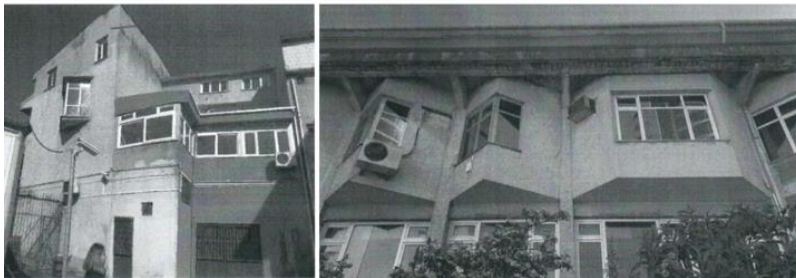
Sıra	Birim	Belediye	Taban Alanı (m ²)	Toplam Kapalı Alan (m ²)	Mülkiyet Ve Tahsis Şekli	Kullanım Amacı	İdari Alanlar (m ²)	Öğretim Alanları (m ²)		Sosyal Alanlar (m ²)		Spor Alanları (m ²)	
								Derslik – Laboratuvar-Salon	Kantin/ Yemekhane	Yurt	Açık	Kapalı	
1	Fındıklı Yerleşkesi (Cemile Sultan Sarayı)	Beyoğlu	2.530	8.100	Milli Emlak	Öğretim-Kültür-İdari	500	7.600	-	-	-	-	
2	Fotoğraf Bölümü Binası	Beyoğlu	209	866	Milli Emlak	Öğretim-Kültür-İdari	-	866	-	-	-	-	
3	Heykel Ana Sanat Dalı Binası	Beyoğlu	900	1.108	Milli Emlak	Öğretim-Kültür-İdari	180	928	-	-	-	-	
4	Selamlık Köşkü (Rektörlük Binası)	Beyoğlu	491	943	Milli Emlak	Öğretim-Kültür-İdari	943	-	-	-	-	-	
5	Akademi Kütüphanesi - Kantin- Öğrenci Yemekhanesi	Beyoğlu	950	1.450	Milli Emlak	Öğretim-Kültür-Sosyal	-	875	575	-	-	-	
6	Fındıklı Yerleşkesi (Münire Sultan Sarayı)	Beyoğlu	2.530	8.600	Milli Emlak	Öğretim	300	8.000	300	-	150	-	
7	Öğretim Üyesi Yemekhanesi	Beyoğlu	871	871	Milli Emlak	Sosyal	-	-	871	-	-	-	
8	Sedad Hakkı Eldem Oditoryumu	Beyoğlu	642	642	Milli Emlak	Öğretim-Kültür	-	642	-	-	-	-	
9	Sıbyan Mektebi	Beyoğlu	180	360	Vakıflar Genel Md.	Öğretim-Kültür	180	180	-	-	-	-	
10	Güzel Sanatlar Fakültesi Ek Binası	Beyoğlu	176	1.496	MSGSU	Öğretim-Kültür	374	1.122	-	-	-	-	
11	Geleneksel Türk Sanatları Binası	Beyoğlu	123	1.000	MSGSU	Öğretim-Kültür	100	800	100	-	-	-	
12	Nusretiye Kasrı (Tophane Kasrı)	Beyoğlu	172	344	Milli Emlak	Öğretim-Kültür-İdari	150	194	-	-	-	-	
13	Tophane-i Amire Kültür ve Sanat Merkezi	Beyoğlu	1.855	1.855	Milli Emlak	Kültür	100	1.755	-	-	-	-	
14	Grafik Tasarım Uygulama ve Araştırma Merkezi Binası	Beyoğlu	40	200	Milli Emlak	Öğretim-Kültür	-	200	-	-	-	-	
15	Salı Pazarı İdari Bina	Beyoğlu	175	1.225	Kiralık	İdari	1.225	-	-	-	-	-	
16	İstanbul Resim ve Heykel Müzesi	Beyoğlu	4.470	28.685	T.D.İ.	Kültür	2.000	24.685	2.000	-	-	-	
17	Süheyl Bey Camii Alt Katı (Kitap Satış)	Beyoğlu	40	40	Vakıflar Gen. Md.	Öğretim-Kültür	40	-	-	-	-	-	
18	Beşiktaş Yerleşkesi	Beşiktaş	870	4.350	MSGSU	Öğretim-Kültür	1.895	2.305	150	-	-	-	
19	Baltacılar Dairesi (İstanbul Devlet Konservatuvarı Binası)	Beşiktaş	1.675	3.000	Milli Saraylar	Öğretim-Kültür-İdari	300	2.450	250	-	-	-	
20	Balmumcu Yerleşkesi	Beşiktaş	4.000	9.710	Milli Emlak	Öğretim-Kültür-İdari	600	8.800	310	-	-	-	
21	Dolmabahçe Yerleşkesi	Beşiktaş	3.670	4.818	Milli Emlak	Öğretim-Kültür-İdari	500	4.318	-	-	-	-	
22	Ortaköy Kız Öğrenci Yurdu	Beşiktaş	970	4.500	Milli Emlak	Sosyal	470	-	500	3.530	-	-	
23	Bomonti Yerleşkesi	Şişli	2.764	54.000	MSGSU	Öğretim-Kültür-İdari	13.320	39.780	1.400	-	-	500	
24	Rektörlük Araştırma ve Uygulama Merkezi	Sarıyer	743	1.009	Milli Emlak	Uygulamalı Öğretim-Sosyal	150	609	250	-	-	-	
25	Birgi Sandıkoğlu Konağı (Yaz Okulu)	İzmir/Birgi	170	340	Hazine ve Maliye Bakanlığı	Uygulamalı Öğretim-Sosyal	70	-	-	-	-	-	
26	Divriği (Yaz Okulu)	Sivas/Divriği			Divriği Kaymakamlığı	Uygulamalı Öğretim-Sosyal	-	-	-	-	-	-	
27	Avşa (Yaz Okulu)	Balıkesir	1.167		MSGSU	Uygulamalı Öğretim-Sosyal	-	-	-	-	-	-	
28	Marmara Adası (Yaz Okulu)	Balıkesir	22.340		MSGSU	Uygulamalı Öğretim-Sosyal	-	-	-	-	-	-	
29	Büyükkada (Sergi Mekanı)	İstanbul	-	70	MSGSU	Sosyal	70	-	-	-	-	-	

1.3. 2022 Yılı Yatırımlarıyla Hedeflenen ve Gerçekleşen Kapasite - Kalite Artışı / İyileşme

Ülkemizin sanat, mimarlık ve kültür alanlarında yükseköğretim yürüten ilk ve en köklü kurumu olarak bu alanlarda en çok tercih edilen üniversitelerin başında gelen üniversitemizde her yıl artış gösteren öğrenci sayısına bağlı olarak derslik, atölye, sergi alanları, çalışma odası ve benzeri ihtiyaçlar da artmaktadır.

Mevcut binalarımızın ülkemizin deprem riskine göre güçlendirilmesi ise 2022 Yılı Yatırım Programında başlıca hedeflerimizden biri olmuştur. Bu nedenle 2022 yatırım projeleri kapsamında üniversitemizin kullanımında olan fiziki alanların depreme dayanıklı hale getirilmesi için güçlendirme çalışmaları yapılmıştır. Bu açıdan özellikle 2020 yılında yatırım programına alınan Mimarlık Fakültesi Binası (Münire Sultan Sarayı) depreme karşı Güçlendirme ve Restorasyon Projesine 2021 yılında başlamış ve 2022-2023 eğitim öğretim yılının bahar döneminde kullanıma hazır hale getirilmiştir.

Aynı şekilde deprem riski raporlanan Balmumcu Yerleşkesinde de bu kapsamda bir çalışma başlatılacağı için bu alanda bulunan Prof. Sami Şekeroğlu Sinema-TV Uygulama ve Araştırma Merkezi bünyesindeki Ulusal Türk Film Arşivi'nin muhafazası amacıyla Bomonti Yerleşkemize taşınması planlanmış ve Kültür Bakanlığı Telif Hakları Genel Müdürlüğünce desteklenen bu proje kapsamında Üniversitemiz Balmumcu Yerleşkesi İnşaatı Etüt Projesi'ne 7.000.000 TL tutarında yatırımları hızlandırma ödeneği aktarılmıştır.



Balmumcu Yerleşkesi

1.4. 2022 Yılı Yatırım Uygulamaları

2022 yılı boyunca ihtiyaçlar doğrultusunda Cumhurbaşkanlığına uygun görülen 5.473.081 TL tutarında likit karşılığı ödenek kaydı, 7.750.000 TL yatırımları hızlandırma ödeneği, 98.494 TL şartlı bağış ve yardım kaydı ile 28.000.000 TL ek bütçe aktarımı gerçekleştirilerek toplam sermaye giderleri ödeneği 76.821.575 TL tutarına ulaşmış olup 58.597.060 TL tutarında harcama gerçekleştirilmiştir.

Nakdi gerçekleşme oranı başlangıç ödeneğine göre yaklaşık %216, toplam ödeneğe göre %76 olarak tespit edilmiştir.

Tablo 3: Yatırım Projeleri Ödenek Hareketleri Tablosu (TL)

İşin Adı	Program Yılı Ödeneği	Likit Karşılığı Ödenek Kaydı	Yatırımları Hızlandırma Ödeneği Aktarımı	Ek Bütçe	Şartlı Bağış ve Yardım	Projeler Arası Aktarım	Toplam Ödenek	Harcama
Kampüs Altyapısı	1.200.000						1.200.000	1.200.000
Büyük Onarım	1.000.000						1.000.000	999.992
Çeşitli İşlerin Etüt Projesi	200.000						200.000	200.000
Muhtelif İşler	2.500.000	322.751	750.000	5.000.000	98.494		8.671.245	7.881.194
Yayın Alımı	600.000	400.000					1.000.000	993.951
Tophane-i Amire Binası Onarım ve Çevre Düzenlemesi	7.000.000						7.000.000	1.613.510
Nusretiye Kasrı Restorasyonu	3.000.000					3.200.000	6.200.000	6.028.699
Yağlı Boya Tabloların Kimliklendirilmesi	1.000.000						1.000.000	70.564
Mimarlık Fakültesi Binası Güçlendirme ve Restorasyonu	10.000.000	4.750.330		23.000.000			37.750.330	37.508.683
Dolmabahçe Yerleşkesi Restorasyonu	6.000.000					-5.450.000	550.000	236.648
Balmumcu Yerleşkesi İnşaatı Etüt Projesi	3.000.000		7.000.000			2.250.000	12.250.000	1.863.818
TOPLAM	35.500.000	5.473.081	7.750.000	28.000.000	98.494	0	76.821.575	58.597.060

2. 2022 YILI PROJE UYGULAMALARI

2.1. Devam Eden Projeler

2.1.1. 2020 H 03 - 151851 Kampüs Altyapısı Projesi

2022 Yılı Yatırım Programında toplam proje bedeli 3.300.000 TL, 2022 yılı program yılı ödeneği ise 1.200.000 TL olan Kampüs Altyapısı Projesi'nde mevcut ödeneğin tamamı harcanmıştır. Fiziki gerçekleşme oranı %90'dır.

Bu projede Üniversitemizin tüm binalarının kanalizasyon, doğalgaz, trafo, zemin iyileştirme, güçlendirme, internet altyapısı ve benzeri altyapı ihtiyaçlarının karşılanması çalışmaları yürütülmüştür.

Tablo 4: Kampüs Altyapısı Projesinde Yapılan İşler

Kampüs Altyapısı
Dolmabahçe Kampüsü Isıtma Hattı Revizyonu ve Yemekhane İçerik Yer Izgarası Temini ve Montajı İşleri
Ortaköy Öğrenci Yurdu Jeneratör Kontrol Paneli Değişimi
Güzel Sanatlar Ek Binasına Jeneratör Deplase Edilmesi Transfer Panosu Bakım Onarım ve Devreye Alma Hizmeti İşleri
Yerleşkelerde Muhtelif Klima Bakım Onarım ve Demontaj İşlerinin Yapılması
Fındıklı Kampüs Kalorifer Hattı Vana Tesisat İşleri
Çeşitli Birimlerde Muhtelif Ahşap Onarım ve Düzenleme İşleri
Bomonti Kampüsünde Muhtelif Klimaların Demontaj-Montaj ve Bakım Onarım İşleri
Birgi Sandıkoğlu Konağı Yangın Söndürme Sistemi Bağlantı İşleri Yapılması İşleri
İstanbul Devlet Konservatuarı Müdürlüğü Elektrik Güç Artışı, Sayaç ve Dağıtım Panosu ile Kablolama İşleri
Bomonti Kampüsü Mekanik Sistemlerinde Muhtelif Onarım İşleri
Bomonti Binasındaki Isıtma Kazanlarına Ait Parça Değişim İşleri
Çeşitli Binalarda Cctv-Wifi Santral Bakım Altyapı ve Onarım İşleri
Rektörlük Araştırma Merkezi Nötr Hattı Yenileme Trafo ve Topraklama Bakımı Yapılması İşleri
Rektörlük Araştırma Merkezi Kompanzasyon Sistemi Onarım ve Yenileme İşleri
İstanbul Devlet Konservatuarı Binasındaki Santral Bakım Onarım İşleri
Fındıklı Yerleşkesi Rektörlük Binası Sahil Zemin Baskı Beton Uygulaması Zemin Boyası ile Boyanması İşleri ve Muhtelif İnşaat İşleri
Bomonti Binasında Bulunan Yangın Alarm Sistemlerine ait Modül Değişim İşleri
Ortaköy Kız Öğrenci Yurdu, Konservatuar, Beşiktaş, Dolmabahçe ve Geleneksel Binalarında Bulunan Kazanlara Ait Bakım Onarım İşleri
İstanbul Resim ve Heykel Müzesinde Bulunan Asansörün Cam Değişim İşleri
Bomonti Binası Yangın Pompalarının Bakım Onarım İşleri
Beşiktaş Kampüsünde Bulunan Jeneratörün Transfer Panosu Kontaktör Değişimi ve Devreye Alma İşleri
İstanbul Resim ve Heykel Müzesi Trafo Hücre Yenileme ve Bakım Onarım İşleri
Merkez Bina Kazan Dairesi Bakım Onarım İşleri
Beşiktaş Kampüs Dalgıç Pompa, Fındıklı Kampüs Sirkülasyon Pompası Değişimi

2.1.2. 2011 H 04 – 1428 Tophane-i Amire Binası Onarım ve Çevre Düzenlemesi Projesi

2022 Yılı Yatırım Programında toplam proje bedeli 8.500.000 TL, 2022 yılı program yılı ödeneği ise 7.000.000 TL olan Tophane-i Amire Binası Onarım ve Çevre Düzenlemesi Projesinde Tophane-İ Amire Merkezi Muhtelif Birimlerde Çatı Onarım İşleri gerçekleştirilmiş olup 1.613.510,17 TL tutarında harcama yapılmıştır. Fiziki gerçekleşme oranı %40, nakdi gerçekleşme oranı %23'tür.

2022 yılı yatırım bütçesinde bulunan Tophane-i Amire Kültür ve Sanat Merkezi Çevre Düzenleme ve Hizmet Binası işi için yapılan imalatlar Tablo 5'te verilmiştir.

Tablo 5: Tophane-i Amire Kültür ve Sanat Merkezi Çevre Düzenleme Projesinde Yapılan İşler

Tophane-i Amire Çevre Düzenleme Ve Sosyal Hizmet Binası Projeleri İhaleye Yönelik Çizim, Sunum ve Şartname Hazırlanması İşİ
Tophane-i Amire Merkezinde Katlanır Balkon Sistemi, Alüminyum Sabit Cam ve Alüminyum Çift Kanatlı Giriş Kapısı Yapılması İşİ
Tophane ve Fındıklı Yerleşkesinde Muhtelif İmalat İşleri
Tophane-i Amire Binası Portatif Jeneratörlerinin Bakım Onarım İşİ
Tophane-i Amire Sergi Salonundaki Engelli Asansörünün Revizyon İşİ
Tophane-i Amire Binasında Bulunan Okuma Alanının Kaset Tipi Demontaj Montaj İşİ
Tophane-i Amire Binasında Muhtelif Alüminyum ve Cam Tadilat Düzenleme İşleri
Tophane-i Amire Kültür Sanat Merkezi Okuma Bahçesi ve Peyzaj İşleri Yapılması



Tophane-i Amire Kùltür ve Sanat Merkezi Çevre Düzenleme

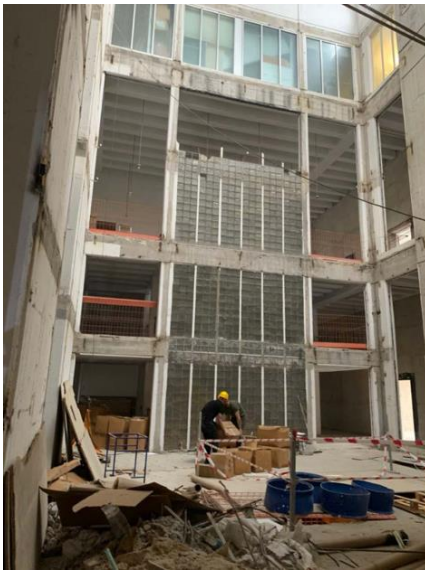


2.1.3. 2020 H 04 – 160840 Mimarlık Fakültesi Binası Güçlendirme ve Restorasyonu Projesi

2022 Yılı Yatırım Programında toplam proje bedeli 37.500.000 TL, 2022 yılı program yılı ödeneği ise 10.000.000 TL olan Mimarlık Fakültesi Binası Güçlendirme ve Restorasyonu Projesi'ne 4.750.330 TL tutarında likit karşılığı ödenek kaydı ve ek bütçe ile 23.000.000 TL ödenek aktarımı yapılmıştır. 2022 yılı toplam ödeneği 37.750.330 TL tutarına ulaşan projeden 37.508.683,29 TL tutarında harcama yapılmıştır. Fiziki gerçekleşme oranı %80, nakdi gerçekleşme oranı %99'dur.

Proje kapsamında 2022 yılı içerisinde güçlendirme ve restorasyon çalışmalarına devam edilmekte olup yapılan proje değişiklikleri ve iş artışı nedeniyle 2022-2023 eğitim öğretim yılı bahar döneminde hizmete açılması hedeflenmektedir.

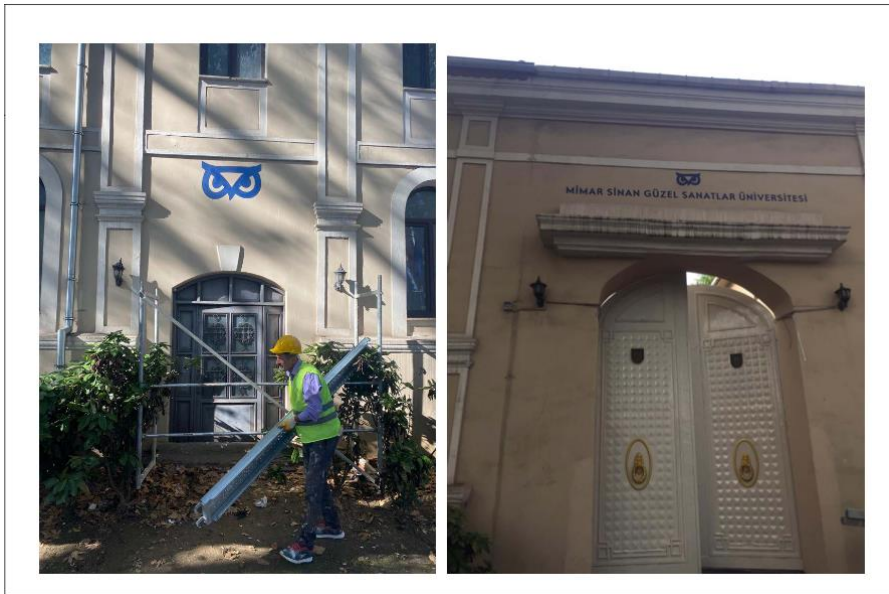
Mimarlık Fakültesi Güçlendirme Çalışmaları



2.1.4. 2022 H 04 – 187892 Dolmabahçe Yerleşkesi Restorasyonu Projesi

2022 Yılı Yatırım Programında toplam proje bedeli 15.000.000 TL, 2022 yılı program yılı ödeneği ise 6.000.000 TL olan Dolmabahçe Yerleşkesi Restorasyonu Projesi'nden 3.200.000 TL Nusretiye Kasrı Projesine, 2.250.000 TL Balmumcu Yerleşkesi İnşaatı Etüt Projesine aktarılmıştır. Aktarımlar sonrası 2022 yılı toplam ödeneği 550.000 TL tutarına gerileyen projeden 236.647,53 TL tutarında harcama yapılmıştır. Fiziki gerçekleştirme oranı %1, nakdi gerçekleştirme oranı %43'tür.

Mimarlık Fakültesi Binasında yapılan güçlendirme ve restorasyon çalışmaları nedeniyle Üniversitemiz Mimarlık Fakültesi geçici olarak 2021 yılında tahsis edilen Dolmabahçe Yerleşkesinde eğitim-öğretim faaliyetlerini sürdürmüş olup 2022 yılında proje kapsamında Dolmabahçe Yerleşkesi Halı Atölyesi Mekân Düzenleme İş'i ve Jeoradar Yöntemi ile Arkeojeofizik Araştırma Raporu Hazırlanması İş'i gerçekleştirilmiştir.



Dolmabahçe Yerleşkesi

2.1.5. 2022 H 04 – 187893 Balmumcu Yerleşkesi İnşaatı Etüt Projesi

2022 Yılı Yatırım Programında toplam proje bedeli 5.500.000 TL, 2022 yılı program yılı ödeneği ise 3.000.000 TL olan Balmumcu Yerleşkesi İnşaatı Etüt Projesi'ne 3 Dolmabahçe Yerleşkesi Restorasyonu Projesi'nden 2.250.000 TL tutarında ödenek aktarılmıştır.

Üniversitemiz Balmumcu Yerleşkesi binalarında İSTON tarafından yapılan tetkik ve incelemeler sonucunda, tüm blokların deprem dayanımının yetersiz olduğu tespit edilmesi üzerine söz konusu alanda yeni bir yapı oluşturulması için etüt proje işlerinin, yatırım projesi kapsamında 2022 yılında “Balmumcu Yerleşkesi Binası Proje, Yaklaşık Maliyet ve Danışmanlık Hizmeti Alımı İşi” ihalesi yapılmış olup proje çalışmaları devam etmektedir.

Aynı zamanda Balmumcu Yerleşkesinde bulunan Prof. Sami Şekeroğlu Sinema-TV Araştırma ve Uygulama Merkezi bünyesinde arşivlenen ve korunan Türk Sinemasının hafızası olarak nitelenen Film Arşivi koleksiyonunun (*Türk sinemasına ait orijinal negatiflerin yüzde doksani, dünya sinemasından klasik filmler, reklam-tanıtım filmleri, belgeseller, afişler, senaryolar, fotoğraflar, lobiler, sinema cihazları gibi sinema tarihini aydınlatacak her türlü sinematografik malzeme ve belgelerden oluşan yaklaşık 120 bin kutuluk arşiv ve bir kısmı nitrat tabanlı özel koruma gerektiren binlerce film, bilgi ve belgeler*) uluslararası standartlara uygun geçici bir mekâna kısa sürede taşınması ve bu esnada teknik önlemlerin alınması ile filmlerin uygun şartlarda korunması, gelecek kuşaklara sağlıklı bir şekilde ulaştırılması amacıyla Üniversitemiz Bomonti Yerleşkesi içinde geçici bir mekâna kısa sürede taşınması, arşivin taşınması esnasında teknik önlemlerin alınması ve filmlerin uygun şartlarda korunması için projelendirme çalışmaları yapılmıştır. Bu kapsamda Kültür ve Turizm Bakanlığı Telif Hakları Genel Müdürlüğü ile Üniversitemiz arasında Ulusal Film Arşivinin Korunması ve Yapılandırılması Projesi için destek sözleşmesi imzalanmış olup aynı amaçla Balmumcu Yerleşkesi İnşaatı Etüt Projesi'nin sürdürülebilmesi için Cumhurbaşkanlığı Strateji ve Bütçe Başkanlığı'nın 25.07.2022 tarih ve E-72887593-602.07.02-14539 sayılı yazısı ile 7.000.000 TL yatırımları hızlandırma ödeneği aktarılmış ve Bakım-Onarım ile Makine-Teçhizat karakteristikleri eklenmiştir.

2022 yılı toplam ödeneği 12.250.000 TL tutarına ulaşan projeden etüt proje ihalesinin ilk hak ediş ödemesi için 1.863.818,26 TL tutarında harcama yapılmıştır. Nakdi gerçekleşme oranı %15'dir



Balmumcu Film Arşivi

2.2. Tamamlanan Projeler

2.2.1. 2020 H 03 - 151849 Büyük Onarım Projesi

2022 Yılı Yatırım Programında toplam proje bedeli 16.800.000 TL, 2022 yılı program yılı ödeneği ise 1.000.000 TL olan Büyük Onarım Projesinde 999.991,77 TL tutarında harcama yapılmıştır. Fiziki gerçekleşme oranı %20'dir.

Tablo 6: Büyük Onarım Projesinde Yapılan İşler

Büyük Onarım
Muhtelif Birimlerde İzolasyon Elektrik ve Tesisat İşleri Yapılması
Akademi Kütüphanesi Yangın Alarm Sistemleri Düzenleme İşİ
Bomonti Kampüsünde Bulunan Araç Giriş Kapısı Bakım Onarımı
Heykel Bölümü ve Güzel Sanatlar Fakültesi Boya ve Epoksi İşleri
Çeşitli Binalarda Muhtelif Mekanik ve İnşaat İşleri Yapılması
Rektörlük Araştırma Merkezinde Muhtelif Onarım İşleri
Çeşitli Birimlerde Muhtelif Cam Yenileme Montaj ve Kapı Tamirat İşleri
Prof. Sami Şekeroğlu Sinema-TV Merkezinde Bulunan Film Arşivindeki Klimaların Bakım İşİ
Tophane ve Fındıklı Yerleşkesinde Muhtelif İmalat İşleri

Tablo 7: Büyük Onarım Projesi Tamamlanma Raporu

Projenin Yatırım Parametreleri (Bin TL)						
	Yatırım Programına Alınış Değerleri			Revize Edilmiş Son Değerler		
Proje No	2020H03 - 151849			2020H03 - 151849		
Proje Adı	Büyük Onarım			Büyük Onarım		
Sektör/Altsektör	Eğitim / Yükseköğretim			Eğitim / Yükseköğretim		
Proje Yeri	İstanbul			İstanbul		
Karakteristiği	Büyük Onarım, Güçlendirme, Restorasyon			Büyük Onarım, Güçlendirme, Restorasyon		
Fiziki Hedefi	20%			20%		
Başlama-Bitiş Tarihi	01/01/2020 - 31/12/2022			01/01/2020 - 31/12/2022		
Proje Sözleşmesi Tarihi	28/01/2020		Sözleşme İhale Bedeli	7.620		
Proje Tutarı (Maliyeti)	Dış	Toplam	Kamulaştırma	Dış	Toplam	Kamulaştırma
		9.000			16.800	
Yıllar İtibarıyla Yapılan Harcama (Bin TL)						
	Cari Fiyatlarla			2022 Yılı Fiyatlarıyla*		
Programa Alındığı Yıl	Dış	Toplam	Kamulaştırma	Dış	Toplam	Kamulaştırma
2020		11.993			17.498	
2021		3.399			3.837	
2022		1.000			1000	
Karşılaşılan Sorunlar, Getirilen Çözümler, Çıkarılan Dersler						
Projeden Beklenen ve Elde Edilen Faydalar	Üniversitemizin eğitim-öğretim ve idari hizmetlerini sürdürmekte olan tüm birimlerinde ihtiyaca yönelik muhtelif onarım ve yenileme işlerinin yapılmasını sağlamak.					
Yapılan İşler, Uygulamada Karşılaşılan Sorunlar, Nedenleri ve Nasıl Çözüldüğü	<ul style="list-style-type: none">Ortaköy Kız Öğrenci Yurdu'nda yapılan güçlendirme fonksiyonel düzenleme işi ile öğrencilerimizin daha güvenli ve ilgili yönetmeliklere uygun ortamlarda barınması sağlanmıştır.Eğitim-öğretim faaliyetlerinin sürekliliğini sağlamak amacıyla, Üniversitemizin ihtiyaç duyulan birimlerinde muhtelif onarım ve yenileme çalışmaları gerçekleştirilmiştir.					

*: 2022-2024 Yatırım Programı Hazırlama Rehberi - Deflatör (2022 = 1)

2.2.2. 2022 H 03 - 187091 Çeşitli Ünitelerin Etüt Projesi

2022 Yılı Yatırım Programında toplam proje bedeli ve 2022 yılı program yılı ödeneği ise 200.000 TL olan Çeşitli Ünitelerin Etüt Projesinde ödeneğin tamamı harcanmıştır.

Bu projede Üniversitemizin yatırım programında yer alan ve planlanan işler için etüt-proje hizmetleri yürütülmüş olup gerçekleştirilen işler Tablo 8’de verilmiştir.

Tablo 8: Çeşitli Ünitelerin Etüt Projesi Kapsamında Yapılan İşler

Çeşitli Ünitelerin Etüt Projesi
723 Ada 2 Parsel Plankote ve Ağaç Röleve Yapılması İşİ
Üniversitemiz Binalarının Yangın Tahliye Projeleri Çizimi İşİ
748 Ada 3 Parseldeki Taşınmaz İnşa Edilecek Yapıya Ait Mimari ve Mühendislik Projelerinin Hazırlanması İşİ
Rektörlük Araştırma Merkezi Koordinatlı Vaziyet Planı Hazırlama Hizmeti

Tablo 9: Çeşitli Ünitelerin Etüt Projesi Tamamlanma Raporu

Projenin Yatırım Parametreleri (Bin TL)						
	Yatırım Programına Alınış Değerleri			Yatırım Programına Alınış Değerleri		
Proje No	2022H03 - 187091			2022H03 - 187091		
Proje Adı	Çeşitli Ünitelerin Etüt Projesi			Çeşitli Ünitelerin Etüt Projesi		
Sektör/Altsektör	Eğitim / Yükseköğretim			Eğitim / Yükseköğretim		
Proje Yeri	İstanbul			İstanbul		
Karakteristiği	Etüt-Proje			Etüt-Proje		
Başlama-Bitiş Tarihi	01/01/2022 - 31/12/2022			01/01/2022 - 31/12/2022		
Proje Tutarı (Maliyeti)	Dış	Toplam	Kamulaştırma	Dış	Toplam	Kamulaştırma
		200			200	
Yıllar İtibarıyla Yapılan Harcama (Bin TL)						
	Cari Fiyatlarla			2022 Yılı Fiyatlarıyla*		
Programa Alındığı Yıl	Dış	Toplam	Kamulaştırma	Dış	Toplam	Kamulaştırma
2022		200			200	
Karşılaşılan Sorunlar, Getirilen Çözümler, Çıkarılan Dersler						
Projeden Beklenen ve Elde Edilen Faydalar	Üniversitemizin yatırım programında yer alan ve planlanan işler için etüt-proje hizmetlerinin alınmasını sağlamak.					
Yapılan İşler, Uygulamada Karşılaşılan Sorunlar, Nedenleri ve Nasıl Çözüldüğü	Üniversitemizin devam eden ve yapılması planlanan yatırımları için yapılan etüt-proje çalışmaları ile önümüzdeki yıllar için altyapı oluşturulmuştur.					

*: 2022-2024 Yatırım Programı Hazırlama Rehberi – Deflatör (2022 =1)

2.2.3. 2022 H 03 - 187089 Yayın Alımı Projesi

2022 Yılı Yatırım Programında toplam proje bedeli ve 2022 yılı program yılı ödeneği ise 600.000 TL olan Yayın Alımı Projesi, Kütüphane ve Dokümantasyon Daire Başkanlığınca yürütülmüştür.

2021 yılı içerisinde piyasalarda oluşan kur dalgalanmaları nedeniyle proje kapsamında akademik birimlerimizin ihtiyaçları doğrultusunda sağlanan veri tabanı aboneliklerinin karşılanabilmesi amacıyla 400.000 TL tutarında yatırımları hızlandırma ödeneği talep edilmiş ancak talebin Cumhurbaşkanı Onayı ile karşılanmasının yıl sonuna gelmesi dolayısıyla kullanılmayan tutar, 2022 yılında Cumhurbaşkanı onayı ile likit karşılığı ödenek kaydı olarak projeye ödenek kaydedilmiştir.

Ayrıca projeden yapılan veri tabanı ödemelerinin karşılanabilmesi amacıyla 465.000 TL tutarında yatırımları hızlandırma ödeneği talebinde bulunulmuş ancak karşılanmamıştır. 2022 yılı toplam ödeneği 1.000.000 TL'ye ulaşan projeden 993.951,34 TL tutarında harcama yapılmıştır.



Fındıklı Akademi Kütüphanesi

Tablo 10: Yayın Alımı Projesi Harcama Tablosu

Alım Türü	Tutarı (TL)
Basılı Yayın Alımları ve Yapımları	17.684,40
Elektronik Ortamda Yayın Alımları ve Yapımları	976.266,94
Toplam	993.951,34

2022 yılı içerisinde kütüphanelerimizde basılı kitap/tez/kitap dışı yayın/sürelî yayın sayısı 158.390 adet, elektronik kitap sayısı 325.850 adet, elektronik dergi sayısı 84.894 adet, abone olunan veri tabanı 14 adet, EKUAL kapsamında abone veri tabanı 44 adettir.

Tablo 11: Yayın Alımı Projesi Tamamlanma Raporu

Projenin Yatırım Parametreleri (Bin TL)						
	Yatırım Programına Alınış Değerleri			Revize Edilmiş Son Değerler		
Proje No	2022H03-187089			2022H03-187089		
Proje Adı	Yayın Alımı			Yayın Alımı		
Sektör/Altsektör	Eğitim / Yükseköğretim			Eğitim / Yükseköğretim		
Proje Yeri	İstanbul			İstanbul		
Karakteristiği	Basılı Yayın Alımı, Elektronik Yayın Alımı			Basılı Yayın Alımı, Elektronik Yayın Alımı		
Başlama-Bitiş Tarihi	01/01/2022 - 31/12/2022			01/01/2022 - 31/12/2022		
Proje Tutarı (Maliyeti)	Dış	Toplam	Kamulaştırma	Dış	Toplam	Kamulaştırma
		600			1.000	
Yıllar İtibarıyla Yapılan Harcama (Bin TL)						
	Cari Fiyatlarla			2022 Yılı Fiyatlarıyla*		
Programa Alındığı Yıl	Dış	Toplam	Kamulaştırma	Dış	Toplam	Kamulaştırma
2022		994			994	
Karşılaşılan Sorunlar, Getirilen Çözümler, Çıkarılan Dersler						
Projeden Beklenen ve Elde Edilen Faydalar	Projedeki abone olunan veri tabanları ve basılı yayın alımları ile yaklaşık 12.000 kişilik üniversite mensubu öğretim üyesi ve öğrencisine yönelik olarak akademik bilgi hizmeti sunularak akademik verimin artırılmasına katkı sağlamak.					
Yapılan İşler, Uygulamada Karşılaşılan Sorunlar, Nedenleri ve Nasıl Çözüldüğü	Abonelik sağlanan veri tabanlarına ilişkin ödemelerin döviz cinsinden olması nedeniyle kurda meydana gelen dalgalanmalar yatırımları hızlandırma ödeneği veya likit karşılığı ödenek kaydı talebine neden olmaktadır.					

*: 2022-2024 Yatırım Programı Hazırlama Rehberi – Deflatör (2022 =1)

2.2.4. 2022 H 03 - 187093 Muhtelif İşler Projesi

2022 Yılı Yatırım Programında toplam proje bedeli ve 2022 yılı program yılı ödeneği ise 2.500.000 TL olan Muhtelif İşler Projesi; İstanbul Resim ve Heykel Müzesi, Bilgi İşlem Daire Başkanlığı, İdari ve Mali İşler Daire Başkanlığı, Sağlık-Kültür ve Spor Daire Başkanlığı ile Yapı İşleri ve Teknik Daire Başkanlığınca ortak yürütülen toplulaştırılmış bir projedir.

Projeye yıl içerisinde Cumhurbaşkanı Onayı ile 750.000 TL tutarında yatırımları hızlandırma ödeneği, 322.751 TL tutarında likit karşılığı ödenek kaydı, ek bütçe ile 06.7 Gayrimenkul Büyük Onarım Giderlerine 5.000.000 TL ve şartlı bağış ve yardım olarak da 06.1 Mamul Mal Alım Giderlerine 98.494 TL tutarında ödenek eklenmiştir. Bütçe uygulamaları sonucunda toplam ödeneği 8.671.245 TL'ye ulaşan projeden 7.881.194,35 TL tutarında harcama yapılmıştır. Toplam ödeneğe göre nakdi gerçekleşme oranı % 91'dir.

Tablo 12: Muhtelif İşler Projesi Harcama Tablosu

Ekonomik Kod	Başlangıç Ödeneği	Eklene	Düşülen	Toplam Ödenek	Harcama	Kurum İçi Aktarma	Yedekten Aktarma
06.1 Mamul Mal Alımları	1.500.000	848.494	0,00	2.348.494	2.284.373,90	-	750.000
06.3 Gayrimaddi Hak Alımları	800.000	290.000	320.000	770.000	734.804,66	-320.000	-
06.7 Gayrimenkul Büyük Onarım	0,00	5.000.000	0,00	5.000.000	4.359.473,66	-	-
06.9 Diğer Sermaye Giderleri	200.000	352.751	0,00	552.751	502.542,13	320.000	-
TOPLAM	2.500.000	6.491.245	320.000	8.671.245	7.881.194,35	-	750.000

Proje kapsamında gerçekleştirilen 06.1 Mamul Mal Alımlarının Makine-Teçhizat karakteristiği kapsamında ekonomik sınıflandırmanın dördüncü düzeyinde detayı Tablo 13'te gösterilmiştir.

Tablo 13: Makine - Teçhizat Alımları (TL)

Makine - Teçhizat Alımları (TL)	
06.01.10.01 - Büro Mefruşatı Alımları	2.600,00
06.01.10.90 - Diğer Mefruşat Alımları	224.666,18
06.01.20.01 - Büro Makinaları Alımları	197.670,84
06.01.20.02 - Bilgisayar Alımları	72.640,80
06.01.20.05 - İşyeri Makine Teçhizat Alımları	12.685,00
06.01.20.90 - Diğer Makine Teçhizat Alımları	1.746.971,08
06.01.30.02 - Atölye Gereçleri Alımları	27.140,00
TOPLAM	2.284.373,90

Projenin Bilgi ve İletişim Teknolojileri karakteristiği kapsamında toplam 734.804,66 TL tutarında harcama gerçekleştirilmiştir. Bu kapsamda Üniversitemiz web sayfası yenilenmiş, Windows sunucuları yeni sürümlere taşınmıştır. Aynı zamanda yedekleme sistemi için kapasite artırımına gidilmiştir.

Üniversitemiz Beşiktaş yerleşkesinin kablosuz ağ sistemi, Güzel Sanatlar Fakültesi Ek Binasında ise kablolu ve kablosuz ağ sistemi tam kapasite ile kurularak devreye alınmıştır. Güzel Sanatlar Fakültesi Ek Binasına iç ve dış ortam IP kamera sistemi kurularak devreye alınmış olup 3 yeni hizmet binasına ULAKBİM fiber hat sağlanmıştır.

Üniversitemizin tüm paydaşlarına hizmet vermek üzere Talep Yönetim Sistemi (<https://bilgi.msgsu.edu.tr/talep/>) devreye alınmış ve yıl içerisinde güncellemeleri yapılmıştır. Ayrıca Üniversitemizin yenilenen web sayfası (<https://msgsu.edu.tr/>) 20. Altın Örümcek Ödülleri'nde "Kamu Kurumu" kategorisinde 1'inci, "Eğitim" kategorisinde 2'nci olmuştur.

Üniversitemiz Web Sayfasının Değerlendirmeleri



Projenin Bakım - Onarım karakteristiği kapsamında 06.7 Gayrimenkul Büyük Onarım Giderlerinde başlangıç ödeneği bulunmamasıyla birlikte ek bütçe ile 5.000.000 TL tutarında ödenek eklenmiş olup 4.359.473,66 TL harcama gerçekleştirilmiştir. Bu kapsamda; “MSGSÜ Muhtelif Birimlerinde Boya ve Çatı Onarım İşleri Yapılması İş” yapılmış olup, bununla birlikte Üniversitemizin muhtelif birimlerinde ihtiyaç duyulan inşaat bakım onarım işleri gerçekleştirilmiştir.

Ayrıca 06.9 Diğer Sermaye Giderlerinde 200.000 TL olan başlangıç ödeneği proje içi ödenek aktarma ve likit karşılığı ödenek kaydı yoluyla toplam 552.751 TL tutarına ulaşmış olup 502.542,13 TL tutarında harcama gerçekleşmiştir.

Tablo 14: Muhtelif İşler Projesi Tamamlanma Raporu

Projenin Yatırım Parametreleri (Bin TL)						
	<i>Yatırım Programına Alınış Değerleri</i>			<i>Revize Edilmiş Son Değerler</i>		
Proje No	2022H03 - 187093			2022H03 - 187093		
Proje Adı	Muhtelif İşler			Muhtelif İşler		
Sektör/Altsektör	Eğitim / Yükseköğretim			Eğitim / Yükseköğretim		
Proje Yeri	İstanbul			İstanbul		
Karakteristiği	Bakım Onarım, Bilgi ve İletişim Teknolojileri, Makine-Teçhizat, Kesin Hesap			Bakım Onarım, Bilgi ve İletişim Teknolojileri, Makine-Teçhizat, Kesin Hesap		
Başlama-Bitiş Tarihi	01/01/2022 - 31/12/2022			01/01/2022 - 31/12/2022		
Proje Tutarı (Maliyeti)	<i>Dış</i>	<i>Toplam</i>	<i>Kamulaştırma</i>	<i>Dış</i>	<i>Toplam</i>	<i>Kamulaştırma</i>
2022		2.500			8.671	
Yıllar İtibarıyla Yapılan Harcama (Bin TL)						
	<i>Cari Fiyatlarla</i>			<i>2022 Yılı Fiyatlarıyla*</i>		
Programa Alındığı Yıl	<i>Dış</i>	<i>Toplam</i>	<i>Kamulaştırma</i>	<i>Dış</i>	<i>Toplam</i>	<i>Kamulaştırma</i>
2022		7.881			7.881	

*: 2022-2024 Yatırım Programı Hazırlama Rehberi – Deflatör (2022 =1)

2.2.5. 2015 H 04 – 2368 Nusretiye Kasrı Restorasyonu Projesi

2022 yılı içerisinde Proje kapsamında yapılan toplam proje bedeli ve önceki yıllar harcaması revizyonu talebinin Cumhurbaşkanlığı Strateji ve Bütçe Başkanlığı'nın 22.08.2022 tarih ve E-72887593-602.07.02-15262 sayılı yazısı ile uygun görüldüğü bildirilmiş olup toplam proje bedeli 8.930.000 TL ve önceki yıllar harcaması 2.730.000 TL olarak güncellenmiştir.

2022 yılı program yılı ödeneği 3.000.000 TL olan Nusretiye Kasrı (Tophane Kasrı) Restorasyonu Projesine Cumhurbaşkanı Onayı ile Dolmabahçe Yerleşkesi Restorasyonu Projesinden 3.200.000 TL tutarında ödenek aktarımı yapılmış olup toplam 6.200.000 TL tutarına oluşan ödeneğin 6.028.699,07 TL kadarı harcanmıştır. Fiziki ve nakdi gerçekleşme oranı %97 olan projede restorasyon çalışmaları tamamlanma aşamasına gelmiş olup geçici kabul süreci devam etmektedir.

Nusretiye Kasrı Restorasyon Süreci



Tablo 15: Nusretiye Kasrı Restorasyonu Projesi Tamamlanma Raporu

Projenin Yatırım Parametreleri (Bin TL)						
	<i>Yatırım Programına Alınış Değerleri</i>			<i>Revize Edilmiş Son Değerler</i>		
Proje No	2015H04 – 2368			2015H04 – 2368		
Proje Adı	Nusretiye Kasrı			Nusretiye Kasrı		
Sektör/Altsektör	Eğitim / Kültür			Eğitim / Kültür		
Proje Yeri	İstanbul			İstanbul		
Karakteristiği	Etüt-Proje, Müşavirlik, Restorasyon			Etüt-Proje, Müşavirlik, Restorasyon		
Fiziki Hedefi	100%			97%		
Başlama-Bitiş Tarihi	01/01/2015 - 31/12/2020			01/01/2015 - 31/12/2022		
Proje Sözleşmesi Tarihi	16/10/2020		Sözleşme İhale Bedeli	4.899		
Proje Tutarı (Maliyeti)	<i>Dış</i>	<i>Toplam</i>	<i>Kamulaştırma</i>	<i>Dış</i>	<i>Toplam</i>	<i>Kamulaştırma</i>
2015		3.500			8.930	
Yıllar İtibarıyla Yapılan Harcama (Bin TL)						
	<i>Cari Fiyatlarla</i>			<i>2022 Yılı Fiyatlarıyla*</i>		
Programa Alındığı Yıl	<i>Dış</i>	<i>Toplam</i>	<i>Kamulaştırma</i>	<i>Dış</i>	<i>Toplam</i>	<i>Kamulaştırma</i>
2015		-			-	
2016		-			-	
2017		-			-	
2018		-			-	
2019		94			157	
2020		153			223	
2021		2.482			2.802	
2022		6.029			6.029	
Karşılaşılan Sorunlar, Getirilen Çözümler, Çıkarılan Dersler						
Projeden Beklenen ve Elde Edilen Faydalar	Nusretiye (Tophane) Kasrı; İstanbul 3 numaralı Kültür ve Tabiat Varlıklarını Koruma Kurulu'nun 22.01. 1988 gün ve 132 sayılı kararıyla "1. Grup Anıt Eser" olarak tanımlanmış taşınmaz kültür varlığı olup restore edilmesiyle kültür varlığımızın korunarak gelecek nesillere ulaşması sağlanacaktır.					
Yapılan İşler, Uygulamada Karşılaşılan Sorunlar, Nedenleri ve Nasıl Çözüldüğü	2015 yılında yatırım programına alınan projenin ilk yıllarında; restorasyon ve restitüsyon projelerinin İstanbul 2 numaralı Kültür Varlıklarını Koruma Bölge Kurulu Müdürlüğüne onay süreci uzadığından restorasyon çalışmalarına başlanamamıştır. Ardından, Galataport projesi kapsamında binanın bitişiğinde - 30,00 kotunda yapılan diyafram perde çalışması sebebiyle, sismik olarak yapıya verebileceği zararları tespit etmek amacıyla bu çalışmaların sonlanması beklenmiştir. 2020 yılında başlanan restorasyon çalışmaları tamamlanmış olup geçici kabul süreci devam etmektedir.					

*: 2022-2024 Yatırım Programı Hazırlama Rehberi – Deflatör (2022 =1)

2.2.6. 2020 H 04 – 139280 Yağlı Boya Tabloların Kimliklendirilmesi Projesi

2022 Yılı Yatırım Programında toplam proje bedeli ve 2022 yılı program yılı ödeneği ise 1.000.000 TL olan Yağlı Boya Tabloların Kimliklendirilmesi Projesi'nde 70.564 TL tutarında harcama yapılmıştır.

2022 yılında proje kapsamında kullanılan cihazların bakım ve onarımları gerçekleştirilmiştir.

Tablo 16: Yağlı Boya Tabloların Kimliklendirilmesi Projesi Tamamlanma Raporu

Projenin Yatırım Parametreleri (Bin TL)						
	Yatırım Programına Alınış Değerleri			Revize Edilmiş Son Değerler		
Proje No	2020H04-139280			2020H04-139280		
Proje Adı	Yağlı Boya Tabloların Kimliklendirilmesi			Yağlı Boya Tabloların Kimliklendirilmesi		
Sektör/Altsektör	Eğitim / Kültür			Eğitim / Kültür		
Proje Yeri	İstanbul			İstanbul		
Karakteristiği	Destekler, Donanım Onarımı, Makine-Teçhizat			Destekler, Donanım Onarımı, Makine-Teçhizat		
Fiziki Hedefi	-			-		
Başlama-Bitiş Tarihi	01/01/2020 - 31/12/2022			01/01/2020 - 31/12/2022		
Proje Sözleşmesi Tarihi				Sözleşme İhale Bedeli		
Proje Tutarı (Maliyeti)	Dış	Toplam	Kamulaştırma	Dış	Toplam	Kamulaştırma
2020		1.802			1.000	
Yıllar İtibarıyla Yapılan Harcama (Bin TL)						
	Cari Fiyatlarla			2022 Yılı Fiyatlarıyla*		
Programa Alındığı Yıl	Dış	Toplam	Kamulaştırma	Dış	Toplam	Kamulaştırma
2020		-				
2021		340			384	
2022		71			71	

*: 2022-2024 Yatırım Programı Hazırlama Rehberi – Deflatör (2022 =1)



MSGSÜ - İstanbul Resim ve Heykel Müzesi

3. SORUNLAR VE ÇÖZÜME YÖNELİK ÖNERİLER

3.1. Yatırım Uygulamalarında Karşılaşılan Temel Sorunlar

- Kamu İhale Mevzuatında öngörülen ihale süreçlerinin uzun olması,
- Üniversitemiz yapım işlerine konu olan yapıların tarihi eser ve kültür varlığı niteliğinde olması nedeniyle inşaat ve onarım maliyetinin hesabında kullanılan unsurların özel uzmanlık gerektirmesi,
- Üniversitemizin şehir merkezinde bulunan yapılarında gerçekleştirilen yatırım faaliyetleri için kullanılan vinç, kamyon, hafriyat aracı vb.nin gün içinde yeterli hareket kabiliyetine sahip olmaması nedeniyle faaliyetin planlanan sürede yerine getirilememesi,
- Yatırım programında yer alan projelerin gerçekleşmesini sağlamak amacıyla alınması gereken sicil, izin, ruhsat ve benzeri belgelerin ilgili kamu kurum ve kuruluşlarının mevzuat ve çalışma koşullarına bağlı olarak projede belirlenen sürede alınamaması,
- Ayrıntılı Finansman Programına göre daha önce üçer aylık dönemler halinde yapılan ödenek serbest bırakma işleminin aylık olarak uygulanması ve program onaylamasının Üniversitemizin hazırladığı Ayrıntılı Finansman Program teklifine uygun olarak yapılmaması, plan ve programlarımızı aksatmaktadır.

3.2. Öneriler

- Elektronik uygulamaların gelişmesi nedeniyle Kamu İhale Mevzuatında öngörülen sürelerin ihale sürecini kısaltacak şekilde düzenlenmesi,
- Üniversitelere ayrılan kadro tahsisi sayısının artırılması ve özellikle teknik personel için daha fazla sayıda kadro tahsis edilmesi,
- Maliyet hesaplama metotlarının bir disiplin altına alınarak sistematik hale getirilmesi,
- Bakım-onarım maliyetlerinin enflasyona bağlı olarak artması nedeniyle 4734 sayılı Kamu İhale Kanunu'nun 22'inci maddesinin (d) fıkrasında belirlenen eşik değer tutarının artırılması,
- Personelin proje hazırlama, uygulama, izleme, değerlendirme konusunda yetkinliğinin artırılması ve güncel mevzuata uyum sağlaması için ilgili kurum ve kuruluşlar tarafından eğitim desteği sağlanması,
- Merkezi kamu kurum ve kuruluşları tarafından üniversitelerin yatırıma yönelik faaliyetlerine dair benzer sistemlerin kullanılması ve raporların hazırlanması istenildiğinden personelin iş yükü artmakta ve hazırlanan raporlar tekrara düşmektedir. Bütünleşik bir sistemin kullanılması ve buna bağlı olarak rapor hazırlanmasının hem raporun niteliğinin hem de sistem kullanımının etkinliğini artıracığı düşünülmektedir.

4. 2022 YILI YATIRIM PROJELERİ LİSTESİ

Kurum Adı : Mimar Sinan Güzel Sanatlar Üniversitesi
Bütçe Türü : Özel Bütçe
Sektör Adı : Eğitim

Bin TL, 2022 Yılı Fiyatlarıyla, Yıllık

Proje No	Proje Adı	Bütçe Türü	Bitiş Yılı	Yeri	Proje Tutarı Toplam	Geçmiş Yıllar Kümülatif Harcama	Program Yılı Ödeneği	+/-	Aktarma, Ekleme	Harcama
2020H03-151851	Kampüs Altyapısı	Özel Bütçe	2023	İstanbul	3.300	1.300	1.200			1.200
2020H03-151849	Büyük Onarım	Özel Bütçe	2022	İstanbul	16.800	15.800	1.000			1.000
2022H03-187089	Yayın Alımı	Özel Bütçe	2022	İstanbul	600		600	+	400	994
2022H03-187091	Çeşitli Ünitelerin Etüt Projesi	Özel Bütçe	2022	İstanbul	200		200			200
2022H03-187093	Muhtelif İşler	Özel Bütçe	2022	İstanbul	2.500		2.500	+	6.171	7.881
2011H04-1428	Tophane-i Amire Binası Onarım ve Çevre Düzenlemesi	Özel Bütçe	2023	İstanbul	8.500	1.000	7.000			1.613
2015H04-2368	Nusretiye Kasrı Restorasyonu	Özel Bütçe	2022	İstanbul	8.930	2.730	3.000	+	3.200	6.029
2020H04-139280	Yağlı Boya Tabloların Kimliklendirilmesi	Özel Bütçe	2022	İstanbul	3.000	1.900	1.000			71
2020H04-160840	Mimarlık Fakültesi Binası Güçlendirme ve Restorasyonu	Özel Bütçe	2023	İstanbul	37.500	18.500	10.000	+	27.750	37.509
2022H04-187892	Dolmabahçe Yerleşkesi Restorasyonu	Özel Bütçe	2024	İstanbul	15.000		6.000	-	5.450	236
2022H04-187893	Balmumcu Yerleşkesi Restorasyonu	Özel Bütçe	2023	İstanbul	5.500		3.000	+	9.250	1.864
TOPLAM					101.830	41.230	35.500	+	41.321	58.597

Not: Tablonun oluşturulmasında 2022 Yılı Yatırım Programı ile ilan edilen veriler esas alınmış olup Nusretiye Kasrı Projesinde yıl içerisinde gerçekleştirilen proje tutarı ile geçmiş yıllar harcaması revizyonu tabloya işlenmiştir.

5. 2022 YILI KAMU YATIRIMLARI ÖZET TABLOSU

Kurum Adı : Mimar Sinan Güzel Sanatlar Üniversitesi
Bütçe Türü : Özel Bütçe

Bin TL

Sektör	Proje Sayısı	Proje Tutarı		2021 Sonu Kümülatif Harcama			2022 Yılı Program Ödenek			2022 Yılı Revize Ödenek			2022 Yılı Başından Dönem Sonuna Kadar Nakdi Gerçekleşme		
		Dış	Toplam	Dış		Toplam	Dış		Toplam	Dış		Toplam	Dış		Toplam
				Kredi	Özkaynak		Kredi	Özkaynak		Kredi	Özkaynak		Kredi	Özkaynak	
Tarım															
Madencilik															
İmalat															
Enerji															
Ulaştırma.- Haberleşme															
Turizm															
Konut															
Eğitim	11	-	101.830	-	-	41.230	-	-	35.500	-	-	76.821	-	-	58.597
Sağlık															
Diğer Kamu Hizmetleri															
TOPLAM	11	-	101.830	-	-	41.230	-	-	35.500	-	-	76.821	-	-	58.597