

**MİMAR SİNAN GÜZEL SANATLAR  
ÜNİVERSİTESİ**

**SORUŞTURMA  
KILAVUZU**

## I. PERSONEL DİSİPLİN SORUŞTURMASI

20.10.2017 tarihli, 30216 sayılı Resmi Gazete’de yayınlanan Yükseköğretim Kurumları Yönetici, Öğretim Elemanı Ve Memurları Disiplin Yönetmeliğinin Yürürlükten Kaldırılmasına Dair Yönetmelik ile 21/8/1982 tarihli ve 17789 sayılı Resmî Gazete’de yayımlanan **Yükseköğretim Kurumları Yönetici, Öğretim Elemanı ve Memurları Disiplin Yönetmeliği yürürlükten kaldırılmıştır.**

17.04.2020 tarih ve 31102 sayılı Resmi Gazetede yayınlanarak yürürlüğe giren **7243 Sayılı Yükseköğretim Kanunu İle Bazı Kanunlarda Değişiklik Yapılmasına Dair Kanun** ile 2547 sayılı Kanunda bazı değişiklikler yapılmıştır. Yapılan bu değişiklikle yükseköğretim kurumlarındaki öğretim elemanları, memur ve diğer personelin disiplin işleriyle ilgili olarak 53. Maddesinde esas ve usul yönünden yeniden düzenlenme yapılmıştır. Buna göre;

1 – Akademik personel; öğretim üyeleri (profesör, doçent ve doktor öğretim üyesi), öğretim görevlisi ve araştırma görevlisi hakkında yürütülecek disiplin soruşturmalarında, 2547 sayılı Yükseköğretim Kanununun 53. Maddesinde suçlar ve cezalar tek tek sayılmış olup, soruşturmanın bu madde hükümleri,

2 – İdari personel; 657 sayılı Devlet Memurları Kanununa tabi olarak çalışan personel hakkında yürütülecek disiplin soruşturmalarında, 657 sayılı Devlet Memuru Kanununun 125. Maddesinde suçlar ve cezalar tek tek sayılmış olup, soruşturmanın bu madde hükümleri,

3 – Yukarıda sayılanların dışında kalan ve iş sözleşmesiyle çalışan personelin disiplin soruşturmalarının, 22.5.2003 tarih ve 4857 sayılı İş Kanunu ve iş sözleşmesi veya toplu iş sözleşmesi hükümleri esas alınarak tamamlanması gerekmektedir.

### 1.) Soruşturmanın Açılması

Disiplin soruşturması soruşturma açmaya yetkili amir tarafından başlatılabilecek olup bunlar Yükseköğretim Kanunu’nun 53. a. fıkrasında sayılmıştır. Disiplin amirlerinin yardımcıları ancak disiplin amirinin görevinin başında bulunmadığı zamanlarda, vekaleten görevlendirilmişlerse soruşturma açabilirler.

Disiplin amirleri, disiplin suçu işlediği şüphesi bulunan personel hakkında resen disiplin soruşturması açabilir veya açtırabilir. Bölüm Başkanı, anabilim, anasanat, bilim veya sanat dalları başkanları, merkez müdürleri, hukuk müşaviri, daire başkanları ve diğer birim amirleri görev alanları ile ilgili disiplin soruşturma taleplerini en yakın disiplin amirine yaparlar.

Disiplin amiri sadece personelin savunmasını almak suretiyle disiplin cezası veremez. Yerleşik yargı içtihatları, disiplin suçu işlediği öğrenilen personel hakkında mutlaka soruşturma açılması gerektiğini, disiplin amirince sadece disiplin suçu işleyen personelin savunmasının alınmasının usulüne uygun yapılmış bir soruşturma olmadığını kabul etmektedir.

Soyut iddialar içeren şikayetler ve basit şüpheye dayanan olaylarda soruşturma açılmadan önce “ön inceleme” yapılabilir.

## 2.) Soruşturma Açmaya Yetkili Amirler

Disiplin soruşturması açma yetkisi, 2547 sayılı Yükseköğretim Kanununun 53. maddesinde disiplin amiri olarak sayılmış sıralı amirlere aittir. Üst disiplin amirlerinin yetkisi alt kademedeki tüm personeli kapsadığından bir personel hakkında disiplin soruşturması açmaya yetkili amirin sayısı birden çok olabilir. Fakat bir disiplin eylemi ile ilgili olarak birden çok disiplin soruşturması yürütülemez. Üst disiplin amiri disiplin soruşturması açmışsa, alt disiplin amiri aynı konuda soruşturma açamaz. Alt disiplin amirinin açtığı soruşturma ise daha sonra açılrsa dahi üst amirin aynı konuda açacağı soruşturma ile birleştirilir.

2547 sayılı Yükseköğretim Kanunu'nun 53.maddesi (a) bendinde yapılan düzenlemeye göre;

- a.) **Rektör;** üniversitenin
- b.) **Dekan;** fakültenin
- c.) **Müdür;** enstitü, yüksekokulların ve uygulama araştırma merkezi
- d.) Üniversite, Fakülte, Enstitü ve Yüksekokulların **genel sekreter veya sekreterleri;** bağlı birim personelinin disiplin amirleridir.

## 3.) Soruşturma Açma Ve Ceza Verme Zamanaşımı Süreleri (53/C madde)

Disiplin suçu niteliğindeki fiil ve halleri işleyenler hakkında, bu fiil ve hallerin işlendiğinin soruşturmaya yetkili amirlerce öğrenildiği tarihten itibaren;

- a) Uyarma, kınama, aylıktan kesme ve kademe ilerlemesinin durdurulması ve birden fazla ücretten kesme cezalarında; **bir ay** içinde disiplin soruşturmasına,
- b) Üniversite öğretim mesleğinden çıkarma ve kamu görevinden çıkarma cezasında; **altı ay** içinde disiplin soruşturmasına, başlanmadığı takdirde disiplin soruşturması açılmaz.

Ön inceleme neticesinde disiplin suçu oluşturan bir eylemin işlendiğinin öğrenilmesi durumunda, zamanaşımı süresi ön inceleme raporunun makama sunulduğu tarihten itibaren başlar.

Disiplin cezası verilmesini gerektiren fiillerin işlendiği tarihten itibaren iki yıl, üniversite öğretim mesleğinden çıkarma cezasını gerektiren fiil açısından altı yıl geçmiş ise disiplin cezası verilemez.

Bilimsel bir eserin akademik atama ve terfilerde kullanılması ya da kısmen veya tamamen yeniden yayımlanması hâlinde ikinci fıkrada belirtilen zamanaşımı süreleri yeniden işlemeye başlar.

Disiplin cezasının yargı kararıyla iptal edilmesi hâlinde, kararın idareye ulaştığı tarihten itibaren kalan disiplin ceza zamanaşımı süresi içerisinde, zamanaşımı süresinin dolması veya

üç aydan daha az süre kalması hâlinde en geç üç ay içerisinde karar gerekçesi dikkate alınarak yeniden disiplin cezası tesis edilebilir.

Soruşturmacıların soruşturma onayının kendilerine tebliğ edildiği tarihten itibaren makul bir süre içerisinde soruşturmayı tamamlamaları gerekmekte olup, soruşturmanın zamanaşımı süresi içerisinde tamamlanmaması halinde soruşturmacıların hukuki ve cezai sorumlulukları doğabilecektir. Bu nedenle soruşturmalar en kısa sürede tamamlanmalı, bu hususta disiplin amirleri tarafından soruşturmalar düzenli olarak takip edilerek soruşturmacılara gerekli bildirim yapılmalıdır.

#### **4.) Soruşturmacı Tayini**

Disiplin amiri soruşturmayı kendisi yapabileceği gibi soruşturmayı yapmak üzere birim içerisinden soruşturmacı veya komisyon görevlendirebilir. Ancak zorunlu hallerde rektörlük aracılığıyla diğer birimlerden soruşturmacı talep edilebilir. Ayrıca yerleşik yargı kararlarında, soruşturmanın soruşturmacı tayin edilerek yaptırılması gerektiği hüküm altına alınmıştır.

Soruşturmacının görev ve unvanı, soruşturulanın görev ve unvanının üstünde veya onunla aynı düzeyde olmalıdır. Fiilin ast ile üst tarafından birlikte işlenmesi hâlinde soruşturma usulü ve disiplin cezası verme yetkisi üste göre belirlenir. Soruşturulanın disiplin cezası verilmesini gerektiren fiili işlediği ve disiplin soruşturmasının başlatıldığı tarihteki görev veya unvanının farklı olması hâlinde disiplin soruşturması, üst görev veya unvanı esas alınarak yürütülür. Disiplin amirinin belirlenmesi ve uygulanacak diğer disiplin hükümleri, görev yapılan kurumun tabi olduğu mevzuata göre belirlenir. ( 53/A Madde)

#### **5.) Soruşturma Onayı**

Disiplin soruşturması, disiplin suçu işlendiğinin şikayetle, ihbarla ya da bizzat öğrenilmesi durumunda disiplin amiri tarafından imzalanacak soruşturma onayı ile açılır.

Fiili işleyen emeklilik veya başka nedenlerle görevinin sona ermesi, hakkında soruşturma açılmasına ve soruşturmanın devamına engel olmaz. Bu durumda soruşturma sonunda verilen disiplin cezası, özlük dosyasında saklanır. Aylıktan veya ücretten kesme ve kademe ilerlemesinin durdurulması veya birden fazla ücretten kesme cezaları ilgilinin kamu görevine dönmesi ya da bir vakıf yükseköğretim kurumunda göreve başlaması halinde uygulanır.

Soruşturma onayında kimin hakkında soruşturma açıldığı ismen ifade edilmeli, fail bilinmiyorsa onayda soruşturmacıdan varsa failin belirlenmesi istenmeli ve soruşturma konusu fiilin nelerden ibaret olduğu açıkça belirtilmelidir.

#### **6.) Soruşturmanın Yapılması**

Soruşturmanın amacı, şüphelinin üzerine atılı disiplin suçunu işleyip işlemediğinin, hiçbir şüpheye yer bırakmayacak şekilde ve süratle ortaya çıkarılmasıdır.

Disiplin ve ceza soruşturmasının birlikte yürütülmesi halinde her iki soruşturmaya ilişkin usullere de uyulur.

Soruşturma onayı gecikilmeksizin soruşturmacıya bildirilir. Soruşturma, görevlendirme yazısının soruşturmacıya tebliğ tarihinden itibaren iki ay içinde tamamlanır. Soruşturma bu süre içinde tamamlanamaz ise soruşturmacı gerekçeli olarak ek süre talep edebilir, disiplin amiri

gerekçeyi değerlendirerek ve zamanaşımı sürelerini dikkate alarak karar verir. Ek süre 2 aylık soruşturma süresinin ya da ek sürenin bitiminden itibaren başlar.

Soruşturmacı soruşturma konusuyla ilgili tanık dinleyebilir, bilirkişi incelemesi, keşif yapabilir ve her türlü delili toplar, gerekirse istinabe yoluna (ifadesine başvurulacak kişinin il dışında olması veya askerlik, tutukluluk gibi nedenlerle ifade vermeye gelemeyecek durumda olması halinde ifadesinin, bağlı olduğu mülki ya da idari amir ya da tutukluk halinde cezaevi savcısı tarafından alınmasının talep edilmesi ) da müracaat edebilir.

Soruşturma kapsamında kişilerle olan yazışmalar iadeli taahhütlü olarak yapılır. Evrakın elden verilmesi halinde tarih de belirtilerek tebliğe ilişkin imzalı belge alınır ve dosyada muhafaza edilir. Diğer hususlarda 7201 sayılı Tebligat Kanunu hükümleri uygulanır.

Her soruşturma işlemi bir tutanakla tespit edilir. Tutanak, işlemin nerede ve ne zaman yapıldığı, işlemin mahiyeti, kimlerin katıldığı, ifade alınmış ise soruları ve cevapları belirtecek şekilde düzenlenir. Tutanak soruşturmacı, katip, ifade sahibi veya belge sorumluları ile keşif yapılmışsa hazır bulunanlar tarafından imzalanır.

İfadenin istinabe suretiyle alınması halinde istinabe talimatında, ifade sahibinin hüviyeti, adresi ve benzeri bilgiler ile sorulacak sorular ayrıntılı olarak belirtilir. İfadesi alınacak kişi şahit ise yemin ettirilmesi ve yaptırılacak yemin şekli de yazılır. Soruşturmacının görevlendirme kapsamında talep ettiği bilgi ve belgeler gecikmeksizin kendisine verilir.

Soruşturulana, iddialar hakkında savunma imkânı tanınmadan disiplin cezası verilemez. Buna göre soruşturmacı, savunmaya davet yazısını soruşturulana tebliğ ederek soruşturulananın savunmasını almalıdır. Savunmaya davet yazısında disiplin soruşturması açılan ve savunma istenen fiilin neden ibaret bulunduğu ile belirtilen tarihte savunmasını yapmadığı takdirde savunmadan vazgeçmiş sayılacağı ihtarı açıkça belirtilmelidir. Savunmaya davet yazısının soruşturulana tebliğ edildiği tarih ile savunmasının alınacağı tarih arasındaki süre yedi (7) günden az olmamalıdır. Sürelerin hesabında davet yazısının tebliğ edildiği gün hesaba katılmaz.

Savunma alınmadan ya da usulsüz savunma alınarak verilen disiplin cezaları, savunma hakkının kısıtlanması nedeniyle, usul yönünden hukuka aykırı olacaktır.

Soruşturulananın ve varsa şikayetçinin ifadesi ya da savunması alınırken yemin ettirilmemelidir. İfade sahibi, şayet isterse vekaletnamesi olmak şartıyla ifade sırasında yanında avukat bulundurabilir. Bu taktirde ifade tutanağının avukat tarafından da imzalanması gerekmektedir. Soruşturma gizli olup ifade sırasında, soruşturmacı ya da soruşturma komisyonu üyeleri, katip, ifade sahibi ve varsa vekili dışında kimse bulunamaz.

Bir fiilden dolayı soruşturulan hakkında ceza soruşturması veya kovuşturması yapılıyor olması, aynı fiilden dolayı disiplin soruşturması yapılmasına, ceza verilmesine ve bu cezanın yerine getirilmesine engel değildir. Gerektiğinde ceza kovuşturması bekletici mesele yapılabilir. Bu durumda disiplin soruşturmasına ilişkin zamanaşımı süreleri durur. Yine bir fiilin diğer kanunlar uyarınca idari yaptırıma bağlanmış olması, aynı fiile bu Kanun kapsamında disiplin cezası verilmesine engel teşkil etmez.

Soruşturma devam etmekte iken onayda belirtilen kişi ve fiillerden başka sorumlu ya da fiillerin varlığının tespiti halinde, bu kişi ya da fiillerin de soruşturmaya dahil edilmesi soruşturmayı açan makamdan istenir. Bu durumda soruşturmayı açan makam, konuyu

değerlendirerek bu fiil ya da kişilerin de soruşturmaya dahil edildiğine ilişkin ek bir onay olarak soruşturmacıya bildirir ya da gerek görürse bu fiil ve kişiler hakkında yeni bir soruşturma açabilir.

Soruşturmayı açan makam, soruşturmacı tarafından bildirilen kişi hakkında soruşturma açmaya yetkili olmadığı takdirde durumu ivedilikle Rektörlük Makamına bildirmelidir.

## **7.) Soruşturma Raporunun Düzenlenmesi ve Teslimi**

Soruşturma sona erdiğinde bir soruşturma raporu düzenlenir. Her suç maddesi ayrı ayrı tahlil edilerek, delillere göre suçun sabit olup olmadığı tartışılır, suç sabitse uygulanacak ceza teklif edilir, dosya kapsamındaki tüm belge asılları veya aslı yoksa suretleri bir dizi pusulasına bağlanarak rapora eklenir ve gecikmeden (soruşturma raporu 2 nüsha, ekler tek nüsha olarak) soruşturmayı açan makama teslim edilir. Dizi pusulasının altında teslim eden ve alanın imzaları bulunur.

Soruşturma raporunda bulunması gereken hususlar:

- a. Soruşturma onayı,
- b. Soruşturmaya başlama tarihi,
- c. Soruşturulanın kimliği, resmi sıfatı,
- d. Suç konuları,
- e. Soruşturmanın safhaları,
- f. Delillerin özeti,
- g. İfadelerin özeti,
- h. Delillerin değerlendirilmesi, (Her suç maddesi ayrı ayrı tahlil edilerek delillere göre suçun sabit olup olmadığı tartışılır)
- ı. Sonuç

Soruşturma raporunun sonuç kısmında; gerekçeleriyle birlikte şüphelinin üzerine atılı fiili işleyip işlemediği, suçlu ise fiilin akademik personel yönünden 2547 sayılı Yükseköğretim Kanununun 53. maddesinin hangi bentleri kapsamında suç sayıldığı, idari personel yönünden ise 657 sayılı Devlet Memurları Kanununun 125. maddesinin hangi bentleri kapsamında suç sayıldığı açıkça belirtilmeli ve ceza önerilmelidir.

## **8.) Şüphelinin Son Savunmasının Alınması**

Soruşturmacının dosyayı teslim etmesinden sonra, disiplin cezası vermeye yetkili makamlar gerek görürse, isnat edilen fiil ve soruşturma raporunda önerilen disiplin cezasını da belirtmek suretiyle, 2547 sayılı Yükseköğretim Kanununun 53/A maddesinin 2. fıkrasının çerçevesinde (a) ve (b) bentlerindeki usule göre tekrar savunma isteyebilir.

Savunmaya davet yazısında şüpheliye, hakkında disiplin cezası açılan fiilin neden ibaret bulunduğu, teklif edilen disiplin cezası ve savunmasını verilen sürede yapmaması halinde savunma hakkından vazgeçmiş sayılacağı bildirilir.

Ayrıca hakkında üniversite öğretim mesleğinden çıkarma ve kamu görevinden çıkarma cezası istenenler soruşturma evrakını inceleme, tanık dinletme, disiplin kurulunda sözlü veya yazılı olarak kendisi veya vekili vasıtasıyla savunma yapma hakkına sahiptir.

## **9.) Disiplin Cezası Vermeye Yetkili Amirler ve Kurullar**

Yukarıda açıklandığı üzere disiplin soruşturması açma yetkisi sıralı disiplin amirlerine aittir. Bununla birlikte soruşturmayı açan amir, her durumda ceza verme yetkisine sahip değildir. 2547 sayılı Yükseköğretim Kanununun 53/Ç maddesi hükmü uyarınca disiplin suçunun ve şüphelinin niteliğine göre disiplin cezası verme yetkisi farklı amir ve kurullara verilmiştir. **Disiplin cezası verme yetkisi devredilemez.** Yetkiye ilişkin kurallar kamu düzenine ilişkin olduğundan, yetki kurallarına uyulmaksızın -yetkisiz bir makam tarafından- tesis edilen idari işlemler, yetki yönünden hukuka aykırı olur. Bu itibarla disiplin amirinin ya da disiplin kurullarının yetkileri dışında kalan bir disiplin cezası vermeleri işlemi sakatlar.

Yerleşik yargı kararları disiplin cezası verme yetkisinin bağlı yetki olduğunu kabul etmektedir. Bu nedenle yasal düzenlemede ceza verme yetkisi tanınan amir ya da kurulun bu yetkisini bir üst amir ya da kurula devretmesi mümkün değildir.

**a-**Uyarma ve kınama cezaları sıralı disiplin amirleri tarafından verilir.

**b-** Aylıktan veya ücretten kesme ve kademe ilerlemesinin durdurulması veya birden fazla ücretten kesme cezaları görevlinin bağlı olduğu kurumdaki disiplin kurulunun kararı ile verilir.

**c-** Üniversite öğretim mesleğinden çıkarma ve kamu görevinden çıkarma cezaları atamaya yetkili amirin teklifi üzerine Yüksek Disiplin Kurulu kararıyla verilir.

**d-** Rektörler, bağımsız vakıf meslek yüksekokulu müdürleri ve dekanlar hakkında aylıktan veya ücretten kesme, kademe ilerlemesinin durdurulması veya birden fazla ücretten kesme, üniversite öğretim mesleğinden çıkarma ve kamu görevinden çıkarma cezaları Yüksek Disiplin Kurulu kararıyla verilir.

Disiplin cezası vermeye yetkili makamlar, soruşturmada eksiklik olduğunun tespiti halinde eksikliklerin giderilmesi amacıyla dosyayı iade edebilir, soruşturmacı tarafından önerilen disiplin cezasını aynen verebilir, hafifletebilir veya reddedebilir. Teklif edilen cezanın reddedilmesi halinde ilgili disiplin amiri ya da kurulu tarafından ret gerekçesine uygun olarak en geç üç ay içerisinde yeni işlem tesis edilebilir.

### **Disiplin Kurulları:**

Yüksek Disiplin Kurulu

Yükseköğretim Genel Kurulu

Üniversite Disiplin Kurulu

Üniversite Yönetim Kurulu

Rektörlüğe bağlı birimlerdeki disiplin Kurulu(akademik personel ve daire başkanı kadrosunun dengi ve üst kadrolarda bulunanlar için )

Rektör yardımcısı başkanlığında üniversite yönetim kurulunca her takvim yılı başında belirlenen profesör unvanlı dört öğretim

üyesinden oluşan kurul

Rektörlüğe bağlı birimlerdeki disiplin Kurulu( memurlar için)

Genel Sekreterin başkanlığında,  
Hukuk Müşaviri ile Personel Dairesi Başkanından oluşan kurul.

Fakülte Disiplin Kurulu  
Enstitü Disiplin Kurulu  
Yüksekokul Disiplin Kurulu  
Konservatuvar Disiplin Kurulu

Fakülte Yönetim Kurulu  
Enstitü Yönetim Kurulu  
Yüksekokul Yönetim Kurulu  
Konservatuvar Yönetim Kurulu

Üniversite disiplin kurulu üniversite yönetim kuruludur. Üniversiteye bağlı birimlerin yönetim kurulları disiplin kurulu olarak görev yapar. Rektörlüğe bağlı birimlerdeki disiplin kurulu; akademik personel ve daire başkanı kadrosunun dengi ve üstü kadrolarda bulunanlar için rektör yardımcısı başkanlığında üniversite yönetim kurulunca her takvim yılı başında belirlenen profesör unvanlı dört öğretim üyesinden, memurlar için ise Genel Sekreterin başkanlığında, Hukuk Müşaviri ile Personel Dairesi Başkanından oluşur.

Yüksek disiplin kurulu hariç disiplin kurullarında profesörlerle ilgili hususların görüşülmesinde doçent ve doktor öğretim üyesi, doçentlerle ilgili hususların görüşülmesinde doktor öğretim üyesi ve kendileri ile ilgili hususların görüşülmesinde ilgili üyeler görüşmelere katılamazlar.

Herhangi bir sebeple disiplin kurullarının teşekkül edememesi halinde eksik üyelikler eşdeğer unvana sahip öğretim üyeleri arasından senato tarafından belirlenen üyelerce tamamlanır. Soruşturmada görev alanlar disiplin kurullarındaki oylamalara, disiplin kurulunda görev alanlar ile disiplin cezası verenler bu cezalara itirazların görüşüldüğü kurullardaki oylamalara katılamazlar.

Yerleşik yargı kararları gereğince şüpheli ya da şikayetçiler de Disiplin Kurulu üyesi olmaları halinde toplantıya katılarak oy kullanmamalıdır. Disiplin kurulları gerekli gördüğü takdirde ilgilinin özlük dosyasını ve her türlü evrakı incelemeye, ilgili yerlerden bilgi almaya, her türlü incelemeyi yaptırmaya, yeminli tanık ve bilirkişi dinlemeye veya niyabeten dinletmeye, keşif yapmaya veya yaptırmaya yetkilidir.

Disiplin cezası vermeye yetkili makamlar, soruşturmada eksiklik olduğunun tespiti halinde eksikliklerin giderilmesi amacıyla dosyayı iade edebilir, soruşturmacı tarafından önerilen disiplin cezasını aynen verebilir, hafifletebilir veya reddedebilir. Teklif edilen cezanın reddedilmesi halinde ilgili disiplin amiri ya da kurulu tarafından ret gerekçesine uygun olarak en geç üç ay içerisinde yeni işlem tesis edilebilir.

Disiplin kurullarının toplantı ve karar yeter sayılarına ilişkin kanunda bir hüküm bulunmamasıyla birlikte akademik kurulların toplanması ve karar almasına ilişkin yeter sayılarının kıyasen uygulanabilecek olup bu çerçevede disiplin kurulları, üye tam sayısının yarısından fazlası ile toplanır, kararlar toplantıya katılanların salt çoğunluğu ile alınır.

Ayrıca şüphelinin sendika üyesi olması halinde Kamu Görevlilerinin Geneline ve Hizmet Kollarına Yönelik Mali ve Sosyal Haklara İlişkin Toplu Sözleşme uyarınca sendika



temsilcisi de yetkili disiplin kurulunun konuyla ilgili oturumuna davet edilmelidir. Sendika temsilcisi konu ile ilgili oturuma katılabilir.

## **10.) Disiplin Cezası Verilirken Dikkat Edilecek Hususlar**

Aynı fiile birden fazla disiplin cezası verilemez. Ancak şüphelinin eylemi birden çok disiplin suçu teşkil etmesi halinde, birden çok disiplin cezası değil, en ağır olan ceza ile cezalandırılması gerekir. Ancak farklı fiiller nedeniyle tek bir soruşturma açılmışsa her fiil ayrı ayrı değerlendirilir.

Şüphelinin geçmişi ve sicil durumu ceza kararına etki eder. 2547 sayılı Yükseköğretim Kanunu'nun 53/Ç maddesinin 3.fıkrasına göre geçmiş hizmetleri sırasındaki çalışmalarını olumlu olan ve ödül veya başarı belgesi alan memurlar için verilecek cezalarda bir derece hafif olanı uygulanabilir. Ancak yerleşik Danıştay kararlarıyla iyi hali bulunan şüphelilere bir derece hafifceza uygulanması gerektiği, koşulları oluşmasına rağmen gerekçesiz olarak bir alt ceza verilmemesinin ceza verilme işlemini sakatlayacağı kabul edilmektedir. Bu durumdaki görevlilere, bir alt cezanın uygulanması ya da uygulanmayacak ise gerekçesinin kararda açıklanması zorunludur.

Bir alt ceza uygulama yetkisi asıl disiplin cezasını vermeye yetkili amir veya kurula aittir. Disiplin cezası verilmesine sebep olmuş bir fiilin, cezaların özlük dosyasından çıkarılmasına ilişkin süre içinde tekerrüründe bir derece ağır ceza uygulanır. Tekerrüre esas alınacak cezanın, süresi içerisinde itiraz edilmemesi veya itirazın reddedilmesi suretiyle kesinleşmiş olması gerekir. Aynı derecede cezayı gerektiren fakat ayrı fiiller nedeniyle verilen disiplin cezalarının üçüncü uygulamasında bir derece ağır ceza verilir. Kanunla affedilmiş disiplin cezaları ile tekerrür nedeniyle verilen bir derece ağır cezalar tekerrüre esas alınmaz.

Kademe ilerlemesinin durdurulması veya aylıktan kesme cezasına bir üst ceza uygulanması gereken hallerde üst ceza kamu görevinden çıkarma cezasıdır. Kamu görevinden çıkarma cezasına bir alt ceza uygulanması gereken hallerde ise alt ceza kademe ilerlemesinin durdurulması veya aylıktan kesme cezasıdır.

Soruşturma konusu fiilin 657 sayılı Devlet Memurları Kanununun 125. maddesinde ve buna ek olarak 2547 sayılı Yükseköğretim Kanun'unun 53. maddesinde sayılan ve disiplin cezası verilmesini gerektiren fiil ve haller arasında yer almaması halinde, bu fiillerin nitelik ve ağırlıkları itibarıyla benzer fiilleri işleyenlere de hangi disiplin fiiline benzediği belirtilerek aynı türden disiplin cezaları verilir.

Şüphelinin disiplin suçunu işlediği sıradaki pozisyonuna göre karar tesis edilir. Suç sırasında bağlı olunan kurumun ceza verme yetkisi, daha sonra statü ve pozisyon değişikliği ya da ayrılma nedeniyle düşmez. Örneğin şüphelinin dekanlık görevi sırasında işlediği suçtan kaynaklanan disiplin soruşturmasının, dekanlık görevinden ayrılmasından sonra açılmış olsa dahi, dekanlar için öngörülen usule uygun olarak yürütülmesi gerekir. Soruşturma sırasında istifa ve emeklilik de soruşturmanın tamamlanmasını ve ceza verilmesini engellemez. Bu durumda soruşturma sonunda verilen disiplin cezası, özlük dosyasında saklanır. Aylıktan veya ücretten kesme ve kademe ilerlemesinin durdurulması veya birden fazla ücretten kesme cezaları ilgilinin kamu görevine dönmesi ya da bir vakıf yükseköğretim kurumunda göreve başlaması halinde uygulanır.

## **11.) Kararların İlgiliye Tebliği, Uygulama ve İtiraz**

Ceza vermeye yetkili makamlarca verilen cezalar ilgiliye iadeli-taahhütlü posta yoluyla ya da imza karşılığı elden tebliğ edilir. Elden tebligat ceza vermeye yetkili makam tarafından bizzat yapılmaması durumunda, kapalı zarf içinde ve gizliliğe riayet edilerek, imza karşılığı tebliğ edilir. Disiplin cezasının tebliğine ilişkin yazıda itiraz usul ve süresi açıkça belirtilir.

Disiplin cezaları verildiği tarihten itibaren hüküm ifade eder ve derhal uygulanır. Aylıktan veya ücretten kesme cezası ile kademe ilerlemesinin durdurulması veya birden fazla ücretten kesme cezası ise cezanın verildiği tarihi izleyen aybaşında uygulanır. Ceza vermeye yetkili makam tarafından hangi oranda aylıktan kesme uygulanacağı kararda belirtilmelidir.

Kademe ilerlemesinin durdurulması cezasını alan öğretim elemanı, yönetici, memur ve diğer personelin bulunduğu derece ve kademedeki ilerlemesi ceza süresi kadar durdurulur. Personelin bulunduğu maaş derece ve kademesi itibariyle hakkında kademe ilerlemesinin durdurulması cezasının uygulanmasının mümkün olmadığı hallerde, fiilin ağırlık derecesine göre brüt aylıklarının 1/4'ü -1/2'si kesilir ve tekerrürü halinde ise ilgili disiplin kurulu tarafından kamu görevinden çıkarma cezası verilir. Ceza vermeye yetkili kurul tarafından kaç yıl süreyle kademe ilerlemesinin durdurulacağı ya da hangi oranda aylıktan kesme uygulanacağı kararda belirtilmelidir.

Verilen disiplin cezaları Personel Dairesi Başkanlığına, üst disiplin amirine, üniversite öğretim mesleğinden çıkarma cezası tüm yükseköğretim kurumlarına, kamu görevinden çıkarma cezası ise ayrıca Cumhurbaşkanlığı Strateji ve Bütçe Başkanlığına bildirilir.

Disiplin amirleri tarafından verilen uyarma ve kınama cezalarına karşı itiraz ilgilinin görevli olduğu birimin disiplin kuruluna, rektör tarafından verilen uyarma ve kınama cezalarına karşı üniversite disiplin kuruluna, rektörler için Yüksek Disiplin Kuruluna yapılabilir.

Cezayı veren disiplin amiri disiplin kurullarına katılamaz. Bu halde ilgili disiplin kuruluna, üyelerden en yüksek unvanlı öğretim üyesi, en yüksek unvanlı öğretim üyesinin birden fazla olması halinde en kıdemli üye, öğretim üyesi bulunmaması halinde en kıdemli öğretim görevlisi başkanlık eder. Kişinin itirazının görüşüleceği toplantıya soruşturmacı, şüpheli ve şikayetçi de katılamaz.

Aylıktan veya ücretten kesme ve kademe ilerlemesinin durdurulması veya birden fazla ücretten kesme cezasına karşı itiraz ilgilinin görevli olduğu üniversite disiplin kuruluna, yükseköğretim üst kuruluşlarında görev yapan personel için Yüksek Disiplin Kuruluna yapılabilir. Disiplin cezalarına karşı itiraz süresi, kararın ilgiliye tebliği tarihinden itibaren 7 gündür. Süresi içinde itiraz edilmeyen disiplin cezaları kesinleşir.

İtiraz mercileri, itiraz tarihinden itibaren altmış gün içinde karar verir. İtiraz mercileri itirazı kabul ya da reddedebilir. İtirazın kabul edilmesi halinde ceza tüm sonuçlarıyla ortadan kalkar, ancak ilgili disiplin amiri veya disiplin kurulu tarafından kabul gerekçesine uygun olarak en geç üç ay içerisinde yeni bir işlem tesis edilebilir.

Disiplin kurullarının toplantı ve karar yeter sayılarına ilişkin kanunda bir hüküm bulunmamakla birlikte akademik kurulların toplanması ve karar almasına ilişkin yeter sayılarının kıyasen uygulanabilecek olup bu çerçevede disiplin kurulları, üye tam sayısının yarısından fazlası ile toplanır, kararlar toplantıya katılanların salt çoğunluğu ile alınır.

Kaldırılan cezalar özlük dosyasından çıkarılır. Disiplin cezalarının tümüne karşı yargı yolu açıktır.

## **12.) Görevden Uzaklaştırma**

Görevden uzaklaştırma, kamu hizmetinin gerektirdiği hallerde, görevi başında kalmasında sakınca görülen üst kuruluşlar ile yükseköğretim kurumu yöneticileri, öğretim elemanları, memurlar ve diğer personel hakkında alınan ihtiyati bir tedbirdir. Görevden uzaklaştırma tedbiri disiplin veya ceza soruşturmasının herhangi bir safhasında üç ay süreyle alınabilir. Soruşturmayı yürütenler görevden uzaklaştırmayı teklif edebilirler. Bu sürenin bitiminde tedbir kararının alınmasına ilişkin sebeplerin devam etmesi halinde tedbir her defasında üç ay uzatılabilir.

Görevden uzaklaştırmaya rektör yetkilidir.

Görevden uzaklaştırma kararı soruşturma açılmadan önce verilmiş ise 10 iş günü içinde soruşturmaya başlanmalıdır. Görevden uzaklaştırma işleminden sonra süresi içinde soruşturmaya başlamayan, görevden uzaklaştırma tedbirinin kaldırılmasının zorunlu olduğu durumlarda bu tedbiri kaldırmayan veya görevden uzaklaştırma işlemini keyfi olarak veya garaz ya da kini dolayısı ile yaptığı, yaptırılan soruşturma sonunda anlaşılan yetkililer, hukuki, mali ve cezai sorumluluğa tabidirler.

Görevden uzaklaştırılanlara bu süre içinde aylıklarının üçte ikisi ödenir. Bu kişiler kanunların öngördüğü sosyal hak ve yardımlardan faydalanmaya devam ederler.

Soruşturma sonunda kamu görevinden çıkarma cezası önerilmesi hali dışında görevden uzaklaştırma tedbiri derhal kaldırılır. Tedbirin kaldırılması kararı, atamaya yetkili amir tarafından verilir. Soruşturmaya konu olan fiiller, hizmetin devamına engel olmadığı hallerde uzaklaştırma kararı her zaman kaldırılabilir. Soruşturma sonunda kamu görevinden çıkarma cezası önerilmesi hali dışında görevden uzaklaştırma tedbiri, bu tedbiri alan yetkililerce derhal kaldırılır.

Görevden uzaklaştırma tedbiri alınmakla beraber, soruşturma sonunda yetkili makam veya mercilerce hakkında kamu görevinden çıkarılmadan başka bir disiplin cezası verilenler ve ceza kararından evvel haklarındaki disiplin kovuşturması af ile kaldırılanlar, bu kararların kesinleşmesi üzerine veya tedbir süresinin dolması hâlinde derhal göreve iade edilirler.

Kişinin görevi başında kalmasının, soruşturmanın devamına engel olmadığı hallerde görevden uzaklaştırma tedbiri süresi dolmadan da kaldırılabilir.

Göreve tekrar başlatılmanın zorunlu olduğu durumlarda, bunların aylıklarının veya ücretlerinin kesilmiş olan üçte biri kendilerine ödenir ve Devlet yükseköğretim kurumlarında çalışanlar bakımından görevden uzakta geçirdikleri süre, derecelerindeki kademe ilerlemesinde ve bu sürenin dereceye yükselmesi için gerekli en az bekleme süresini aşan kısmı, üst dereceye yükselmeleri halinde, bu derecede kademe ilerlemesi yapılmak ve akademik yükselme için gerekli bekleme süresinden sayılmak suretiyle değerlendirilir.

## **13.) Özlük Dosyasından Çıkarılma**

Disiplin cezaları ilgililerin özlük dosyalarında saklanır. Uyarma ve kınama cezalarının uygulanmasından itibaren beş yıl, aylıktan veya ücretten kesme ve kademe ilerlemesinin durdurulması veya birden fazla ücretten kesme cezalarının uygulanmasından itibaren on yıl sonra atamaya yetkili amire başvurularak verilmiş olan cezaların özlük dosyasından silinmesi talep edilebilir. İlgilinin, bu süreler içerisindeki davranışları, isteğini haklı kılacak nitelikte görülürse, talep yerine getirilir. Disiplin cezaları özlük dosyasına işlenir.

Af yasalarıyla, zaman zaman memurlar ve diğer kamu görevlilerine kanun, tüzük ve yönetmelikler gereğince verilen bazı disiplin cezaları tüm sonuçları ile affedilmekte ve dosyasından çıkarılmaktadır. Ancak Danıştay *"disiplin cezaları sonucunda kurumla ilişkisi kesilenlerden bu cezaları 4455 sayılı Af Kanunu kapsamına girenlerin göreve dönme istemlerinin idarelerce kabul zorunluluğu bulunmadığı, bu yoldaki başvuruların açıktan atanma talebi olarak değerlendirilmesi gerekeceği"* sonucuna ulaşmıştır.

## **II. PERSONEL CEZA SORUŞTURMASI**

2547 sayılı Yükseköğretim Kanunu'nun 53. Maddesi (c) fıkrası uyarınca yükseköğretim üst kuruluşları ile yükseköğretim kurumları yöneticilerinin, kadrolu ve sözleşmeli öğretim elemanlarının ve bu kuruluş ve kurumların 657 sayılı Devlet Memurları Kanunu'na tabi memurlarının görevleri dolayısıyla ya da görevlerini yaptıkları sırada işledikleri ileri sürülen suçlar nedeniyle haklarında yetkili makamlarca inceleme başlatılabilir. Bu nedenle, Savcılıklarca görevsizlik kararı verilerek gereği yapılmak üzere dosya yükseköğretim kurumlarına gönderilmektedir.

Yukarıda sayılan personelin görevleri dolayısıyla ya da görevlerini yaptıkları sırada işledikleri ileri sürülen suçlar hakkında 2547 sayılı Yükseköğretim Kanunu'nun 53/c maddesinde düzenlenen hükümlere göre ceza soruşturması yapılarak haklarında son soruşturmanın açılıp açılmamasına (şüphelinin görev unvanına göre) anılan Kanun maddesinde düzenlenmiş olan kurullarca karar verilir.

2547 sayılı kanununun 53. Maddesi (c) fıkrası (Değişik: 14/4/1982 - 2653/3 md.) Ceza soruşturması usulü: Yükseköğretim üst kuruluşları başkan ve üyeleri ile yükseköğretim kurumları yöneticilerinin, kadrolu ve sözleşmeli öğretim elemanlarının ve bu kuruluş ve kurumların 657 sayılı Devlet Memurları Kanunu'na tabi memurlarının görevleri dolayısıyla ya da görevlerini yaptıkları sırada işledikleri ileri sürülen suçlar hakkında yetkili makamlarca inceleme yapılarak inceleme sonucunda soruşturma açılmasına karar verilebilir.

Ayrıca Yükseköğretim Kurulu Başkanı ve rektörler hakkında 19/4/1990 tarihli ve 3628 sayılı Mal Bildiriminde Bulunulması, Rüşvet ve Yolsuzluklarla Mücadele Kanunu kapsamına giren suçlarından dolayı yapılacak ceza soruşturmasında yine yukarıda belirtilen ceza kovuşturması usulü tatbik edilir. 3628 sayılı Kanun kapsamına giren suçlarından dolayı kanuni kovuşturma için gereken izin, üniversite yöneticileri ve öğretim elemanları ile memurlar hakkında üniversite rektörlerinden alınır.

### **A. Soruşturmaya Yetkili Amirler ve Onay**

2547 sayılı Kanununun 53/c-1. maddesindeki düzenlemeye göre, soruşturma açmaya yetkili amir, disiplin amirleridir.

Soruşturmaya yetkili makam, Yükseköğretim kurumunda çalışan personelin, görevi sırasında veya görevinden doğan bir suç işlediğini, ihbar, şikayet, basın yayın yolu ile veya doğrudan doğruya suça şahit olarak öğrenmesi durumunda, personel hakkında inceleme ve/veya ceza soruşturması başlatır.

Yetkili amir soruşturmayı doğrudan veya görevlendireceği uygun sayıda soruşturmacı vasıtası ile yaptırır.

İnceleme veya soruşturma; yetkili makam tarafından imzalanacak soruşturma onayı ile başlatılır. Onayda, isnat edilen suç ile kimin hakkında soruşturma açıldığı ismen ifade edilmeli, fail bilinmiyorsa inceleme için alınan onayda soruşturmacıdan varsa failin belirlenmesi istenmeli ve soruşturma konusu fiilin nelerden ibaret olduğu açıkça belirtilmelidir.

Soruşturmacının görev ve derecesi ya da akademik unvanı, soruşturması yapılan personelin görev ve derecesinden ya da akademik unvanından daha yüksek ya da aynı düzeyde olmalıdır. Değişik statüdeki personelin birlikte suç işlemesi halinde ast, üst hakkındaki soruşturma usulüne tabidir.

## **B. Soruşturma İşlemleri**

Soruşturma onayı ile görevlendirilen soruşturmacı, soruşturma emrini incelemek suretiyle hangi konu ve konularda, kim veya kimler hakkında soruşturma yapılması istendiğini tespit eder. Soruşturma onayı ekinde yer alan şikayet dilekçeleri, ihbar yazıları, varsa diğer kayıt ve belgeler dikkatle incelenerek iddialarla ilgili gerekli bilgi ve belgeleri ilgili makam ve kişilerden temin ederek dosyada toplar. Gerekli gördüğü takdirde keşif yapar, bilirkişi incelenmesi isteyebilir ve ihtiyaç duyduğu tüm delilleri toplayabilir. Disiplin ve ceza soruşturmasının birlikte yürütülmesi halinde her iki soruşturmaya ilişkin usullere de uyulur.

Soruşturmacının görevleri aşağıdaki gibidir:

### **a- Müştekinin İfadeye Çağırılması ve İfadesinin Alınması:**

Müşteki, soruşturmaya konu olayı içeren davet yazısı ile önceden belirlenmiş gün, saat ve yerde ifade vermek üzere davet edilir. Davet yazısı müştekiye iadeli taahhütlü mektupla ya da elden tebliğ edilir ve tebliğe ilişkin belge soruşturma dosyasına konulur. Müştekiye varsa şikayet dilekçesindeki imzanın kendisine ait olup olmadığı sorularak, ifadesinin alınmasına başlanır. Müştekinin ifadesi, soruşturmacı ve yeminli zabıt katibi eşliğinde kimlik bilgileri ile tüm şikayetleri dinlenerek zapta geçirilir. Hazırlanan tutanak soruşturmacı, müşteki ve zabıt katibince imzalanır. İki nüsha olarak hazırlanmış olan tutanağın bir örneği talebi halinde müştekiye verilir ve soruşturmacıda kalan nüshası üzerine, diğer nüshayı elden aldığına ilişkin imzası alınır.

Müştekinin ifadesi, mümkün ise şüpheli ve tanıkların ifadesinden önce alınır. İfadesi alınırken müştekiye yemin teklif edilmez. Müşteki dilerse ifadesini yazılı olarak sunabilir ancak huzurda veya istinabe suretiyle kimlik tespiti yapılmalı, tutanağa ifadesini yazılı vermek istediği hususu yazılarak, belli bir süre verilmeli, tutanakta bu süreyi müştekinin de onayladığı belirtilerek tutanak altına alınmalıdır.

### **b- Şüphelilerin İfadeye Çağırılması ve İfadesinin Alınması:**

Şüpheli, soruşturmaya konu olayı ve dolayısıyla ne ile suçlandığını tam olarak görebileceği şekilde hazırlanmış davet yazısı ile önceden belirlenmiş gün, saat ve yerde olaya ilişkin savunmasını yapmak üzere davet edilir. Davet yazısı şüpheliye iadeli taahhütlü mektupla ya da elden tebliğ ettirilir ve tebliğe ilişkin belge soruşturma dosyasına alınır. Şüpheliye, talep etmesi halinde savunmasını hazırlayabilmesi amacıyla makul bir süre verilir.

Disiplin ve ceza soruşturmasının birlikte yürütülmesi halinde disiplin soruşturmasındaki usule de uyulması zorunludur.

Sürelerin hesabında davet yazısının tebliğ edildiği gün hesaba katılmaz. Şüphelinin, soruşturmacı ve yeminli zabıt katibi eşliğinde kimlik bilgileri ile tüm savunmaları dinlenerek tutanağa geçirilir. Hazırlanan tutanak soruşturmacı, şüpheli, varsa avukatı ve zabıt katibince imzalanır. Şüpheli dilerse ifadesini yazılı olarak sunabilir ancak huzurda veya istinabe suretiyle kimlik tespiti yapılmalı, tutanağa şüphelinin savunmasını yazılı olarak vermek istediği hususu yazılarak, savunması için belli bir süre verilmeli, tutanakta bu süreyi şüphelinin de onayladığı belirtilmelidir. İki nüsha olarak hazırlanan tutanağın bir örneği talebi halinde şüpheliye verilir ve soruşturmacıda kalan nüshası üzerine, diğer nüshayı elden aldığına ilişkin imzası alınır. Savunmasının alınması öncesinde veya sonrasında şüpheliye, doğru söylediğine ilişkin kesinlikle yemin teklif edilmez.

#### **c- Tanıkların İfadeye Çağırılması ve İfadesinin Alınması:**

Tanık, soruşturmaya konu olayı içeren davet yazısı ile önceden belirlenmiş gün, saat ve yerde olaya ilişkin bilgi vermek üzere davet edilir. Davet yazısı tanığa iadeli taahhütlü mektupla ya da elden tebliğ ettirilerek tebliğe ilişkin belge soruşturma dosyasına eklenir.

Tanığın kimlik bilgileri zapta geçirildikten sonra, olaya ilişkin bildikleri hakkında doğruyu söyleyeceği hususunda yemin ettirilir. Tanığın yemin etmekten imtina etmesi durumunda bu husus tutanağa geçirilir. Tanığın ifadesi, soruşturmacı ve yeminli zabıt katibi eşliğinde dinlenerek zapta geçirilir. İki nüsha hazırlanan olan tutanağın bir örneği talebi halinde tanığa verilir ve soruşturmacıda kalan nüshası üzerine, diğer nüshayı elden aldığına ilişkin imzası alınır.

Tanık dilerse ifadesini yazılı olarak sunabilir. Tanığın huzurda veya istinabe (ifadesine başvurulacak kişinin il dışında olması veya askerlik, tutukluluk gibi nedenlerle ifade vermeye gelemeyecek durumda olması halinde ifadesinin, bağlı olduğu mülki ya da idari amir ya da tutukluluk halinde cezaevi savcısı tarafından alınmasının talep edilmesi ) suretiyle kimlik tespiti yapılmalı, yazılı beyanının doğruluğuna ilişkin usulüne uygun yemin ettirilmeli, tutanağa ifadesini yazılı vermek istediği hususu yazılarak, belli bir süre verilmeli, tutanakta bu süreyi tanığın da onayladığı belirtilmelidir.

#### **d- Diğer Delillerin Toplanması:**

Soruşturmacı, soruşturma konusu olayı açıklığa kavuşturmak için ifadeler dışında ihtiyaç duyduğu tüm bilgi ve belgeleri toplamak zorunda olup, yasal sınırlamalar dışında her türlü yetkiye de sahiptir. İhtiyaç duyduğunda keşif yapabilir, bilirkişi incelemesi yaptırabilir.

Kurum dışı keşif ve bilirkişi incelemesi yapılması gerektiğinde işlemlerin Rektörlük Makamı aracılığıyla yürütülmesi uygun olacaktır.

Soruşturmacı dosyada bilirkişi incelemesine ihtiyaç olup olmadığına dosya kapsamında kendisi karar verecektir. Ancak özellikle de tıbbi hatadan kaynaklanan soruşturmalarda Üniversitemiz dışından gerektiğinde üç kişiden teşkil ettirilen bilirkişi heyetine inceleme yaptırılması Danıştay kararları çerçevesinde bir zorunluluktur. Bu konuda Rektörlüğe gönderilen talep yazısında hangi alanda uzman bilirkişiye ihtiyaç duyulduğunun ve bilirkişi

tarafından incelenmesi gereken hususların neler olduğunun açıklanması ve dosya suretinin yazıya eklenmesi gerekmektedir.

#### **e- Fezlekenin Hazırlanması:**

Soruşturma aşamasında müştekiler, şüpheliler ile tüm tanıkların ifadeleri alındıktan ve gerekli görülen tüm deliller toplandıktan sonra soruşturmacı tarafından, kendisine soruşturma görevi veren amire sunulmak üzere fezleke hazırlanır.

Fezleke, soruşturmayı açan kurum, soruşturması istenilen olay, soruşturmanın ne şekilde başladığı, şüphelilerin isimleri (birden fazla şüpheli varsa tüm şüpheliler tek tek listelenmelidir) suçun niteliği, deliller, ifadelerin özeti, delillerin değerlendirilmesi, kanaat ve istem bölümleri yer alır.

Fezlekenin ekinde, tebliğ belgeleri, tüm ifadeler ve yazılı ya da görsel bütün deliller yer alır. İstem bölümünde, soruşturmacı tarafından, şüpheli ya da şüphelilerin, yargılanmalarına yer olup olmadığına (lüzum-u muhakeme ya da men-i muhakeme) ilişkin kanaat bildirilir. Fezleke her bir şüpheli, olay ya da delil ayrı değerlendirilmeli, kanaat gerekçelendirilmelidir. İstem bölümünde kanaat bildirilirken de şüphelilerin isimleri tek tek yazılmalıdır.

#### **C. Soruşturmanın Sonuçlandırılması**

Soruşturmacının, soruşturmayı tamamlayarak hazırladığı fezleke ve dosyayı, yetkili kurula gönderilmek üzere soruşturma emri veren makama sunması üzerine; soruşturma yapmaya yetkili makam tarafından fezleke ve ekleri, karar vermeye yetkili kurula ulaştırılır.

İlk soruşturma aşamasından sonra son soruşturmanın açılıp açılmamasına karar verecek kurullar 2547 sayılı Kanun'un 53/c-2 maddesinde yer almaktadır.

- Üniversite, fakülte, enstitü ve yüksekokul yönetim kurulu üyeleri, fakülte dekanları dekan yardımcıları, enstitü ve yüksekokul müdürleri ve yardımcıları ile üniversite genel sekreteri hakkında, rektörün başkanlığında rektörce görevlendirilen rektör yardımcılarında oluşacak üç kişilik kurul,
- Öğretim elemanları, fakülte enstitü ve yüksekokul sekreterleri hakkında üniversite yönetim kurulu üyeleri arasından oluşturulacak üç kişilik kurul,
- 657 sayılı Devlet Memurları Kanunu'na tabi memurlar hakkında, mahal itibarıyla yetkili il idare kurulu tarafından son soruşturmanın açılıp açılmayacağına karar verilir.

Yetkili kurullar tarafından verilen kararlar, Danıştay'ın görevli dairesince verilecek kararın türüne göre lüzum-u muhakeme kararına ilgililerce yapılacak itiraz üzerine veya men-i muhakeme kararları kendiliğinden nihai olarak karara bağlanır.

Üniversite Yönetim Kurulunca oluşturulacak kurulda, görevlendirilecek asıl ve yedek üyeler bir yıl için seçilirler. Süresi sona erenlerin tekrar seçilmeleri mümkündür.

Son soruşturmanın açılıp açılmamasına karar verecek kurullar üye tam sayısı ile toplanır. Kurullara, üye olması halinde soruşturmacı, müşteki ve şüpheliler katılamazlar. Noksanlar yedek üyelerle tamamlanır. Kurullarda, her üye oyunu kabul veya ret yoluyla vermekle görevlidir. Çekimser oy kullanılamaz. Kararlarda oy çokluğu esası uygulanır. Kararın oy

çokluğu ile alınması halinde karara katılmayan üye imzasının yanına katılmadığını belirtmeli ve ayrıca katılmama gerekçesini yazılı olarak vermelidir.

2547 sayılı Kanun'un 53/c maddesinde, yukarıda sayılan karar kurullarınca son soruşturmanın açılması (lüzum-u muhakeme) veya son soruşturmanın açılmaması (men-i muhakeme) kararları verileceği belirtilmiştir.

#### **a) Lüzum-u Muhakeme (Son Soruşturmanın Açılması) Kararı**

2547 sayılı Kanun'un 53. maddesine göre, şüphelinin isnat edilen suçtu işlediğine ilişkin inandırıcı ve yeterli delil bulunursa, şüphelinin yargılanmasını sağlayan lüzum-u muhakeme kararı verilir. Yetkili kurul kararlarında, şüphelinin adı, soyadı, isnat edilen suçtu işlediği sıradaki memuriyet unvanı ve görevi, şüpheliler hakkında cezai kovuşturmayı gerektiren suç konusu eylemin neden ibaret olduğu ve isnat edilen suç konusu eylemlerin hangi tarihte işlendiği, her eylem hakkında verilen kararın gerekçesi, verilen kararın oy birliği ile mi yoksa oy çokluğu ile mi verildiği ve deliller gösterilir.

Lüzum-u muhakeme kararları şüpheliye tebliğ edilir. Lüzum-u muhakeme kararına karşı şüphelinin 10 gün içinde itiraz hakkı bulunmaktadır. İtiraz dilekçesi doğrudan Danıştay Başkanlığına verilebileceği gibi Danıştay'a gönderilmek üzere soruşturmayı açan makama da verilebilir. Karara karşı itiraz edilmesi halinde, kararın tebliğine ilişkin belge ve itiraz dilekçesi de eklenmek suretiyle fezleke, yetkili kurul kararı ve soruşturma dosyası Danıştay'a gönderilir.

Yasal süre içinde itiraz edilmez veya karar üst kurulca (Danıştay) onanırsa kesinleşir. Bu şekilde dosya, itiraz üzerine kesinleşmişse Danıştay Başkanlığınca, itiraz edilmeksizin kesinleşmişse Rektörlük Makamı tarafından yetkili Cumhuriyet Başsavcılığına gönderilir. İtiraz sonucu kararı inceleyen daire, lüzum-u muhakeme kararını bozarak şüphelinin men-i muhakemesine karar verebilir. Bu durumda ise şüpheli yargılanmaz ve bu karar kesindir.

#### **b) Men-i Muhakeme (Son Soruşturmanın Açılmaması) Kararı**

Şüpheli hakkında suç sabit bulunmaz, kanuni unsurları teşekkül etmez, suç şüpheliye atfedilemez ya da şüphelinin suçtu işlediği konusunda kamu davasının açılmasına yetecek ölçüde kanıt elde edilemezse men-i muhakeme kararı verilir.

Men-i muhakeme kararı, şüpheli hakkında son soruşturma yapılmasını önler ve bu karar şüpheliye ve varsa müştekiye bildirilir. Müşteki bu karara 10 gün içinde itiraz edebilirler. İtiraz dilekçesi doğrudan Danıştay Başkanlığına verilebileceği gibi Danıştay'a gönderilmek üzere soruşturmayı açan makama da verilebilir. Karara karşı itiraz edilmesi halinde, kararın tebliğine ilişkin belge ve itiraz dilekçesi de eklenmek suretiyle fezleke, yetkili kurul kararı ve soruşturma dosyası Danıştay'a gönderilir.

İtiraz edilsin veya edilmesin, men-i muhakeme kararları kendiliğinden Danıştay'ca incelenir ve yapılan inceleme sonucunda karar onanırsa men-i muhakeme kararı kesinleşir. Danıştay men-i muhakeme kararlarını bozup lüzum-u muhakeme kararı da verebilir. Danıştay tarafından verilen kararlar kesin olup bunlara karşı itiraz yoluna başvurulamaz.

Yetkili kurullar, şüphelinin ölümü, genel af ilanı, zaman aşımı, takibi şikayete bağlı suçlarda şikayetçinin altı ay içinde dilekçe vermemesi, şikayetinden karar verilmeden önce vazgeçmesi, fiilin Türk Ceza Kanunu kapsamında suç olmaması, şüphelinin görevi dolayısıyla ya da görevini yaptığı sırada gerçekleştirilen bir eylemden kaynaklanmaması gibi durumların



birinin varlığı halinde kovuşturmaya yer olmadığına dair karar verebilirler. Bu kararlar da men-i muhakeme kararları gibi Danıştay'ın incelemesine tabidir. Danıştay'ın verdiği kararlar kesindir.

Soruşturma konusu eylem ve kişi hakkında bu soruşturmadan daha önce başlatılmış bir soruşturma ya da verilmiş bir karar varsa "karar verilmesine yer olmadığına" karar verilmelidir. Bu kararın da şüpheliye ve müştekiye tebliğ edilmesi gerekmektedir. Bu karar da Danıştay'ın incelemesine tabi olup men-i muhakeme kararında belirtilen usulle soruşturmayı açan makam tarafından Danıştay'a gönderilir. Danıştay'ın verdiği karar kesindir.

### **c.) Kovuşturmaya Yer Olmadığına İlişkin Karar**

Yetkili kurullar, sanığın ölümü, genel af ilanı, zaman aşımı, takibi şikayete bağlı suçlarda şikayetçinin altı ay içinde dilekçe vermemesi, şikayetinden karar verilmeden önce vazgeçmesi, fiilin Türk Ceza Kanunu kapsamında suç olmaması, şüphelinin görevi dolayısıyla ya da görevini yaptığı sırada gerçekleştirilen bir eylemden kaynaklanmaması gibi durumların birinin varlığı halinde kovuşturmaya yer olmadığına dair karar verebilirler.

Bu kararlar da Danıştay'ın incelemesine tabi olup men-i muhakeme kararında belirtilen usulle soruşturmayı açan makam tarafından Danıştay'a iletmek üzere Rektörlük Makamına gönderilir. Danıştay'ın verdiği karar kesindir. Kararların müşteki ve şüpheliye tebliği ile bilgi için Personel Dairesi Başkanlığına ve şüphelinin dairesi amirine gönderilmesi gerekir.

### **d) Karar Verilmesine Yer Olmadığına İlişkin Karar**

Soruşturma konusu eylem ve kişi hakkında bu soruşturmadan daha önce başlatılmış bir soruşturma ya da verilmiş bir karar varsa "karar verilmesine yer olmadığına" karar verilmelidir. Bu kararın da şüpheliye ve müştekiye tebliğ edilmesi gerekmektedir.

Bu karar da Danıştay'ın incelemesine tabi olup men-i muhakeme kararında belirtilen usulle soruşturmayı açan makam tarafından Danıştay'a gönderilir. Danıştay'ın verdiği karar kesindir. Kesinleşen kararların müşteki ve şüpheliye tebliği ile bilgi için Personel Dairesi Başkanlığına ve şüphelinin dairesi amirine gönderilmesi gerekir.

### **e.) Dosyanın Geri Çevrilmesi Kararı**

Dosyayı inceleyen yetkili kurul (İl İdare Kurulu ya da Üniversite 3 Kişilik Kurulu) tarafından, soruşturma emrinin usule uygun alınmaması, soruşturmaya başka şüphelilerin de dahil edilmesi, şüpheli-tanık ifadelerinin hiç veya usulüne uygun alınmaması, eylemin bilirkişi incelemesini gerektiren bir suç olması halinde bilirkişi raporu düzenlenmemiş olması, soruşturmanın kanuna ve usule uyulmadan yapılması gibi durumların varlığı halinde eksiklikler giderilmek üzere dosyanın geri çevrilmesine karar verilebilir. Bu durumda soruşturmacı tarafından, kararda belirtilen eksiklikler giderilir ve yeniden fezleke düzenlenerek dosya, soruşturmayı açan makama teslim edilir. Soruşturmayı açan makam dosyayı yeniden yetkili kurula gönderir.

Danıştay tarafından yapılan inceleme neticesinde ise, yukarıda belirtilen eksikliklerin varlığı, yetkili kurulların kanun ve usule uygun olarak oluşmaması, toplanmaması ve usulsüz karar vermesi, verilen kararda noksanlık olması, oy çokluğu ile alınan kararlarda muhalefet görüşünün yazılmaması, kararda imzaların eksik olması, soruşturmacının karar organına üye

olarak katılması, yasanın öngördüğü biçimde yazılı bildirimlerin yapılmaması, dosyanın başka bir kurula gönderilmesi gerekirken sehven yetkisiz ve görevsiz kurula gönderilmesi durumlarında dosyanın geri çevrilmesi kararı verilebilir. Bu durumda kararda belirtilen eksiklikler giderilerek yeniden karar verilir ve dosya usulüne uygun olarak Danıştay'a gönderilir.

#### **D.İstisnalar**

Yükseköğretim personelinin işlemiş olduğu tüm suçlar hakkındaki soruşturma 2547 sayılı Kanun hükümlerine göre yürütülmez. Bazı suçlar genel hükümlere göre Cumhuriyet Savcılıklarınca soruşturulurlar.

İdeolojik amaçlarla Anayasada yer alan temel hak ve hürriyetleri, devletin ülkesi ve milletiyle bölünmez bütünlüğünü veya dil, ırk, sınıf, din ve mezhep ayrılığına dayanılarak nitelikleri Anayasada belirtilen Cumhuriyeti ortadan kaldırmak maksadıyla işlenen suçlarla bunlara irtibatlı suçlar, öğrenme ve öğretme hürriyetini doğrudan veya dolaylı olarak kısıtlayan, kurumların sükun, huzur ve çalışma düzenini bozan boykot, işgal, engelleme bunları teşvik ve tahrik, anarşik ve ideolojik olaylara ilişkin suçlar ile ağır cezayı gerektiren suçüstü hallerinde soruşturmayı savcı doğrudan yapar.

#### **4483 Sayılı Memurlar ve Diğer Kamu Görevlilerinin Yargılanması Hakkında Kanun'un 2547 Sayılı Kanun'a Tabi Personele Uygulanması**

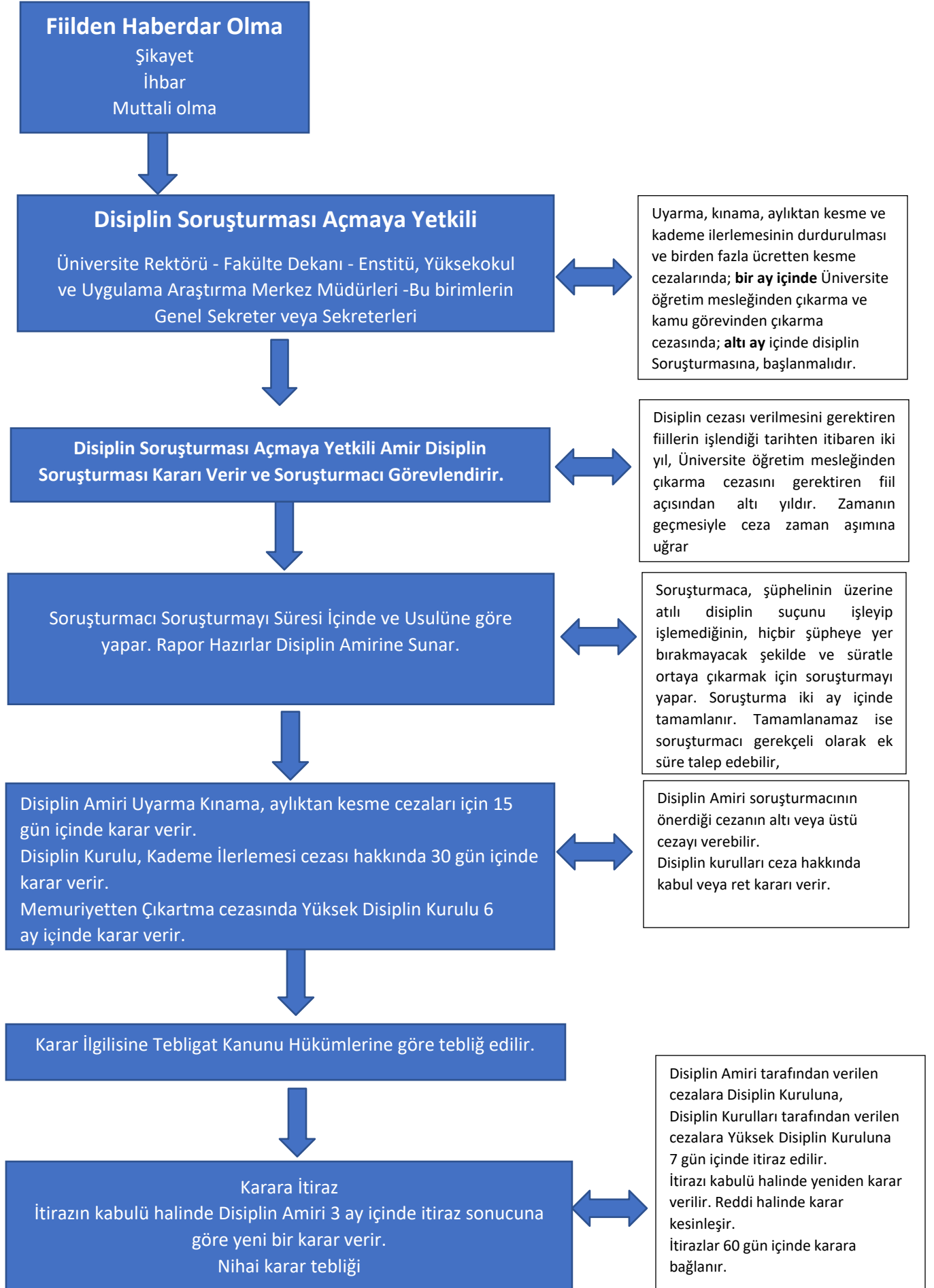
2547 sayılı Yükseköğretim Kanunu 2653 sayılı Kanun ile değişik 53 üncü maddesi (c) bendinde; Yükseköğretim üst kuruluşları başkan ve üyeleri ile yükseköğretim kurumları yöneticilerinin, kadrolu ve sözleşmeli öğretim elemanları ve bu kuruluş ve kurumlarının 657 sayılı Devlet Memurları Kanunu'na tabi memurlarının görevleri dolayısıyla ya da görevlerini yaptıkları sırada işledikleri ileri sürülen suçlar ile ilgili olarak uygulanacak ceza soruşturması usulü düzenlenmiştir. Buna göre anılan bendin 2 sayılı alt bendinde; yukarıda belirtilen kamu görevlileri hakkında son soruşturmanın açılıp açılmamasına karar verecek kurullar, 4 sayılı alt bendinde; son soruşturmanın açılıp açılmamasına ilişkin kararları inceleme yetkisine sahip olan üst kurullar sayılmış ve anılan bendin 8 sayılı alt bendinde de; "bu Kanunda yer almamış hususlarda 4 Şubat 1329 tarihli Memurin Muhakematı Hakkında Kanun hükümlerinin uygulanacağı" belirtilmiştir.

4483 sayılı Memurlar ve Diğer Kamu Görevlilerinin Yargılanması Hakkında Kanun'un 2. maddesinde; "Bu Kanun'un Devletin ve diğer kamu tüzel kişilerinin genel idare esaslarına göre yürüttükleri kamu hizmetlerinin gerektirdiği asli ve sürekli görevleri ifa eden memurlar ve diğer kamu görevlilerinin görevleri sebebi ile işledikleri suçlar hakkında uygulanacağı, görevleri ve sıfatları sebebi ile özel soruşturma ve kovuşturma usullerine tabi olanlara ilişkin kanun hükümleri ile suçun niteliği yönünden kanunlarda gösterilen soruşturma ve kovuşturma usullerine ilişkin hükümlerin saklı olduğu", 6. maddesinde de; "Ön inceleme ile görevlendirilen kişi ve kişiler, bakanlık müfettişleri ile kendilerini görevlendiren merciin bütün yetkilerine haiz olup, bu Kanunda hüküm bulunmayan hususlarda Ceza Muhakemesi Kanunu'na göre işlem yapabilecekleri" hükme bağlanmıştır.

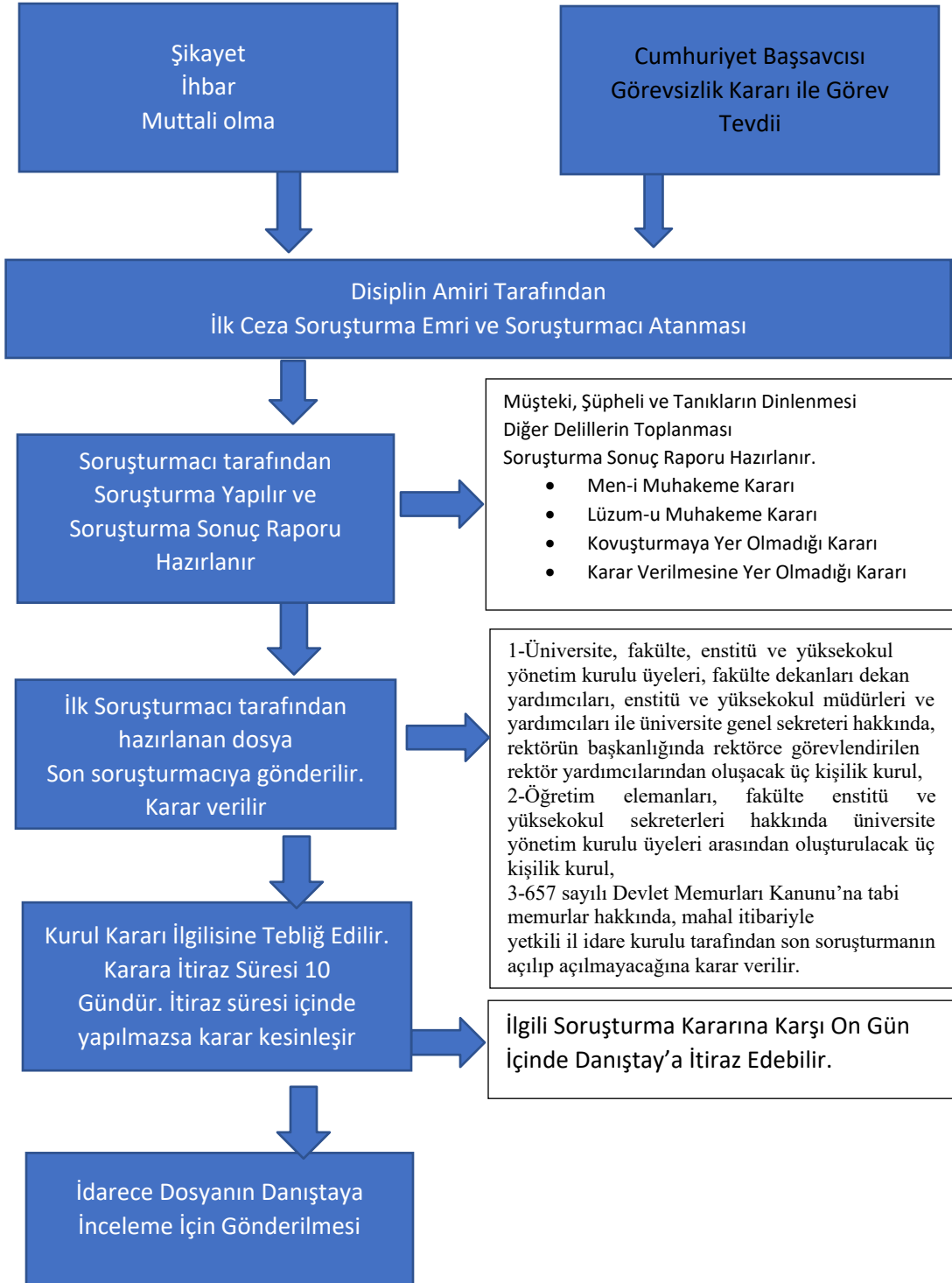
Öte yandan 4483 sayılı Kanun'un 16. maddesinde; "Kanunlarda Memurin Muhakematı Hakkında Kanunu Muvakkat'ın uygulanacağı belirtilen hallerde, 4483 sayılı Kanun hükümlerinin uygulanacağı" belirtilmiştir.

Dolayısıyla 2547 sayılı Kanun'un 53. maddesinin (c) bendinde sayılan kamu görevlileri ile ilgili olarak yapılacak ceza soruřturmalarında; anılan bendin alt bentlerine iliřkin hükümler uygulanacaktır. 4483 sayılı Kanun hükümlerinin bu personel açısından uygulanma imkanı bulunmamaktadır. Sadece 2547 sayılı Kanunda yer almamış olan hususlarda 4483 sayılı Kanun hükümleri uygulanacak, her iki Kanunda da hüküm bulunmayan hallerde Ceza Muhakemesi Usulü Kanunu hükümleri uygulanacaktır.

## DISİPLİN SORUŞTURMASI İŞ AKIŞ ŞEMASI



## CEZA SORUŐTURMASI İŐ AKIŐ ŐEMASI



## PERSONEL DİSİPLİN SORUŞTURMASI ÖRNEKLERİ

<u>Örnek Belgenin Adı</u>	<u>Örnek No</u>
• Soruşturma Emri	1
• Soruşturma Hazırlık Tutanağı	2
• Şikayetçi İfade Tutanağı	3
• İfadeye Çağrı Yazısı	4
• İfade Tutanağı (Sanıklar İçin)	5
• İfade Tutanağı (Tanıklar İçin)	6
• Sicil ve Disiplin Durumu Araştırması	7
• Ek Süre Talep Yazısı	8
• Ek Süre Onay ve Bildirim Yazısı	9
• Elden Tebliğler İçin Tebliğ Tutanağı	10
• Soruşturma Raporu	11
• Üst Yazı	12
• Dizi Pusulası	13
• Savunma İsteme Yazısı	14
• Kınama Yerine Uyarma Alt Cezası Örneği	15
• İndirimsiz Kınama Cezası Bildirim Örneği	16
• Disiplin Kurulunca Aylıktan Kesme Alt Cezası Bildirim Örneği	17
• İndirimsiz Kademe İlerlemesinin Durdurulması Cezası Bildirim Yazısı	18
• Tekerrür Sonucu Arttırılan Ceza Bildirim Yazısı	19

## SORUŐTURMA EMRİ

**ÖRNEK NO: 1**

Sayı:.....

ÖZEL

Konu:Disiplin SoruŐturması

.../.../20..

Sayın; .....(Adı Soyadı)\*

.....(Görevi veya Unvanı)

..... (Őikayetçinin adı soyadı)\*\* .../.../20... tarihli dilekçesi ile .....(suç konusu olay), işlediđi ileri sürülen .....(őüphelinin adı soyadı) hakkında, 2547 sayılı Kanun'un 53. maddesi ve 657 sayılı Kanun'un 125. maddesi gereğince disiplin soruŐturması yapmak üzere SoruŐturmacı olarak görevlendirildiniz.

Gerekli soruŐturmayı yaparak, düzenleyeceđiniz soruŐturma dosyası ile soruŐturma raporunun .....'e iletilmesini rica ederim.

.....

Rektör/Dekan/YO Müdürü

Ek: Őikayet Dilekçesi

NOT: \* SoruŐturma emri yazısı ayrıca Personel Daire Başkanlığı Disiplin İşleri Őube Müdürlüğüne kapalı zarf ile gönderilecektir.

\*\*Birden fazla soruŐturmacı görevlendirilmesi halinde biri başkan olarak görevlendirilmek kaydıyla bu yazı hepsine ayrı ayrı ve dağıtımlı olarak yazılır.

\*\*\*SoruŐturmanın selameti ve Őikayetçinin güvenliđi bakımından gizli tutulması gereken hallerde Őikayet veya ihbarda bulunanın ismi belirtilmez.

## SORUŐTURMA HAZIRLIK TUTANAĐI

### ÖRNEK NO: 2

Rektörlük Makamının .../.../20... tarih ve ..... sayılı SoruŐturma Emrine dayanarak .../.../20... tarihinde.....odasında toplanılarak;

- 1- SoruŐturmadaki yazı iŐlerini yapmak üzere ..... yeminli katip olarak görevlendirilerek, duyduklarını ve bildiklerini kimseye söylemeyeceĐine dair yemin ettirildi.(Not: Katip görevlendirilmesi isteĐe baĐlıdır.)
- 2- Dosyada zaman aŐımı bulunup bulunmadıĐı öncelikle incelendi. Suç tarihi olan .../.../20...den bugüne kadar yaklaşık 18 ay geçtiĐi görölmekle, soruŐturmanın ceza verilmesi gereken halde bu iŐlem dahil 6 ay içinde tamamlanması gerektiĐi anlaŐıldı. Herhangi bir gecikmeye yol açmamak için aŐaĐıdaki iŐlemlerin öncelikle yapılmasına,
- 3- Őikayetçi .....’nin çağrılarak olayla ilgili ayrıntılı ifadesinin alınmasına,
- 4- Hakkında disiplin soruŐturması açılan Őüpheliye ifade vermek üzere davetiye gönderilmesine,
- 5- Konu hakkında bilgisi olabileceĐi tespit edilen tanıklar, .....ve .....’ın çağrılarak ifadelerinin alınmasına,
- 6- Olayla ilgili ..... kayıtlarının.....den istenmesine,
- 7- Őüphelinin daha önce herhangi bir disiplin cezası alıp almadıĐının ve sicilinin olumlu olup olmadıĐının Personel Dairesi BaşkanlıĐından sorulmasına,
- 8- Sair iŐlemlerin daha sonra düşünölmesine

Oy birliĐi ile karar verildi.

.../... /20...

### Yeminli Katip (Varsa)

İmza

SoruŐturma Komisyonu Başkanı

Üye

Üye

İmza

İmza

İmza



**ÖRNEK NO: 3**

**ŞİKAYETÇİ İFADE TUTANAĞI  
(SAVUNMA)**

DOSYA NO : 20.../...

**İFADENİN ALINDIĞI YER.....ODASI**

**İFADENİN ALINDIĞI TARİH : .../.../20..**

**ADI VE SOYADI VE T.C. KİMLİK NO :**

**BABA VE ANNE ADI :**

**DOĞUM TARİHİ VE YERİ :**

**NÜFUS KAYIT BİLGİLERİ :**

**İKAMET ADRESİ :**

**İŞ ADRESİ :**

Şikayetçiye, soruşturma konusu olay hakkında söylemek istedikleri soruldu. Şikayetçi cevaben;

“.....

.....

..... ve.....den şikayetçi olduğunu,

Konu hakkında söylemek istediklerinin bundan ibaret olduğunu “belirtmesi üzerine, okunan tutanak birlikte imza altına alındı. .../... /20...

**SORUŞTURMACI**

**KATİP**

**ŞİKAYETÇİ**

.....

.....

.....

## İFADEYE ÇAĞRI YAZISI

**ÖRNEK NO: 4**

Sayı:.....

Konu: Disiplin Soruşturması

.../.../20..

Sayın;.....

.....

.../.../20.. tarihinde meydana gelen.....olayı ile ilgili olarak tarafımdan yapılan soruşturmada, ifade vermek üzere .../.../20... günü saat ... .. 'da,.....'de hazır bulunmanızı rica ederim.

.....

Soruşturmacı

**ÖRNEK NO: 5**

**İFADE TUTANAĞI  
(SAVUNMA)**

**İFADESİ ALINANIN;**

**ADI VE SOYADI** :

**BABA VE ANNE ADI** :

**DOĞUM TARİHİ VE YERİ** :

**GÖREVİ VEYA UNVANI** :

**GÖREVLİ OLDUĞU BİRİM** :

**İKAMETGAH ADRESİ** :

**İFADENİN ALINDIĞI YER** :.....

**İFADE TARİHİ** : ..../..../20...

Yukarıda açık kimliği yazılı ..... 'a hakkında.....Soruşturma konusu olay açıklanarak soruldu;

SORU 1 .....

CEVAP 1-.....

SORU 2 .....

CEVAP 2-.....

Sorulacak başka husus kalmadığı görülmekle, ifade tutanağı okunarak hep birlikte imzalandı.

**İFADEYİ ALAN**

**SORUŞTURMACI**

.....

**İFADEYİ YAZAN**

**KATİP**

.....

**İFADEYİ VEREN**

**SANIK**

.....

## İFADE TUTANAĞI (TANIKLAR İÇİN)

**ÖRNEK NO: 6**

**İFADESİ ALINANIN;**

**ADI VE SOYADI** :  
**BABA VE ANNE ADI** :  
**DOĞUM TARİHİ VE YERİ** :  
**GÖREVİ VEYA UNVANI** :  
**GÖREVLİ OLDUĞU BİRİM** :  
**İKAMETGAH ADRESİ** :  
**İFADENİN ALINDIĞI YER** :.....  
**İFADE TARİHİ** : .../ .../20...

Yukarıda açık kimliği yazılı .....'a yemini yaptırıldı."Bildiğimi dosdoğru söyleyeceğime namusum ve vicdanım üzerine yemin ederim" demesi üzerine soruşturma konusu olay açıklandıktan sonra soruldu;

SORU 1 .....

CEVAP 1-.....

SORU 2 .....

CEVAP 2-.....

Sorulacak başka husus kalmadığı görülmekle, hazırlanan tutanak ifade sahibi tarafından tekrar okundu. Yazanların doğru olduğunu ifadenin kendisine ait olduğunu beyan etmesi üzerine okunan tutanak hep birlikte imzalandı.

**İFADEYİ ALAN**

**İFADEYİ YAZAN**

**İFADEYİ VEREN**

**SORUŞTURMACI**

**KATİP**

**TANIK**

.....

.....

.....

## SİCİL VE DİSİPLİN DURUMU ARAŞTIRMASI

**ÖRNEK NO: 7**

Sayı:.....

Konu: Disiplin Soruşturması

.../.../20...

### PERSONEL DAİRESİ BAŞKANLIĞINA

..... makamının .../.../20... tarih ve ..... sayılı Soruşturma Emri gereğince ..... hakkında yürütülmekte olan soruşturma nedeniyle adı geçen daha önce disiplin cezası alıp almadığının tarafıma bildirilmesini arz/rica ederim.

.....

Soruşturmacı

## EK SÜRE TALEP YAZISI

**ÖRNEK NO: 8**

.../.../20...

.../.../20... tarih ve ..... sayılı soruşturma emirleriniz gereğince ..... hakkında yapılmakta olan soruşturmada dinlenmesi gereken yeni tanıkların bulunduğu/tanıklara ulaşılmadığından/bazı belgelerin gönderilmesi için ..... 'na yazılan yazıya henüz cevap gelmediğinden, soruşturmanın tamamlanabilmesi için .../.../20... tarihinden itibaren.....gün ek süre verilmesini arz ederim.

.....

Soruşturmacı

## EK SÜRE ONAY VE BİLDİRİM YAZISI

### ÖRNEK NO: 9

Sayı:.....

Konu:Ek Süre

.../.../20..

.....NA

İlgi : .../.../20... tarih ve ..... sayılı ek süre isteme yazısı.

İlgi yazı gereğince, yürütmekte olduğunuz soruşturmanın tamamlanabilmesi için .../.../20... tarihinden itibaren.....gün ek süre verilmesi uygun görülmüştür.

Bilgilerinizi ve gereğini arz ederim.

.....

Dekan/Müdür

(Disiplin Amiri)

DAĞITIM:

Gereği:

.....

(Soruşturmacı)

Bilgi :

Rektörlük Makamına/.....

Dekanlığına/..... Müdürlüğüne

NOT: Disiplin amirinin ek süre vermesi halinde bunu hem soruşturmacıya bildirir; hem de bir üst disiplin amirine bilgi olarak sunar. Örnek olarak; disiplin soruşturması Dekanlık tarafından soruşturmacı tayini suretiyle açılmış ise, soruşturmacının ek süre talebi hakkında disiplin amiri olarak dekan karar verecek ve kararını hem soruşturmacıya, hem de kendisinin bir üst disiplin amiri olan Rektörlüğe bildirecektir.

**TEBLİĞ TUTANAĞI**  
**(MEMUR VASITASIYLA YAPILACAK TEBLİGATLARIÇİN)**

**ÖRNEK NO: 10**

DOSYA NO:20.../...

Ekli zarfta bulunan ..... 'nın, .../.../20... tarih ve .....sayılı  
..... yazısı .../.../20... tarihinde tebliğ edilmiştir.

TEBLİĞ EDEN

Adı Soyadı

İmzası

TEBELLÜĞ EDEN

Adı Soyadı

İmzası



## SORUŐTURMA RAPORU

**ÖRNEK NO: 11**

DOSYA NO : 20.../....

## SORUŐTURMA RAPORU

1-SORUŐTURMA EMRİ: Buraya soruŐturma emrini veren makam ile emrin tarih ve sayısı yazılır.

2-ŐÜPHELİNİN KİMLİĐİ VE SIFATI: Buraya sanığın adı, soyadı, TC kimlik numarası ve diđer kimlik bilgileri ile resmi görevi yazılır.

3-SORUŐTURMANIN KONUSU: Kısaca soruŐturmaya konu olayın ne olduĐu yazılır.

4-SUÇ: .....

5-SUÇ TARİHİ : .../... /20...

6-İNCELEME: Bu bölümde soruŐturma konusu olayın ne olduĐu açıklanarak; soruŐturmaya ne şekilde başlandıĐı, bu kapsamda nelerin inceleme konusu yapıldıĐı, Őikayetçi, sanık ve varsa tanık ifadeleriyle soruŐturma kapsamında yapılan diđer işlemler özetlenir.

7-DEĐELENDİRME: Bu bölümde incelenen deliller ışığında olayın tahlili ve deđerlendirmesi yapılır.

8-SONUÇ VE TEKLİF: Bu bölümde yapılan deđerlendirme ışığında, olayın suç teşkil edip etmediĐi ve suç teşkil ediyorsa bu suçun ve verilecek cezanın karşılıĐı olan Kanun maddesi, tekerrür ve indirimin hangi nedenle uygulanacaĐı yada uygulanmayacaĐı, sanık hakkındaki teklif açık ve somut olarak belirtilir.

..../..../20...

.....

SoruŐturmacı

Ekler:1-SoruŐturma Dosyası (.... Sayfa)

2-Dizi Pusulası

## SORUŐTURMA DOSYASI TESLİMİNE DAİR ÜST YAZI

**ÖRNEK NO: 12**

DOSYA NO:20.../...../.../20...

..... **MAKAMINA/DEKANLIĐINA/MÜDÜRLÜĐÜNE**

İlgi : .../.../20... tarih ve.....sayılı Soruőturma Emri.

İlgi Soruőturma Emriniz geređince ..... olayı ile ilgili olarak ..... personeli, ..... hakkında yapılan disiplin soruőturmasına ilişkin Soruőturma Raporu ve Soruőturma Dosyası dizi pusulası ile birlikte Ek'te sunulmaktadır.

Bilgilerinizi ve geređini arz ederim.

.....

Soruőturmacı

Ekler:1-Soruőturma Dosyası (... Sayfa)

2-Dizi Pusulası

## DİZİ PUSULASI

**ÖRNEK NO: 13**

DOSYA NO :20.../.....

## DİZİ PUSULASI

<u>SIRA</u>	<u>KONUSU</u>	<u>ADET / SAYFA</u>	<u>TARİH / SAYI</u>
1.	Soruşturma Emri	1/1	.../.../20...-...
2.	Şikayet dilekçesi	1/1	.../.../20...
3.	Şikayetçi ifade tutanağı	1/...	.../.../20...
4.	Şüpheli davet yazısı	1/...	.../.../20...-...
5.	Şüpheli (ad soyad) ifade tutanağı	1/...	.../.../20...
6.	Tanık (ad soyad) ifade tutanağı	1/...	.../.../20...
7.	Bilirkişi raporu	1/...	.../.../20...
8.	Keşif tutanağı	1/...	.../.../20...
9.	Sicil Araştırma Yazısı	1/...	.../.../20...-...
10.	Sicil Araştırması cevap yazısı	1/1	.../.../20...-...
11.	Ek Süre Talep Yazısı	1/1	.../.../20...-...
12.	Ek Süre Onay Yazısı	1/1	.../.../20...-...
13.	Tebliğ Tutanakları	4/4	.../.../20...
14.	Soruşturma Raporu	2/...	.../.../20...
15.	Üst Yazı	1/1	.../.../20...-...

Toplam (...15...) adet, .... sayfa evrak teslim alınmıştır.

### TESLİM EDEN

Soruşturmacı

Adı Soyadı

Unvanı

İmzası

### Teslim Tarihi

.../.../20...

\*Soruşturma dosyası ve rapor, soruşturma emrini veren disiplin amirine veya bu makama verilmek üzere evrakı almaya yetkili sekreteryasına teslim edilir.

**SAVUNMA İSTEME YAZISI \***

**ÖRNEK NO: 14**

Sayı:.....

Konu:

.../.../20..

Sayın;.....

.....

.../.../20... tarihinde meydana gelen.....olayı ile ilgili olarak hakkınızda yapılan soruşturma tamamlanmış olup, soruşturmacı tarafından ..... (ilgili kanun maddesi) uyarınca fiilini işlediğiniz kanaati olduğundan ..... cezası ile cezalandırılmanız teklif edilmiştir. Disiplin suçu teşkil eden ..... eyleminize ilişkin savunmanızı 657 sayılı Kanun'un 130. maddesi ve 2547 sayılı Kanun'un 53/A-a,b,c maddeleri gereğince işbu savunma isteme yazısını aldığınız tarihten itibaren 7 gün içerisinde tarafıma iletmenizi; bu süre içinde savunma vermediğiniz takdirde savunmadan vazgeçmiş sayılarak, mevcut delillere göre karar verileceğinin bilinmesini rica ederim.

.....

Dekan/Müdür/Genel Sekreter

NOT:\*Savunmayı ceza vermeye yetkili amir veya disiplin kurulu da ister.

**DİSİPLİN CEZASI BİLDİRİM YAZISI ÖRNEKLERİ**  
**KINAMA CEZASI YERİNE ALT CEZA UYGULAMALI UYARMA CEZASI İÇİN**  
**ÖRNEK BİLDİRİM YAZISI**  
(Aynı şablon, disiplin amirince doğrudan verilen diğer alt ceza bildirimlerinde de uygulanabilir.)

**ÖRNEK NO: 15**

Sayı:.....

Konu:.....

.../.../20..

Sayın;.....

.....

.../.../20... tarihinde.....eyleminde bulunmanız nedeniyle hakkınızda yapılan disiplin soruşturması sonucunda .....suçunu işlendiğiniz anlaşıldığından, .....(ilgili kanun maddesi) gereğince KINAMA cezası ile cezalandırılmanız gerekmekte ise de, geçmiş çalışma ve sicillerinizin olumlu olması nedeniyle aynı kanunun .....(ilgili maddesi) uyarınca, bir alt ceza olan UYARMA cezası ile cezalandırılmanıza karar verilmiştir.

Verilen cezaya karşı işbu yazının tarafınıza tebliği tarihinden itibaren 7 gün içinde bağlı olduğunuz birimdeki disiplin kuruluna itirazda bulunabilirsiniz

Bilgilerinizi rica ederim.

.....

Dekan/Müdür

## İNDİRİMSİZ KINAMA CEZASI İÇİN ÖRNEK BİLDİRİM YAZISI

(Disiplin amirince doğrudan verilen diğer cezalarda da aynı şablon uygulanabilir.)

### ÖRNEK NO: 16

Sayı:.....

Konu:Ceza Bildirimi

.../.../20..

Sayın;.....

.....

.../.../20... tarihinde.....eyleminde bulunmanız nedeniyle hakkınızda yapılan disiplin soruşturması sonucunda .....suçunu işlendiğiniz anlaşıldığından, ..... (ilgili kanun maddesi) gereğince KINAMA cezası ile cezalandırılmanıza, daha önce disiplin cezası aldığınızdan hakkınızda aynı kanunun .....(ilgili maddesi) uyarınca, bir alt ceza uygulamasına yer olmadığına karar verilmiştir.

Verilen cezaya karşı işbu yazının tarafınıza tebliği tarihinden itibaren 7 gün içinde bağlı olduğunuz birimdeki disiplin kuruluna itirazda bulunabilirsiniz.

Bilgilerinizi rica ederim.

.....

Dekan/Müdür

Not: Altı çizili olan hallerden sanık için geçerli olanlar bu kısma yazılacaktır.

**DİSİPLİN KURULUNCA VERİLEN ALT CEZA UYGULAMALI AYLIKTAN  
KESME CEZASI İÇİN ÖRNEK BİLDİRİM YAZISI**

**ÖRNEK NO: 17**

Sayı:.....

Konu:.....

.../.../20..

Sayın;.....

.....

.../.../20... tarihinde.....eyleminde bulunmanız nedeniyle hakkınızda yapılan disiplin soruşturması sonucunda, .....suçunu işlendiğiniz anlaşıldığından, .....(ilgili kanun maddesi) gereğince KADEME İLERLEMESİNİN DURDURULMASI cezası ile cezalandırılmanız gerekmekte ise de, daha önce disiplin cezası almamış olmanız nedeniyle aynı kanunun (ilgili maddesi) uyarınca bir alt ceza olan AYLIKTAN KESME cezası ile cezalandırılmanıza karar verilmiştir.

Verilen cezaya karşı işbu yazının tarafınıza tebliği tarihinden itibaren 7 gün içinde bağlı olduğunuz kurumdaki disiplin kuruluna itirazda bulunabilirsiniz.

Bilgilerinizi rica ederim.

.....

Dekan/Müdür

**DOĞRUDAN (İNDİRİMSİZ) KADEME İLERLEMESİNİN DURDURULMASI  
CEZASI İÇİN ÖRNEK TEBLİĞ YAZISI**

**ÖRNEK NO: 18**

Sayı:.....

Konu:.....

.../.../20..

Sayın;.....

.....

.../.../20... tarihinde.....eyleminde bulunmanız nedeniyle hakkınızda yapılan disiplin soruşturması sonucunda,.....suçunu işlendiğiniz anlaşıldığından,.....(ilgili kanun maddesi) KADEME İLERLEMESİNİN DURDURULMASI cezası ile cezalandırılmanıza, daha önce disiplin cezası aldığınızdan / geçmiş sicilleriniz olumsuz olduğundan hakkınızda ..... (ilgili kanun maddesinin) uygulanmasına yer olmadığına karar verilmiştir.

Verilen cezaya karşı işbu yazının tarafınıza tebliği tarihinden itibaren 7 gün içinde bağlı olduğunuz Üniversitemiz aracılığıyla Yüksek Disiplin Kurulu/İl İdare Kuruluna itirazda bulunabilirsiniz.

Bilgilerinizi rica ederim.

.....

Dekan/Müdür



**TEKERRÜR NEDENİYLE ARTIRILAN CEZA İÇİN  
ÖRNEK TEBLİĞ YAZISI**

**ÖRNEK NO: 19**

Sayı:.....

Konu:.....

.../.../20..

Sayın;.....

.....

.../.../20... tarihinde.....eyleminde bulunmanız nedeniyle hakkınızda yapılan disiplin soruşturması sonucunda,.....suçunu işlendiğiniz anlaşıldığından,.....(ilgili kanun maddesi) gereğince KINAMA cezası ile cezalandırılmanız gerekmekte ise de, aynı suçu daha önce de işlemiş olmanız sebebiyle ceza aldığınızdan, tekerrür nedeniyle .....(ilgili kanun maddesi) uygulanarak bir üst ceza olan 1/.... ORANINDA AYLIKTAN KESME cezası ile cezalandırılmanıza karar verilmiştir.

Verilen cezaya karşı işbu yazının tarafınıza tebliği tarihinden itibaren 7 gün içinde bağlı olduğunuz kurumdaki disiplin kuruluna itirazda bulunabilirsiniz.

Bilgilerinizi rica ederim.

.....

Dekan/Müdür