

OSMAN HAMDİ BEY SALONU'NUN "OSMAN HAMDİ BEY SERGİ SALONU" OLARAK TESCİLLENMESİ VE SERGİ SALONUNUN KULLANIM ESASLARI HAKKINDA YÖNERGE

07.12.2021

(1) Amaç:

Bu yönerge, Mimar Sinan Güzel Sanatlar Üniversitesi Fındıklı Yerleşkesinde Güzel Sanatlar Fakültesi bünyesindeki mekânsal alanda yer alan, ulusal, uluslararası, kurum içi ve kurum dışından sanatsal niteliği haiz sergi, bienal, trienal, gösteri, dinleti, film, festival veya gösterim etkinliklerini, sanat, tasarım sergilerine ev sahipliği yapan Osman Hamdi Bey Salonu'nun "Osman Hamdi Bey Sergi Salonu" adıyla ve kapsadığı alanı gösteren mekânsal planıyla tescillenmesini ve sergi mekânının kullanım esaslarının belirlenmesini amaçlar.

(2) Kapsam:

Bu yönerge, Mimar Sinan Güzel Sanatlar Üniversitesi'ne bağlı, Osman Hamdi Bey Salonu'nun "Osman Hamdi Bey Sergi Salonu" adıyla tescillenmesine ve sergi salonunun, kullanımı ve yönetimine dair hükümleri taşır.

(3) **Dayanak:** 1882 yılında Sanayi Nefise Mektebi, 1928 yılında İstanbul Güzel Sanatlar Akademisi, 1982 yılında Mimar Sinan Üniversitesi ve 2004 yılında Mimar Sinan Güzel Sanatlar Üniversitesi adını alan Üniversitemizin Akademi geleneğinin ayrılmaz bir parçası olarak 1933'ten günümüze değin süregelen Osman Hamdi Bey Salonu'ndaki sanat ve tasarım sergilerinin genel tarihçesi 03.11.2021 tarih 22 sayılı Senatamızın 17. gündem maddesinde görüşülen E-16657037-821.02-34570 sayılı 01.11.2021 tarihli dilekçede yer almaktadır. Sergi mekânının 1960'lı yıllarda Akademi Salonları, 1983 yılından itibaren Osman Hamdi Bey Salonu olarak anılmasının nedeni; özellikle 1890'lardan itibaren Fransa'daki köklü sanat akademilerinin ve Modernizmin öncü sanat sergilerine ev sahipliği yapmış sanat galerilerinin (Ör: *Salon Indépendant* (Müstakiller Salonu), *Salon d'Automne* (Sonbahar Salonu) gibi) salon olarak ifade edilmesidir. Benzer şekilde Almanya ve Avusturya'daki sanat akademilerinin 1920'lerden 1990'lı yıllara uzanan kurum tarihçesi incelendiğinde, akademilerin resim, heykel gibi sanat sergilerine ev sahipliği yapan sergi mekânlarına *Saal* (Geniş Oda-Salon) adıyla tanımladıkları görülmektedir. Bu bağlamda kurumsal modernleşme tarihinde Fransız ve Alman Modernizmlerinden etkilenen ve Avrupa'daki sanat akademisi kültürünü kurumumuza kazandıran eğitimcilerin ve yöneticilerin Üniversitemizde düzenlenen sanat ve tasarım sergilerinin düzenlendiği mekânlara "Akademi Salonları" veya "Osman Hamdi Bey Salonu" tanımını getirmeleri, içinde sanat ve tasarım sergileri düzenlenen kurum içi ve kurum dışından ziyaretçilere açık olan sergi mekânını ifade etmektedir. Günümüzde belediye, üniversite, kültür merkezi gibi kamu veya özel kuruluşların bünyelerinde yer alan "salon" tanımı, yine ağırlıklı olarak fuaye alanı, sergi mekânı, bazı örneklerde de seminer, konferans vb. toplantılar için hizmet sunan mekânsal birimi ifade etmektedir. Bu bağlamda geçmişten günümüze değin Osman Hamdi Bey Salonu, Mimar Sinan Güzel Sanatlar Üniversitesi Fındıklı Yerleşkesinin mimari planında yer alan mekânlar arası bağlayıcı, bir geçiş koridoru veya geçiş alanı değildir; geçmişten günümüze değin bu mekânda düzenlenen ulusal veya uluslararası ölçekli sanat ve tasarım sergileriyle kimlik kazanan ve kurum içinden kurum dışından ziyaretçilere açık olan bir sergi salonudur.

(4) Osman Hamdi Sergi Salonu'nun Fiziksel / Mekânsal Sınırları:

Bu yönergenin EK: PLAN /ÇİZİM bendinde yer alan plan çizimi, Osman Hamdi Bey Sergi Salonu'nun fiziksel / mekânsal sınırlarını belirler.

(5) Osman Hamdi Bey Salonu'nun Sergi Salonu Olarak Fiziksel Özellikleri:

Ulusal ve uluslararası kurumların sergi salonlarının “sergi salonu olabilmesine dair” asgarî fiziksel koşulları ve özellikleri incelendiğinde; sergi salonunda duvara asma suretiyle sergilenecek resim, özgün baskı, afiş vb. çalışma, iş, yapıt veya eserler için uygun düz duvarların, yüzeylerin veya sergileme panolarının bulunması, mekânın gün ışığıyla aydınlık ortama sahip olması, gün ışığıyla aydınlanma olanağına sahip değilse lokal spot ve genel elektrik aydınlatma sistemine sahip olması, mekânda yer alan pencere veya kapı sayesinde dışarıdan havalandırma olanağına veya dışarıdan iç mekâna havalandırma veya klimatizasyon sistemine sahip olması, sergi salonu mekânının tavan yüksekliğinin 3 metre 75 santimden yüksek olması, mekânın üç boyutlu heykel, enstalasyon vb. çalışmaların sergilenebileceği fiziksel hacme, mekânsal büyüklüğe sahip olması; sergi mekânı içerisinde güvenliği sağlayacak en az bir güvenlik personelinin bulunması; mekân zemininin düz bir sathıya sahip olması, düşme, kayma sonucu oluşabilecek kaza veya yaralanmalara mahal vermemesi; deprem, yangın gibi durumlarda sergi mekânındaki kişilerin kolayca tahliyesini sağlayabilecek (zemin katta ise geniş tahliye kapısına) çok katlı binaların üst katlarında konumlanan sergi salonlarının ise yangın merdivenine sahip olması; sergi salonunun yer aldığı kurum veya kuruluşun kent merkezinde ziyaretçilerinin ulaşımına uygun toplu taşıma araçlarına yakın bölgede konumlanması, şayet değilse kurum veya kuruluşun düzenli ulaşım sefer servisi (ring shuttle bus service) ile ziyaretçilerin sergi salonu mekânına ulaşımını sağlayabilecek hizmete sahip olması; gibi fiziksel alt yapı ve lojistik olanaklar sergi salonu mekânının “sergi salonu olabilmesine dair” asgarî fiziksel koşulları ve özellikler taşıması gerektiği görülmektedir. Yukarıda sergi salonları için belirlenen asgarî standartlar incelendiğinde Osman Hamdi Bey Salonu'nun sergi salonu olmak için tüm bu özelliklere sahiptir.

(6) Osman Hamdi Bey Sergi Salonu'nda Sergi Açma Süreçleri ve Kuralları:

(6A) 1882 yılında Sanayi Nefise Mektebi, 1928 yılında İstanbul Güzel Sanatlar Akademisi, 1982 yılında Mimar Sinan Üniversitesi ve 2004 yılında ise Türkiye'nin ilk sanat kurumu olması özelliğiyle Mimar Sinan Güzel Sanatlar Üniversitesi adını alan Üniversitemizin kuruluş felsefesi ve Akademi geleneğinden günümüze ulaşan kurumsal sanat ve tasarım eğitimi felsefemiz paralelinde; Osman Hamdi Bey Sergi Salonu'nun çağdaş, yaratıcı, yenilikçi ve sorgulayıcı sanat, tasarım sergilerine ev sahipliği yapması, Osman Hamdi Bey Sergi Salonu'nda yer alan sergilerin Üniversitemizin sanat ve tasarım eğitimiyle bütünlük sağlaması ve eğitim felsefemize artı değer katması; kurum dışından ilgili kurum, kuruluşlarla gerçekleştirdiğimiz işbirlikleri çerçevesinde; ulusal, uluslararası ölçekte sanatsal yaratıcılığın, çözüm odaklı sosyal sorumluluğun ve kalıcı işbirlikleri kapsamında verimliliğin artırılması esas alınmıştır. Osman Hamdi Bey Sergi Salonu'nda açılacak sanat, tasarım, sanat tarihi, görsel kültür, film, kısa film, video sanatı, sinema tarihi, enstalasyon vb. kurum içi ve kurum dışından sergiler, yukarıda değinilen kurumsal değerlerimiz ve misyonlarımızla örtüşmelidir.

(6B) Sergi Türleri: Mimar Sinan Güzel Sanatlar Üniversitesi, Osman Hamdi Bey Sergi Salonu'nda açılan fiziksel sergiler; Güzel Sanatlar Fakültesi'nin Lisans ve Güzel Sanatlar Enstitüsü'nün Lisansüstü eğitim programları kapsamındaki (Ara Dönem Proje Sergileri, Atölye Sergileri, GSF Mezunlar Sergisi, Diploma Projeleri Jüri Savunması Sergileri, Yüksek Lisans veya Sanatta Yeterlik Eser Savunma Jüri Sergileri vb.) ve kurum dışından partnerlerle

gerçekleştirilen yarışma, işbirliği projeleri, tematik sergiler, davetli sanatçı /tasarımcı sergileri, sanatsal niteliği haiz sergi, bienal, trienal, gösteri, dinleti, film, festival veya gösterim etkinliklerini vb. olmak üzere 2 (iki) sergi türünden ulusal ve uluslararası içerikten oluşmaktadır.

(6C) Sergi Başvurusu Süreçleri: Mimar Sinan Güzel Sanatlar Üniversitesi, Osman Hamdi Bey Sergi Salonu'nda sergi açmak isteyen Üniversite içinden veya Üniversite dışından kişi ve kurumların, sergi türü ve sergilerinin içeriğine ilişkin taleplerini ilgili Dekanlık veya Müdürlük kanalıyla Rektörlüğe yazılı olarak bildirmeleri gerekmektedir. Osman Hamdi Bey Sergi Salonu'nun Yarıyıl içindeki program takvimine uygunluğu durumunda sergi açmak isteyen kişi, grup veya kurumlar için sergi salonu Rektörlük tarafından yazılı olarak tahsis edilir. Serginin uluslararası olarak değerlendirilmesi için serginin uluslararası olduğunun Bölüm veya Anasanat dalı kurullarınca onaylanmış olması gerekir.

Güzel Sanatlar Fakültesi Dekanlığı tarafından her yıl organize edilen ve Osman Hamdi Bey Sergi Salonu'nda gerçekleştirilen; "GSF Mezunları Sergisi", Bir Arada Sergisi", "Temas Sergisi", "Yeni Arayışlar Sergisi", "İpek-Ahmet Meray Resim ve Heykel Sanat Ödülleri Sergisi" vb. sergilerin takvim aralıkları Rektörlüğe yazılı olarak bildirildikten ve uygunluğu alındıktan sonra, Güzel Sanatlar Fakültesi Dekanlığının görevlendirdiği sergi organizasyon ekibi tarafından hazırlanır ve düzenlenir.

(6D) Sergi Bütçesi: Mimar Sinan Güzel Sanatlar Üniversitesi, Osman Hamdi Bey Sergi Salonu'nda gerçekleşecek sergilerin bütçesi, sergi kapsamına, içeriğine veya ikili anlaşmaya göre Rektörlük, ilgili Dekanlık, Müdürlük veya Üniversite dışından kurum tarafından karşılanır. Kurum dışından sergi açmak isteyen kişi ve kurumlar için ikili protokol düzenlenebilir ve tarafların yükümlülükleri bu protokolda belirlenebilir.

(6E) Sergi Tanıtım ve Duyurusu: Mimar Sinan Güzel Sanatlar Üniversitesi, Osman Hamdi Bey Sergi Salonu'nda açılan fiziksel sergilerin tanıtım ve duyurusu dijital ve sosyal medyada yer alması amacıyla; Rektörlüğe bağlı MSGSU360 Koordinatörlüğü tarafından yürütülür; Kurum içi veya ikili anlaşmaya göre kurum dışından paydaş kurumlarla gerçekleştirilen sergilerin tanıtım duyuru ve görsel iletişim öğeleri, Güzel Sanatlar Fakültesi Dekanlığı tarafından görevlendirilen öğretim elemanlarınca tasarlanır; onay için Rektörlüğe sunulur. Kurum dışından kişi, kurum, kuruluşların kendilerinin tasarladıkları tanıtım duyuru ve görsel iletişim öğeleri Dekanlık tarafından Üniversitemizin kurumsal kimliğine uygunluğu açısından incelendikten sonra onay için Rektörlüğe sunulur.

(6F) Sergi Güvenliği: Kurum içi (Güzel Sanatlar Fakültesi'ne bağlı Bölümlerin veya öğretim elemanlarının açmış oldukları) sergilerin güvenliği, Rektörlük tarafından görevlendirilen güvenlik personeli tarafından sağlanırken; Üniversitemizle iş birliği projesi kapsamında sergi açan kamu, özel kurum, kuruluş, kişi ve grupların sergilerinin güvenliğinden öncelikle işbirliği yapan paydaş kurum veya kişi sorumlu olup, gerektiğinde sergi mekânı için güvenlik desteği/takviyesi, Rektörlüğün görevlendireceği güvenlik personeline karşılanır.

(7) Osman Hamdi Bey Sergi Salonu'nun Kullanım Esasları:

Mimar Sinan Güzel Sanatlar Üniversitesi, Osman Hamdi Bey Sergi Salonu'nda sergi açan kişi, kurum veya gruplar, kendilerine tahsis edilen sergi takvimi süresinin dışına çıkmamayı, sergi bitiminde eserlerin toplanması sürecinde sergi mekânını hasarsız ve temiz şekilde Üniversite yönetimine teslim etmeyi taahhüt ederler.

(8) Osman Hamdi Bey Sergi Salonu'nun Bakım, Onarım, Tamiratu:

Mimar Sinan Güzel Sanatlar Üniversitesi, Osman Hamdi Bey Sergi Salonu'nda boya, badana, aydınlatma aparatlarının tamiri, elektrik düzenlenmesi vb. rutin veya sezonluk bakım ve onarım gereklilikleri dışında, kurum içi veya dışından açılacak sergilerin kurulumu kapsamında ihtiyaç duyulan teknik altyapı ve donanım ihtiyaçları, Güzel Sanatlar Fakültesi tarafından Rektörlüğe

yazılı olarak arz edilir; ilgili bakım, tamirat, onarım veya teknik donanım Rektörlüğün Yapı İşleri Teknik Daire Başkanlığından görevlendirdiği görevlilerce yapılır. Üniversite dışından Osman Hamdi Bey Sergi Salonu'nda sergi açmak isteyen paydaş kişi, grup veya kurumlar, sergi bütçesini ve gerektiğinde bakım onarım ve tamirati kendileri karşılarlar.

(9) Sergi İzleme Gün ve Saat Aralıkları:

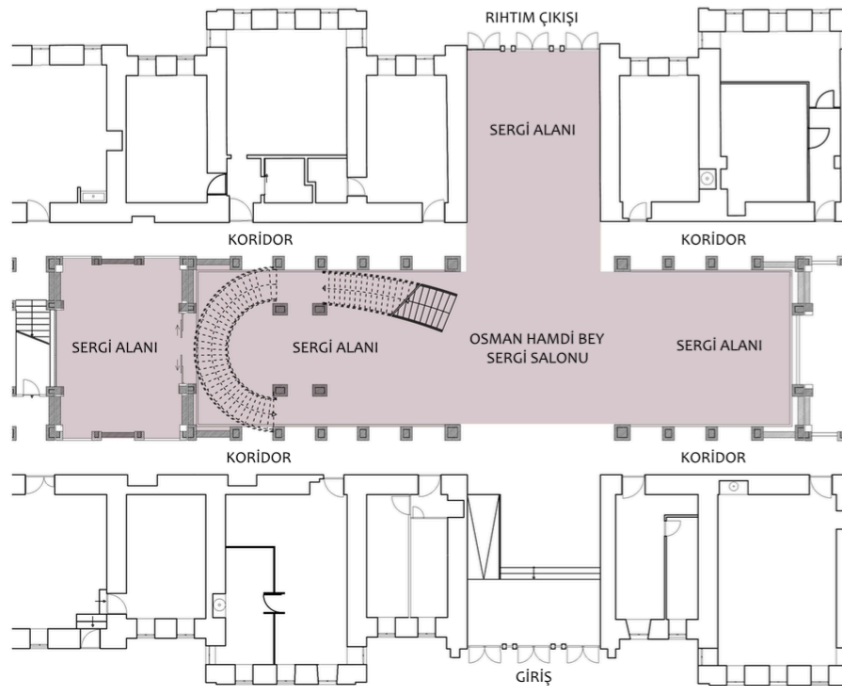
Osman Hamdi Bey Sergi Salonu, Mimar Sinan Güzel Sanatlar Üniversitesi'nin hafta içi eğitim programı ve mesai saatleri çerçevesinde hafta içi: 09:00- 17:30 saatleri arasında, hafta sonu ise (Cumartesi ve Pazar günleri) kurum içi ve kurum dışından ziyaretçiler için 9:00-16:00 saatleri arasında açıktır.

(10) Hükümler:

10 (on) maddeden oluşan bu yönerge, Üniversite Senatosunda görüşüldükten ve karara bağlandıktan sonra yürürlüğe girer. Bu yönerge, yürürlüğe girdiği tarih öncesinde; geçmişten günümüze değin Osman Hamdi Bey Salonu'nda düzenlenmiş tüm solo, karma, tematik, kurum içi, kurum dışı, ulusal veya uluslararası sergilerin sanat veya tasarım sergileri olduğunu kabul eder.

EK 1: OSMAN HAMDİ BEY SERGİ SALONU MEKÂNSAL PLAN ÇİZİMİ

MİMAR SİNAN GÜZEL SANATLAR ÜNİVERSİTESİ



TESCİLLENEN SERGİ SALONU

MSGÜ YAPI İŞL. ve TEK. DAİ. BŞK.