



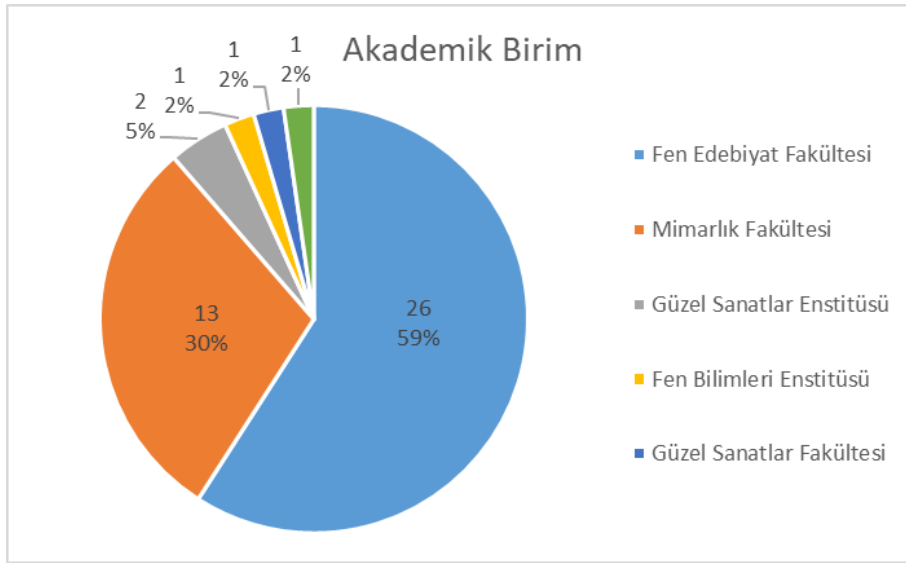
MİMAR SİNAN GÜZEL SANATLAR ÜNİVERSİTESİ

ÖĞRENCİ MEMNUNİYET ANKETİ SONUÇ RAPORU

Şubat.2023
Anket Birimi

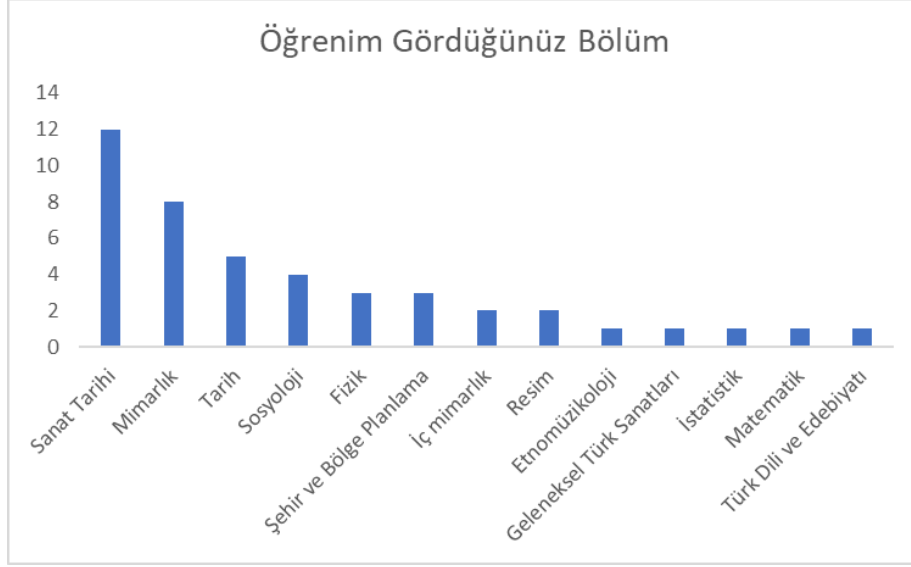
2022-2023 öğretim yılı kapsamında Güz Dönemi'nde uygulanan Öğrenci Memnuniyet Anketi (ÖMA) sonuçları ayrıntılı bir şekilde incelenmiştir. ÖMA, Üniversitemiz bünyesinde bulunan üç fakülte (Fen Edebiyat, Güzel Sanatlar, Mimarlık) ve iki enstitü (Fen Bilimleri Enstitüsü, Güzel Sanatlar Enstitüsü) olmak üzere toplamda beş birime ait 44 anket doldurulmuştur.

MSGSÜ için beş farklı birimden gelen ÖMA'lar birleştirilerek elde edilen analiz sonuçları tablolar ve şekiller halinde aşağıda sunulmuştur. Söz konusu tablo ve şekiller, ankette yer alma sıralarına göre olup, sonuçlar ile ilgili çarpıcı yorumlar ilgili tablo ve şeklin altında verilmiştir.



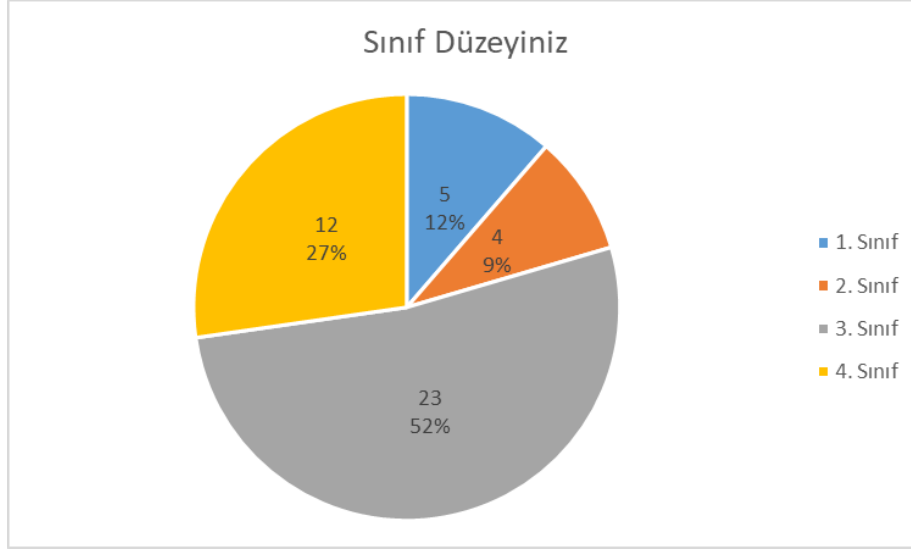
Şekil 1. Akademik Birim

Şekil 1'de görüldüğü gibi, bu soruya yanıt veren öğrencilerin yaklaşık %59'unu Fen Edebiyat Fakültesi öğrencileri, %30'unu Mimarlık Fakültesi öğrencileri, %5'ini Güzel Sanatlar Enstitüsü öğrencileri oluşturmaktadır. Ankete cevap veren diğer iki birim olan Fen Bilimleri Enstitüsü ve Güzel Sanatlar Fakültesi ise toplamda yaklaşık %6'lık bir yüzdeye sahiptir.



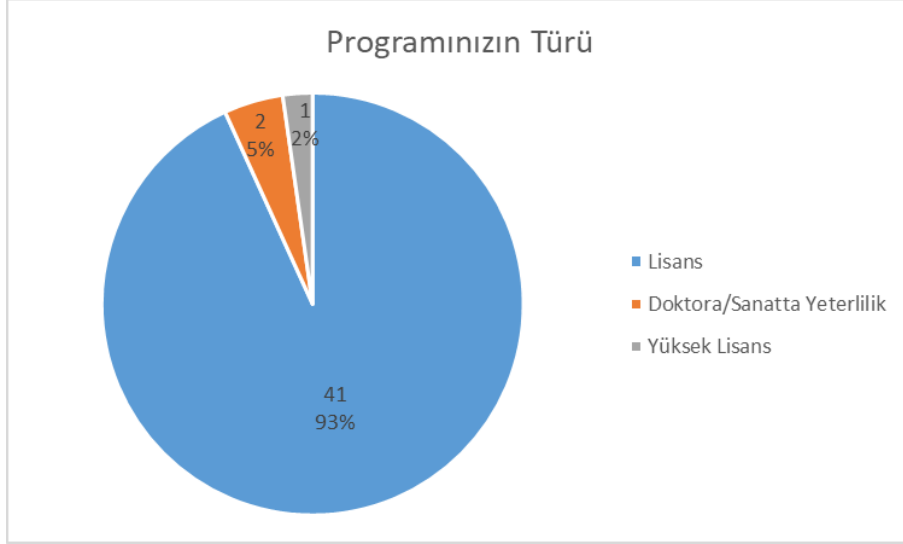
Şekil 2. Öğrenim Gördüğünüz Bölüm

Şekil 2 incelendiğinde ankete katılan öğrencilerden yaklaşık %27'si Sanat Tarihi, %18'i Mimarlık, %11'i Tarih, %9'u Sosyoloji, %7'si Fizik ve %7'si Şehir Bölge ve Planlama bölümlerinde öğrenim görmekte olup, ankete katılımın fazla olduğu bölümlerdir.



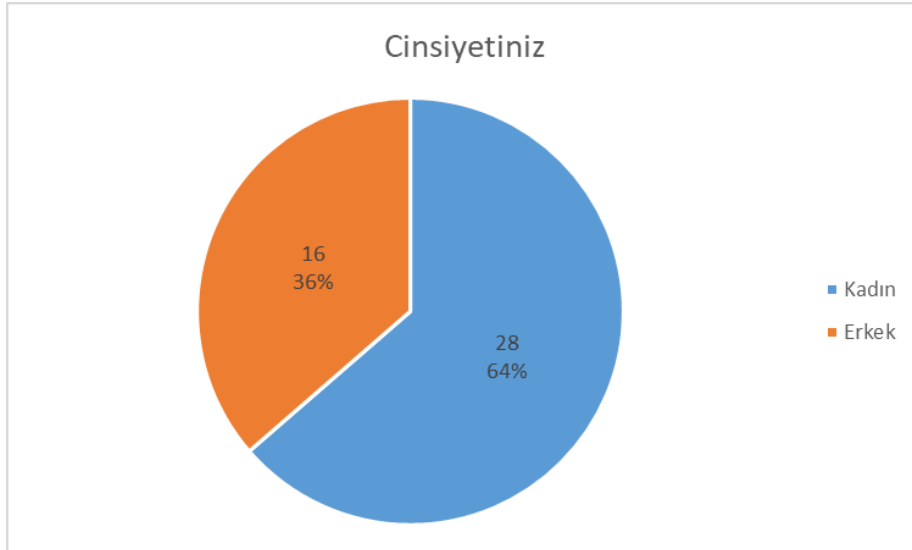
Şekil 3. Sınıf Düzeyiniz

Şekil 3'ten görüleceği üzere, ankete katılan öğrencilerin yaklaşık %52'si 3. Sınıf öğrencileri olmakla birlikte, anketi yanıtlayanların büyük çoğunluğunu oluşturmaktadır. Diğer katılım sağlayan öğrencilerin ise %27'si 4. Sınıf, %12'si 1. Sınıf ve %9'u 2. Sınıf öğrencilerinden oluşmaktadır.



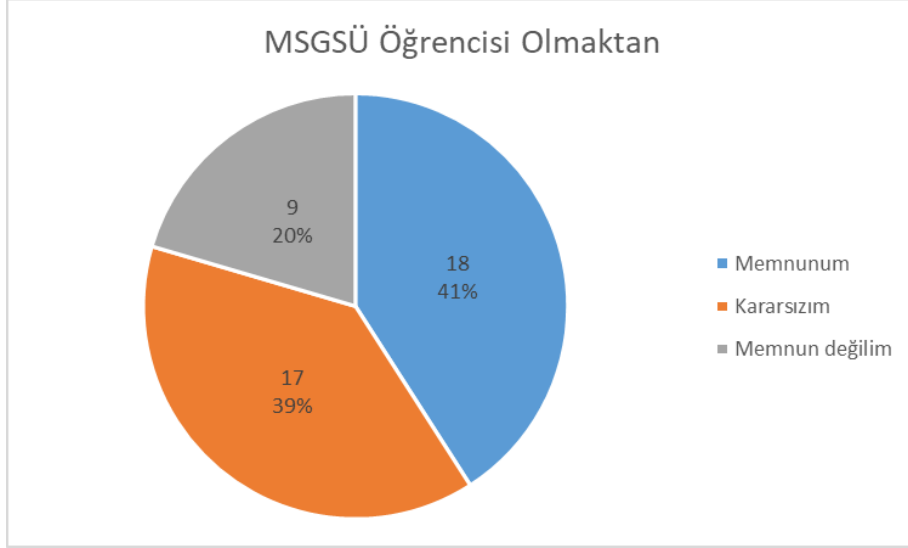
Şekil 4. Programınızın Türü

Şekil 4'e göre, bu soruya yanıt veren öğrencilerin %93'ü lisans, %5'i doktora/sanatta yeterlilik ve %2'si yüksek lisans öğrencisi olmakla birlikte, katılımın büyük çoğunluğunu lisans öğrencileri oluşturmaktadır.



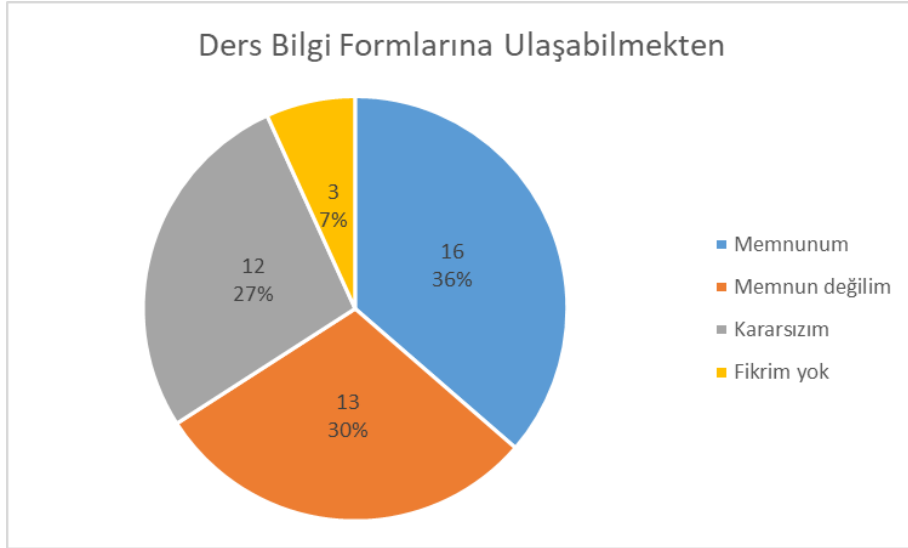
Şekil 5. Cinsiyetiniz

Şekil 5 incelendiğinde ankete katılım sağlayan öğrencilerin %64'ünün kadın ve geriye kalan %36'sının erkek öğrencilerden oluştuğu görülmektedir.



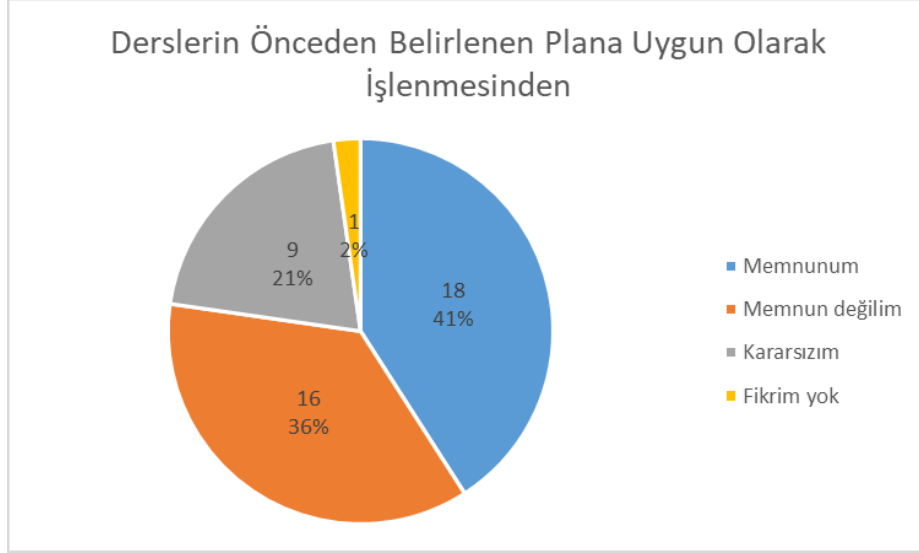
Şekil 6. MSGSÜ Öğrencisi Olmaktan

Şekil 6 incelendiğinde, öğrencilerin %41'i Mimar Sinan Güzel Sanatlar Üniversitesi öğrencisi olmaktan memnun olduğunu belirtirken, %20'si memnun olmadığını belirtmiştir. Ayrıca %39'u ise bu konuda kararsız olduğunu belirtmiştir.



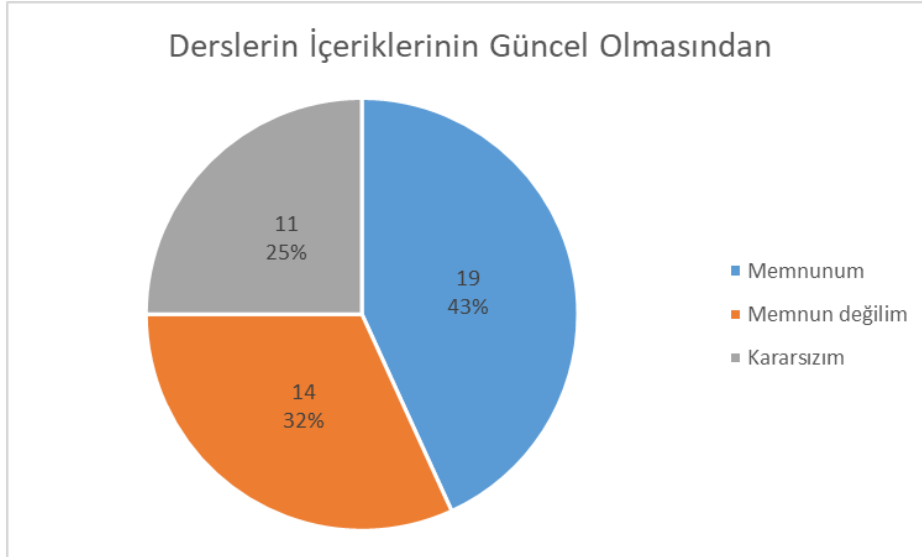
Şekil 7. Ders Bilgi Formlarına Ulaşabilmekten

Şekil 7'ye göre, öğrencilerin %36'sı ders bilgi formlarının ulaşılabilirliğinden memnun olduğunu, %30'u memnun olmadığını, %27'si kararsız olduğunu belirtmiştir. Kalan %7'si ise bu konuda bir fikri olmadığı yönünde yanıt vermiştir.



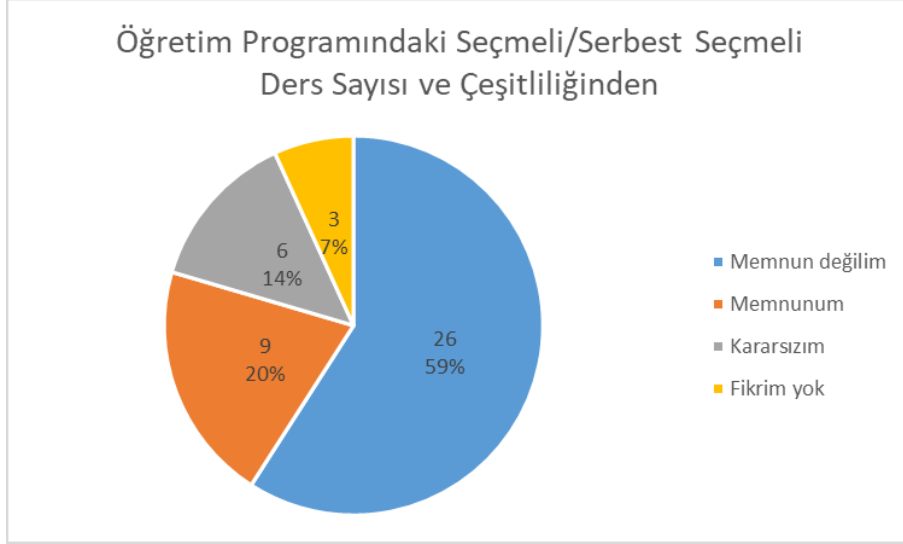
Şekil 8. Derslerin Önceden Belirlenen Plana Uygun Olarak İşlenmesinden

Şekil 8 incelendiğinde, öğrencilerin yaklaşık %41'i derslerin önceden belirlenen plana uygun olarak işlendiğini belirtirken, %36'sı bu fikre katılmadığını belirtmiştir. Bu konuda kararsız olan öğrenciler %21'lik bir kesimi oluştururken, %2'lik bir kısmı ise fikri olmadığı yönünde yanıt vermiştir.



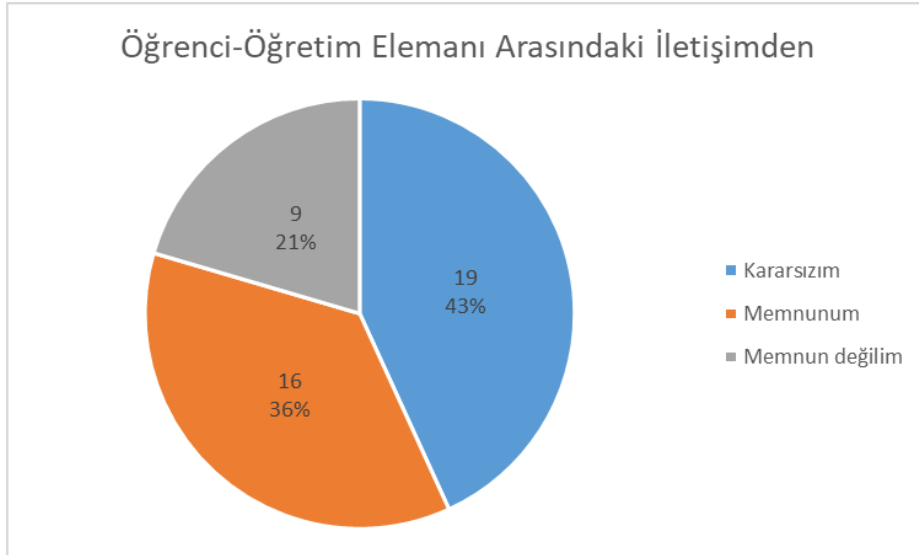
Şekil 9. Derslerin İçeriklerinin Güncel Olmasından

Şekil 9 incelendiğinde, öğrencilerin yaklaşık %43'ü ders içeriklerinin güncel olduğunu belirtirken, %32'si bu fikre katılmamıştır. Bu konuda kararsız olan öğrenciler ise yaklaşık %25'lik bir kesimi oluşturmaktadır.



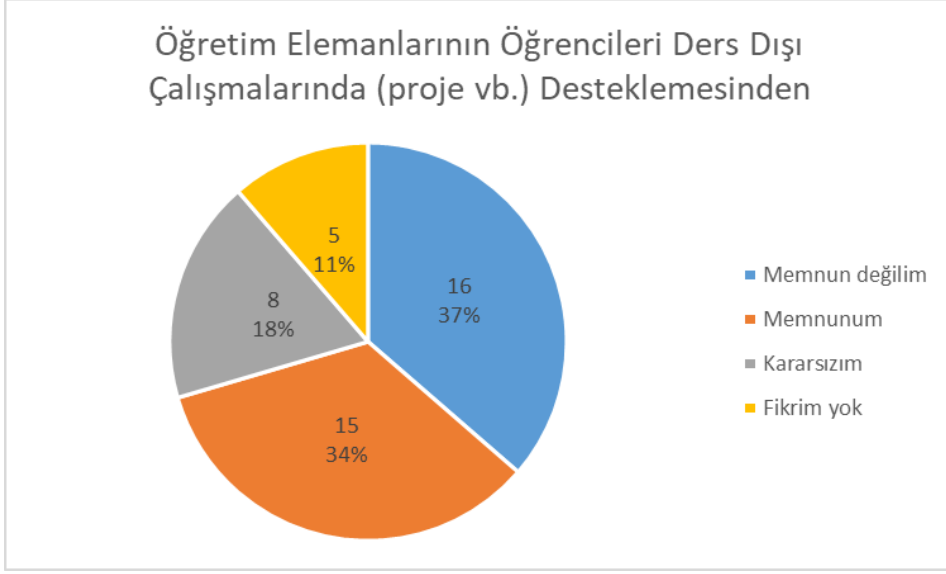
Şekil 10. Öğretim Programındaki Seçmeli/Serbest Seçmeli Ders Sayısı ve Çeşitliliğinden

Şekil 10'a göre, öğrencilerin yaklaşık %20'si öğretim programındaki seçmeli/serbest seçmeli ders sayısı ve çeşitliliğinden memnun olduğunu belirtirken, %59'u bu fikre katılmamıştır. Bu konuda kararsız olan öğrencilerin oranı %14, fikri olmayan öğrencilerin oranı ise %7 olarak elde edilmiştir.



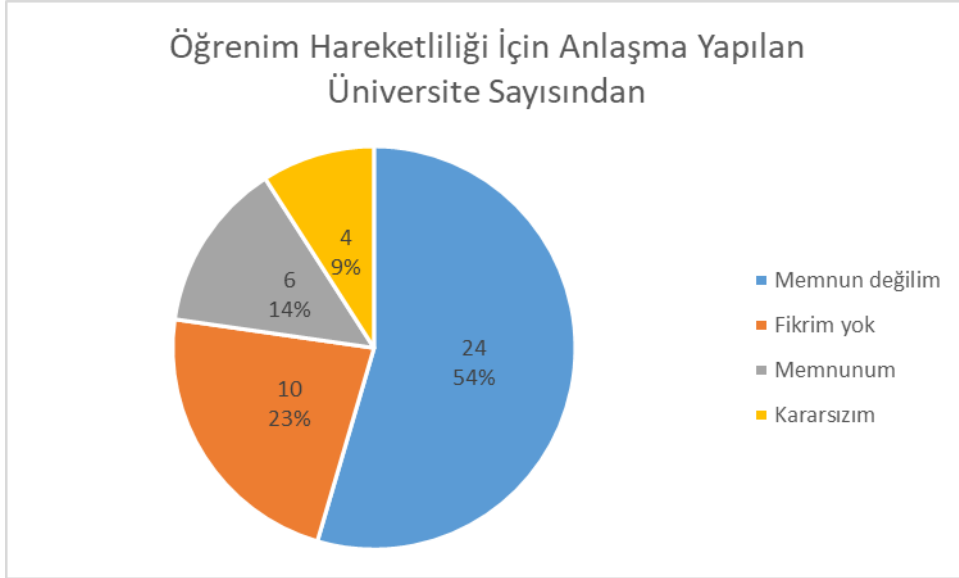
Şekil 11. Öğrenci-Öğretim Elemanı Arasındaki İletişimden

Şekil 11'e göre, öğrencilerin yaklaşık %36'sı öğrenci-öğretim elemanı arasındaki iletişimden memnun iken, %21'i memnun olmadığını belirtmiştir. Bu konuda kararsız olduğunu belirten öğrencilerin oranı %43 olup, yanıtların çoğunluğunu oluşturmaktadır.



Şekil 12. Öğretim Elemanlarının Öğrencileri Ders Dışı Çalışmalarında (proje vb.) Desteklemesinden

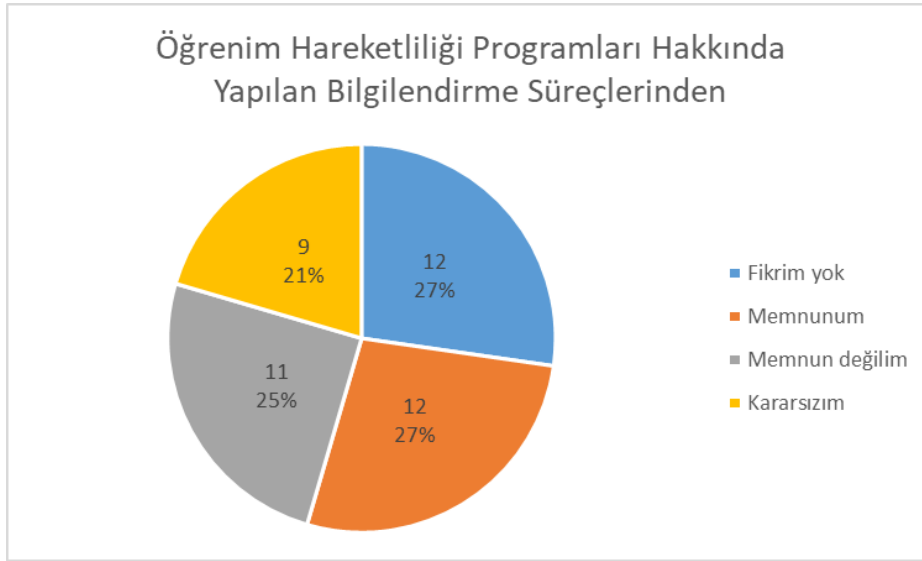
Şekil 12 incelendiğinde, öğrencilerin yaklaşık %34'ü öğretim elemanlarının öğrencileri ders dışı çalışmalarında desteklemesinden memnun olduğunu belirtirken, %37'si bu fikre katılmamaktadır. Bu konuda kararsız olduğunu belirten öğrencilerin oranı %18 ve fikri olmayan öğrencilerin oranı ise %11'dir.



Şekil 13. Öğrenim Hareketliliği İçin Anlaşma Yapılan Üniversite Sayısından

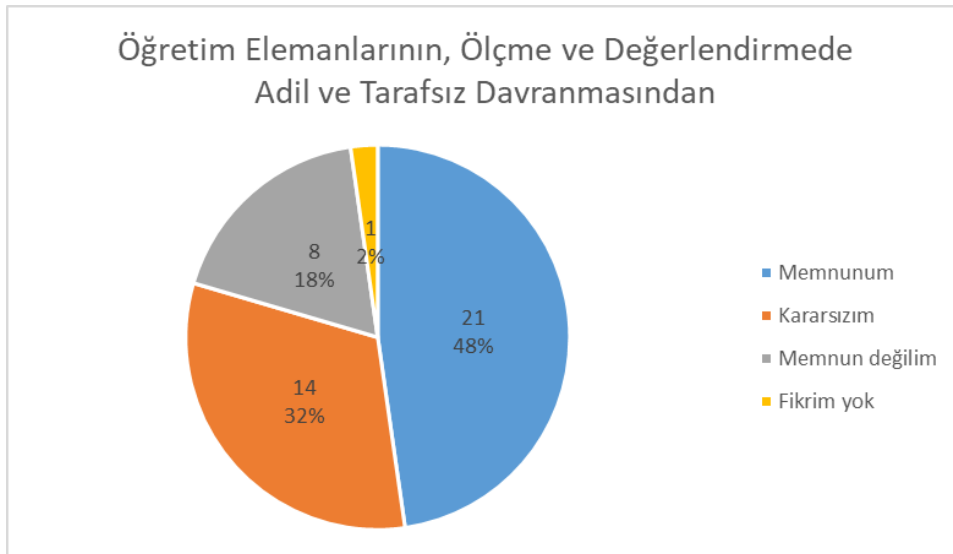
Şekil 13 incelendiğinde, öğrencilerin yaklaşık %14'ü öğrenim hareketliliği için anlaşma yapılan üniversite sayısından memnun olduğunu, %54'ü ise bu fikre katılmadığını belirtmektedir. Bu

konuda fikri olmayan öğrencilerin oranı %23, kararsız olan öğrencilerin oranı ise yaklaşık %9 olarak elde edilmiştir.



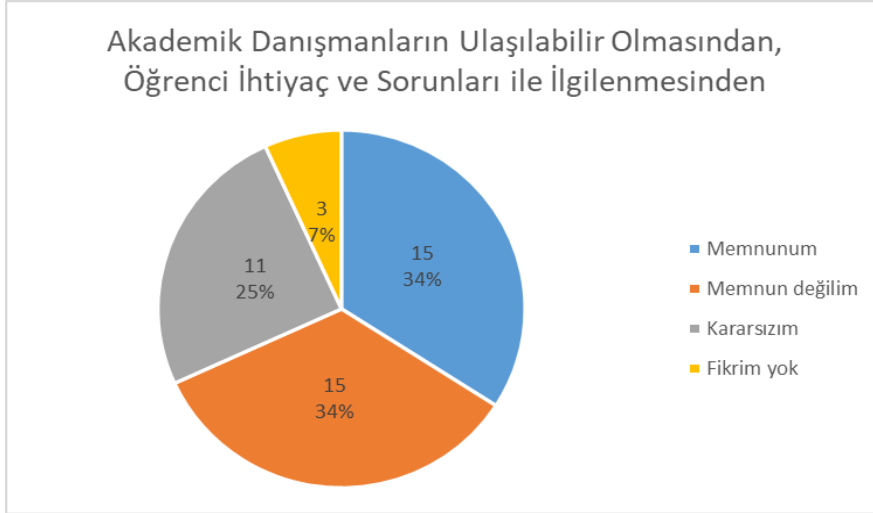
Şekil 14. Öğrenim Hareketliliği Programları Hakkında Yapılan Bilgilendirme Süreçlerinden

Şekil 14 incelendiğinde, öğrencilerin yaklaşık %27'si öğrenim hareketliliği programları hakkında yapılan bilgilendirme süreçlerinden memnun olduğunu belirtirken, %25'i bu fikre katılmamaktadır. Bu konuda fikri olmayan öğrencilerin oranı %27, kararsız olan öğrencilerin oranı ise yaklaşık %21 olarak elde edilmiştir.



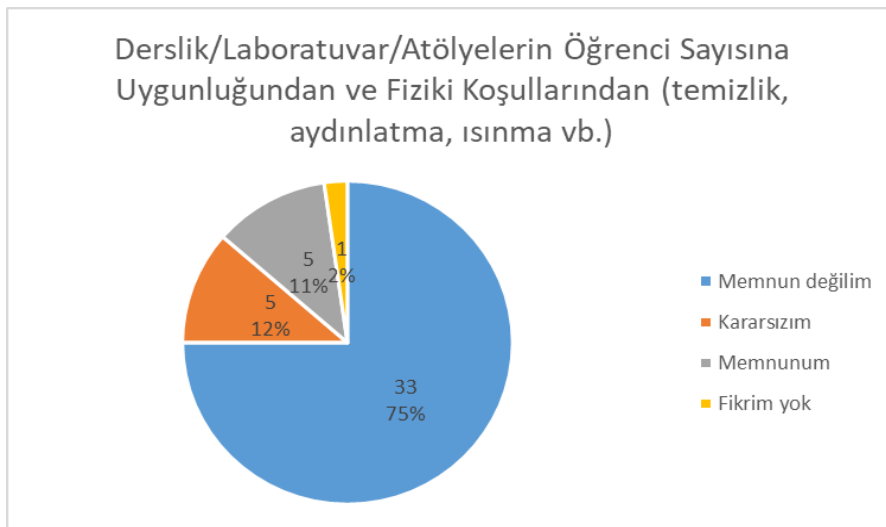
Şekil 15. Öğretim Elemanlarının, Ölçme ve Değerlendirmede Adil ve Tarafsız Davranmasından

Şekil 15 incelendiğinde, öğrencilerin yaklaşık %48'i öğretim elemanlarının ölçme ve değerlendirmede adil ve tarafsız davrandığını belirtirken, %18'i bu fikre katılmamaktadır. Bu konuda kararsız öğrencilerin oranı %32 ve fikri olmayan öğrencilerin oranı ise %2 olarak elde edilmiştir.



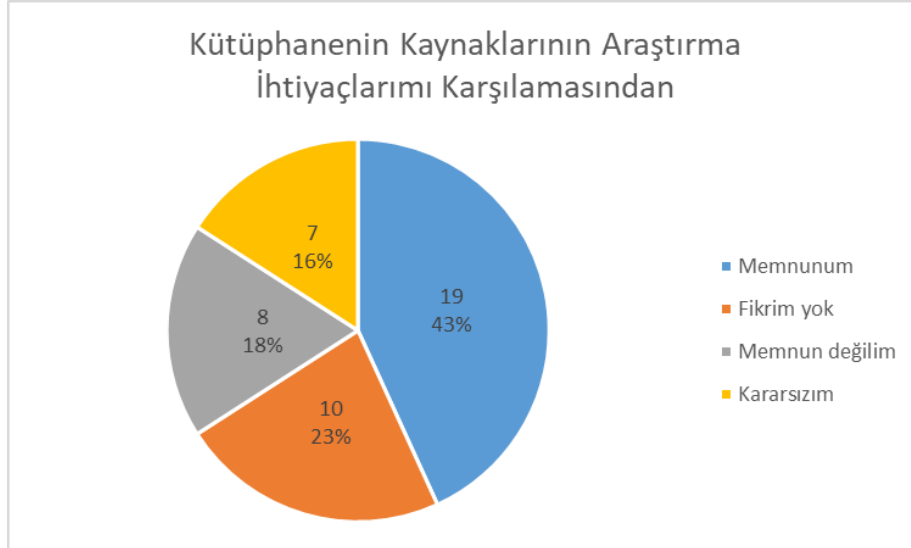
Şekil 16. Akademik Danışmanların Ulaşılabilir Olmasından, Öğrenci İhtiyaç ve Sorunları ile İlgilenmesinden

Şekil 16'ya göre, öğrencilerin yaklaşık %34'ü akademik danışmanların ulaşılabilir olmasından, öğrenci ihtiyaç ve sorunları ile ilgilenmesinden memnun olduğunu belirtirken, %34'ü bu fikre katılmamaktadır. Bu konuda kararsız öğrencilerin oranı %25, fikri olmayan öğrencilerin oranı ise %7 olarak elde edilmiştir.



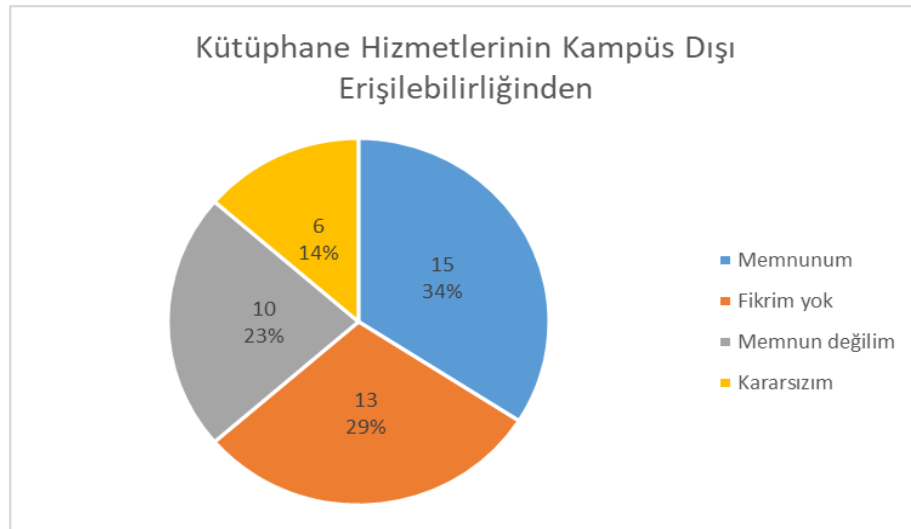
Şekil 17. Derslik/Laboratuvar/Atölyelerin Öğrenci Sayısına Uygunluğundan ve Fiziki Koşullarından (temizlik, aydınlatma, ısınma vb.)

Şekil 17'ye göre, yaklaşık %75'i derslik/laboratuvar/atölyelerin öğrenci sayısına uygunluğundan ve fiziki koşullarından memnun olmadığını belirtmekte olup, yanıtların büyük çoğunluğunu oluşturmaktadır. Memnuniyetini belirten öğrencilerin oranı %11 iken, kararsız öğrencilerin oranı %12 ve fikri olmayan öğrencilerin oranı ise %2 olarak elde edilmiştir.



Şekil 18. Kütüphanenin Kaynaklarının Araştırma İhtiyaçlarını Karşılama

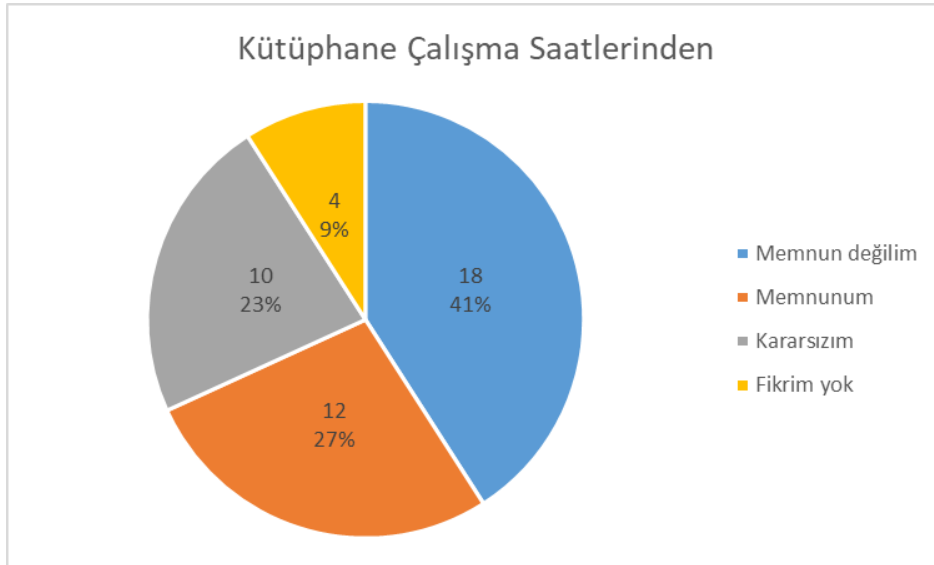
Şekil 18 incelendiğinde, öğrencilerin yaklaşık %43'ü kütüphanenin kaynaklarının araştırma ihtiyaçlarını karşıladığını ifade ederken, %18'i bu fikre katılmamaktadır. Bu konuda fikri olmayan öğrencilerin oranı %23, kararsız olan öğrencilerin oranı ise %16 olarak elde edilmiştir.



Şekil 19. Kütüphane Hizmetlerinin Kampüs Dışı Erişilebilirliğinden

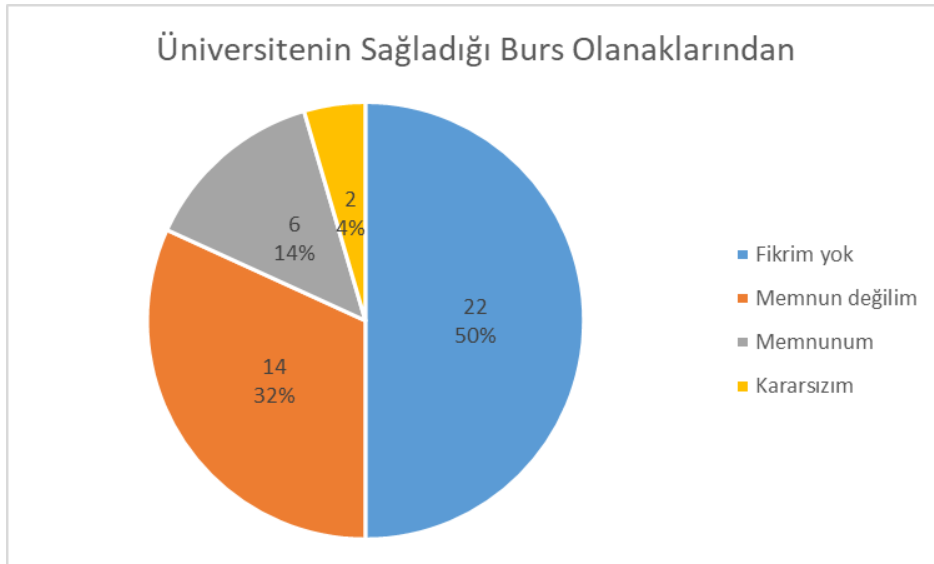
Şekil 19 incelendiğinde, öğrencilerin yaklaşık %34'ü kütüphane hizmetlerinin kampüs dışı erişilebilirliğinden memnun olduğunu ifade ederken, %23'ü bu fikre katılmamaktadır. Bu

konuda fikri olmayan öğrencilerin oranı %29, kararsız olan öğrencilerin oranı ise %14 olarak elde edilmiştir.



Şekil 20. Kütüphane Çalışma Saatlerinden

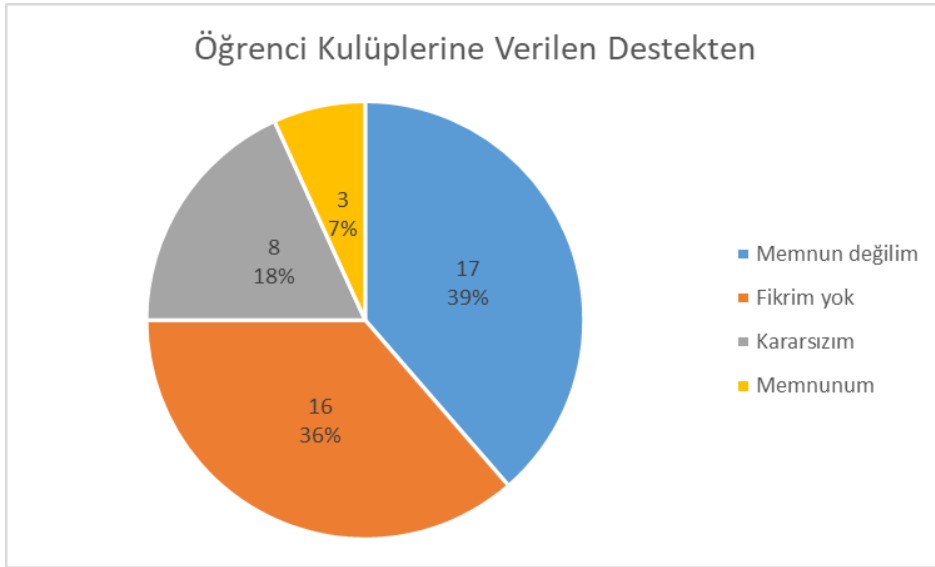
Şekil 20 incelendiğinde, öğrencilerin yaklaşık %27'si kütüphane çalışma saatlerinden memnun olduğunu, %41'i ise memnun olmadığını belirtmiştir. Bu konuda kararsız olan öğrencilerin oranı %23, fikri olmayan öğrencilerin oranı ise %9 olarak elde edilmiştir.



Şekil 21. Üniversitenin Sağladığı Burs Olanaklarından

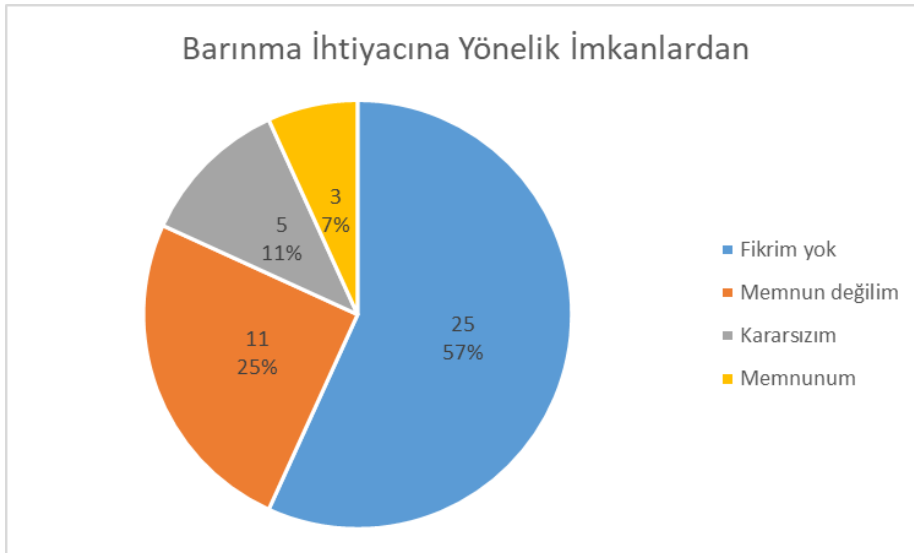
Şekil 21'den görüleceği üzere, öğrencilerin yaklaşık %50'si üniversitenin sağladığı burs olanaklarıyla alakalı fikri olmadığını belirtmiştir. Burs olanaklarından memnuniyetini ifade

eden öğrenciler %14'lük bir bölümü oluştururken, %32'si memnun olmadığını ifade etmiştir. Bu konuda kararsız olan öğrencilerin oranı ise %4'tür.



Şekil 22. Öğrenci Kulüplerine Verilen Destekten

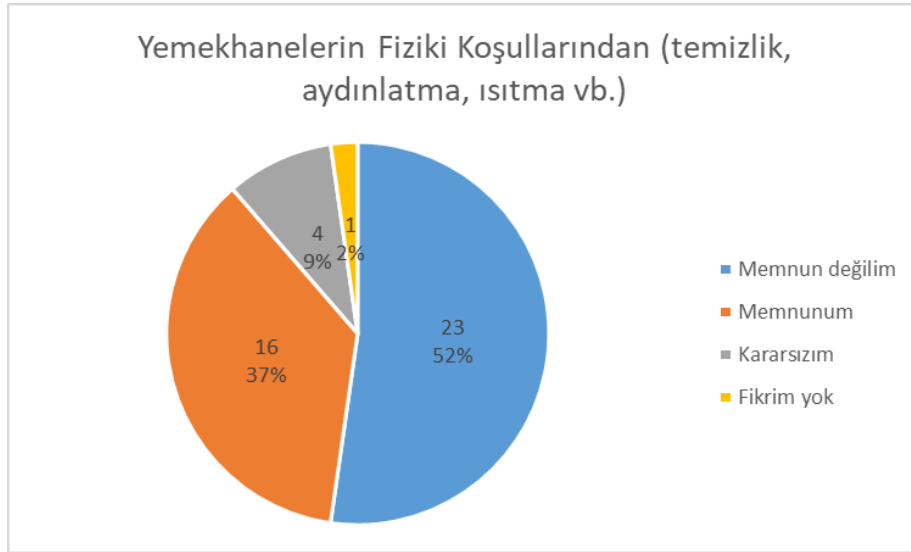
Şekil 22 incelendiğinde, öğrencilerin yaklaşık %7'si öğrenci kulüplerine verilen destekten memnun olduğunu belirtirken, %39'u bu fikre katılmamaktadır. Bu konuda fikri olmayan öğrencilerin oranı %36, kararsız olan öğrencilerin oranı ise %18 olarak elde edilmiştir.



Şekil 23. Barınma İhtiyacına Yönelik İmkanlardan

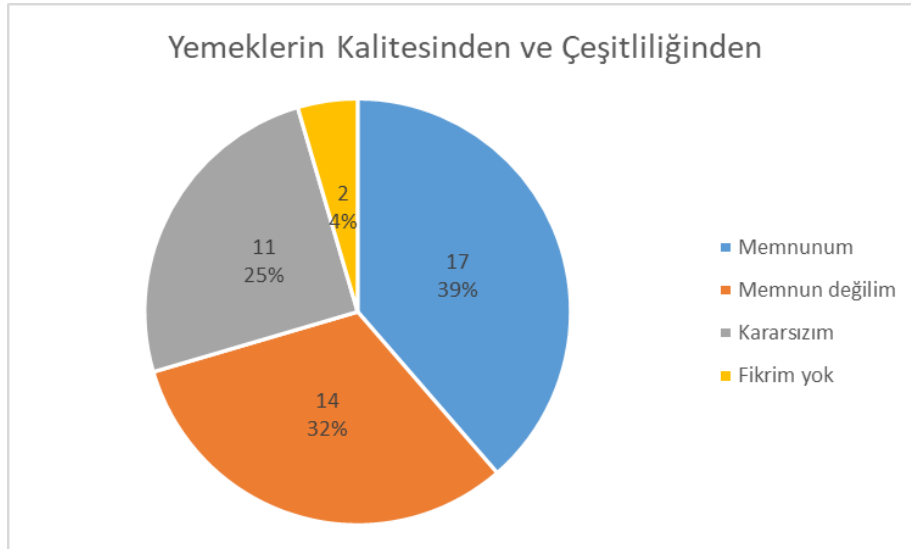
Şekil 23'ten görüleceği üzere, öğrencilerin yaklaşık %57'si barınma ihtiyacına yönelik imkanlarla alakalı fikri olmadığını belirtmiştir. Bu konuyla alakalı memnuniyetini ifade eden

öğrenciler %7lik bir bölümü oluştururken, %25'i memnun olmadığını ifade etmiştir. Bu konuda kararsız olan öğrencilerin oranı ise %11'dir.



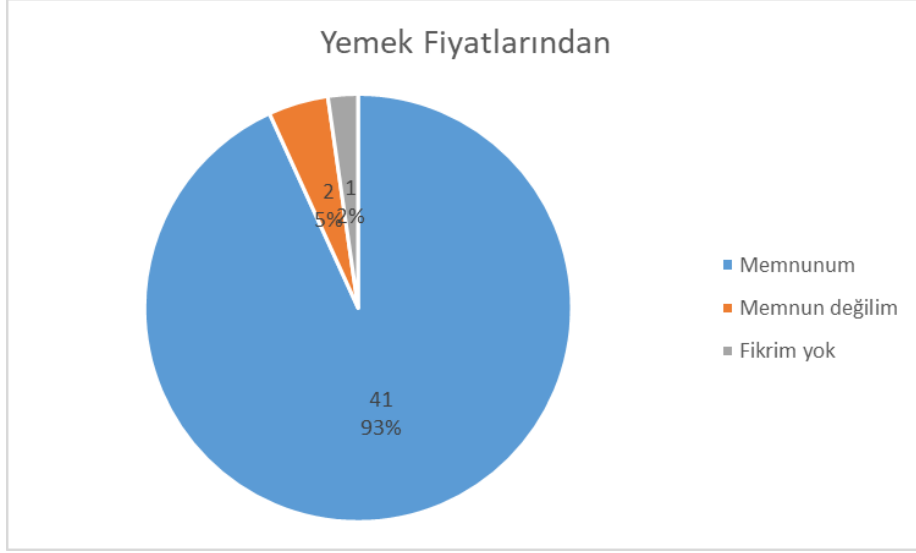
Şekil 24. Yemekhanelerin Fiziki Koşullarından (temizlik, aydınlatma, ısıtma vb.)

Şekil 24 incelendiğinde, öğrencilerin yaklaşık %37'si yemekhanelerin fiziki koşullarından memnun olduğunu belirtirken, %52'si bu fikre katılmamaktadır. Bu konuda kararsız olan öğrencilerin oranı %9, fikri olmayan öğrencilerin oranı ise %2, olarak elde edilmiştir.



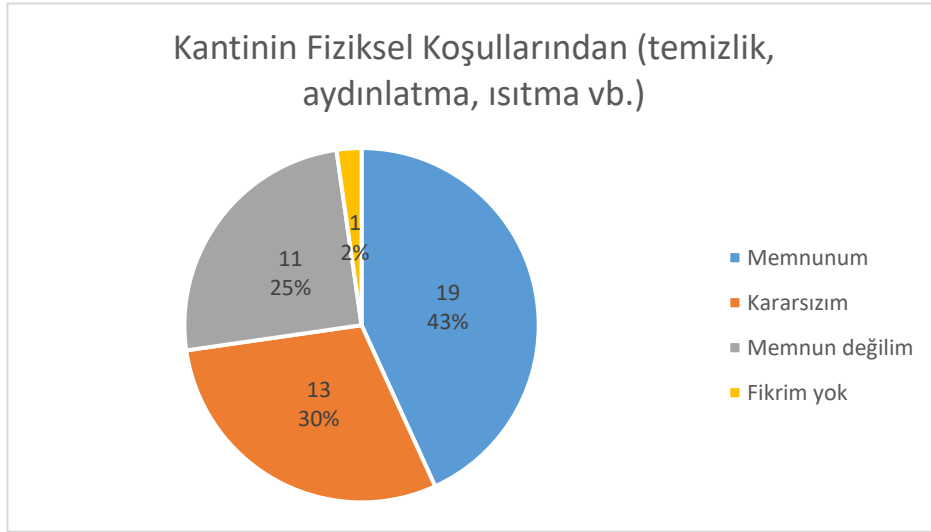
Şekil 25. Yemeklerin Kalitesinden ve Çeşitliliğinden

Şekil 25 incelendiğinde, öğrencilerin yaklaşık %39'u yemeklerin kalitesinden ve çeşitliliğinden memnun olduğunu belirtirken, %32'si bu fikre katılmamaktadır. Bu konuda kararsız olan öğrencilerin oranı %25, fikri olmayan öğrencilerin oranı ise %4, olarak elde edilmiştir.



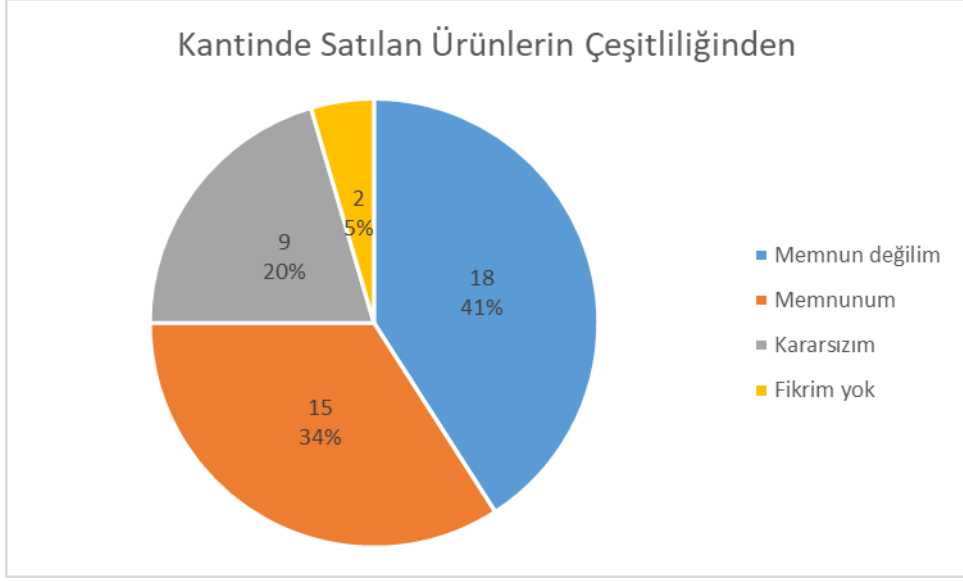
Şekil 26. Yemek Fiyatlarından

Şekil 26 incelendiğinde, öğrencilerin yaklaşık %93'ü yemek fiyatlarından memnun olduğunu belirtmiş olup, yanıtların büyük çoğunluğunu oluşturmaktadır. Bu konuda memnun olmadığını belirten öğrencilerin oranı %5, fikri olmayan öğrencilerin oranı ise %2 olarak elde edilmiştir.



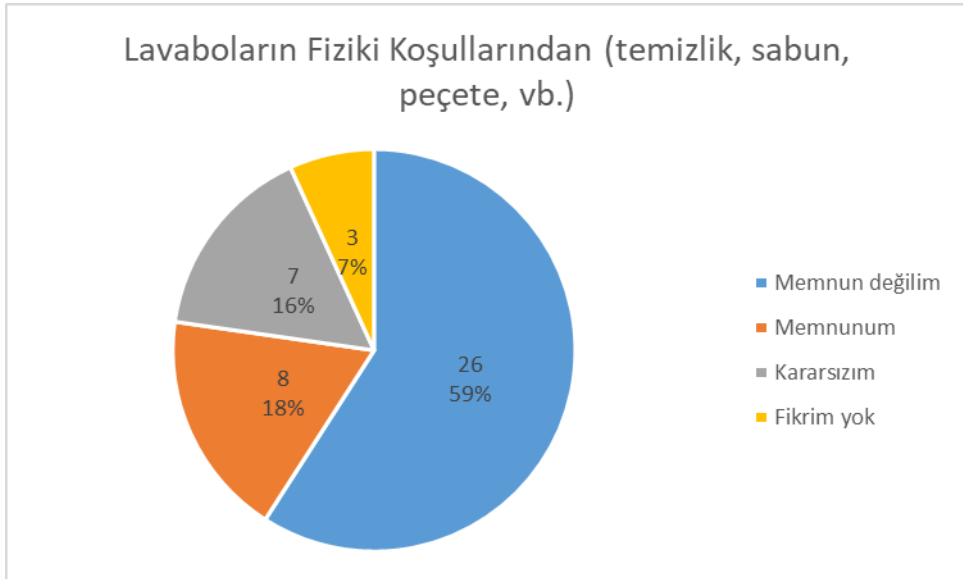
Şekil 27. Kantinin Fiziksel Koşullarından (temizlik, aydınlatma, ısıtma vb.)

Şekil 27 incelendiğinde, öğrencilerin yaklaşık %43'ü kantinin fiziksel koşullarından memnun olduğunu belirtirken, %25'i bu fikre katılmamaktadır. Bu konuda kararsız olan öğrencilerin oranı %30, fikri olmayan öğrencilerin oranı ise %2 olarak elde edilmiştir.



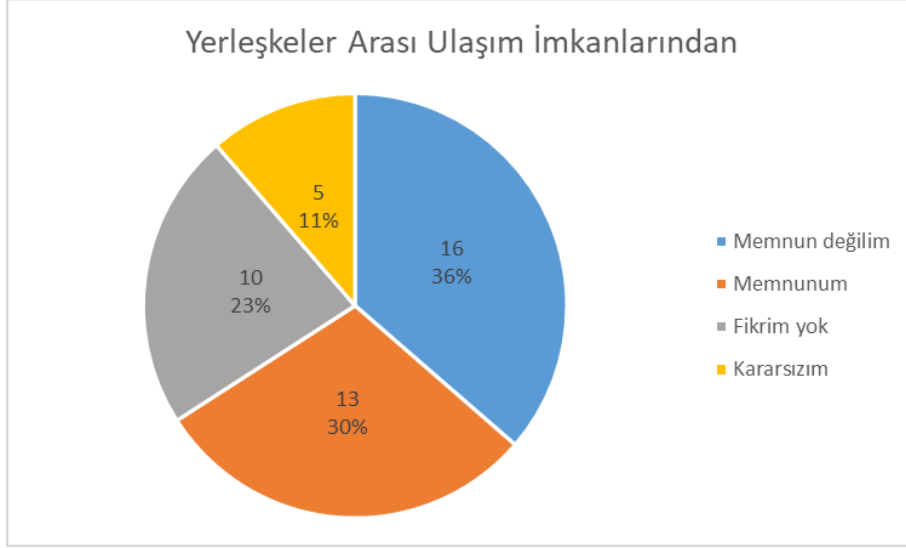
Şekil 28. Kantinde Satılan Ürünlerin Çeşitliliğinden

Şekil 28 incelendiğinde, öğrencilerin yaklaşık %34'ü kantinde satılan ürünlerin çeşitliliğinden memnun olduğunu belirtirken, %41'i bu fikre katılmamaktadır. Bu konuda kararsız olan öğrencilerin oranı %20, fikri olmayan öğrencilerin oranı ise %5 olarak elde edilmiştir.



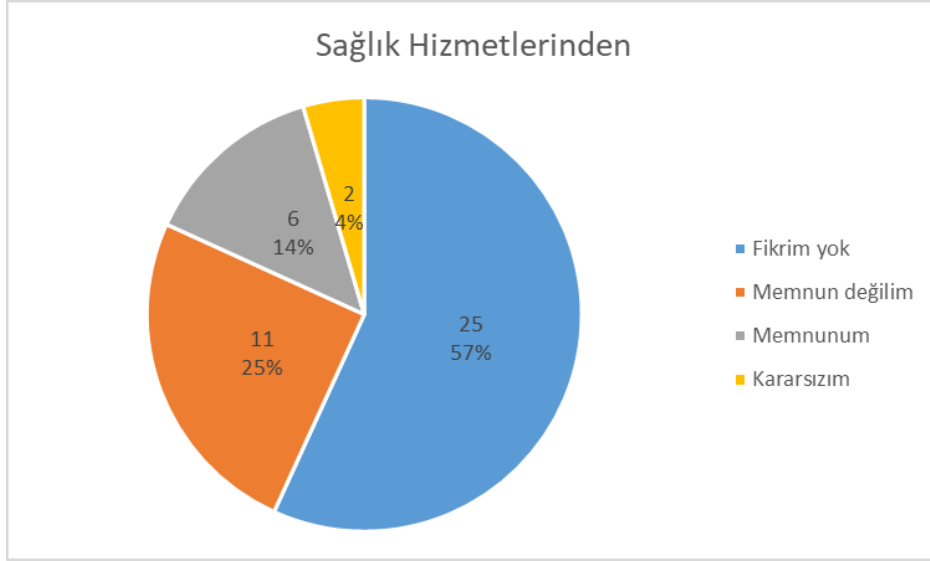
Şekil 29. Lavaboların Fiziki Koşullarından (temizlik, sabun, peçete, vb.)

Şekil 29 incelendiğinde, öğrencilerin yaklaşık %18'i lavaboların fiziki koşullarından memnun olduğunu belirtirken, %59'u bu fikre katılmamaktadır. Bu konuda kararsız olan öğrencilerin oranı %16, fikri olmayan öğrencilerin oranı ise %7 olarak elde edilmiştir.



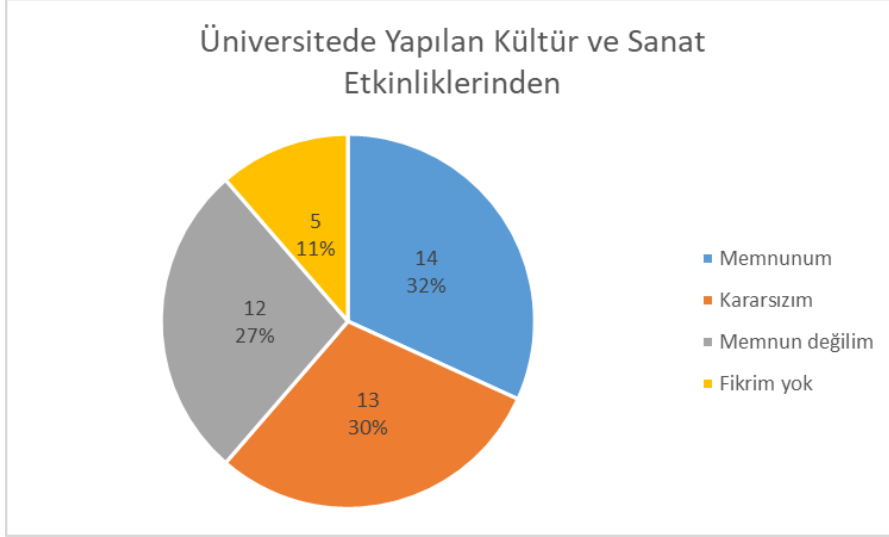
Şekil 30. Yerleşkeler Arası Ulaşım İmkanlarından

Şekil 30 incelendiğinde, öğrencilerin yaklaşık %30'u yerleşkeler arası ulaşım imkanlarından memnun olduğunu belirtirken, %36'sı bu fikre katılmamaktadır. Bu konuda fikri olmayan öğrencilerin oranı %23, kararsız öğrencilerin oranı ise %11 olarak elde edilmiştir.



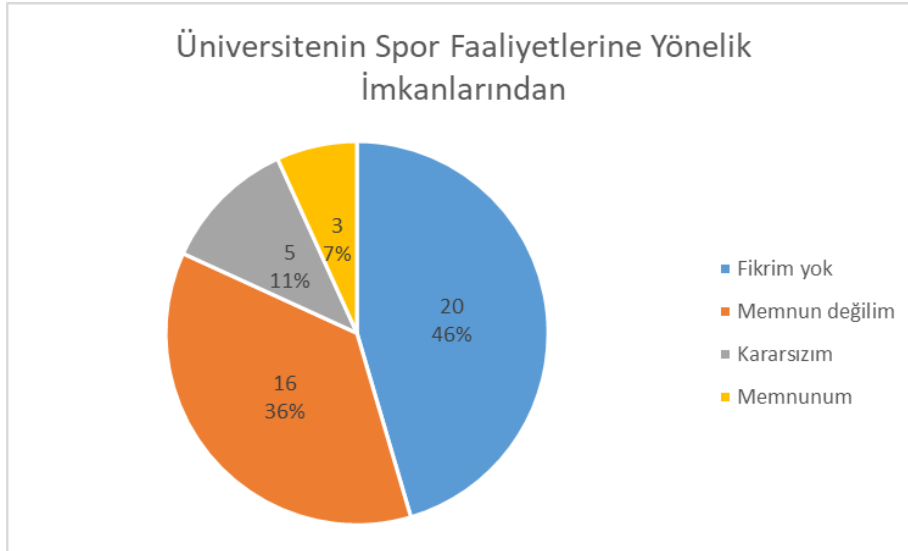
Şekil 31. Sağlık Hizmetlerinden

Şekil 31'den görüleceği üzere, öğrencilerin yaklaşık %57'si sağlık hizmetleriyle alakalı fikri olmadığını belirtmiş olup, yanıtların büyük çoğunluğunu oluşturmaktadır. Sağlık hizmetlerinden memnuniyetini ifade eden öğrenciler %14'lük bir bölümü oluştururken, %25'i memnun olmadığını ifade etmiştir. Bu konuda kararsız olan öğrencilerin oranı ise %4'tür.



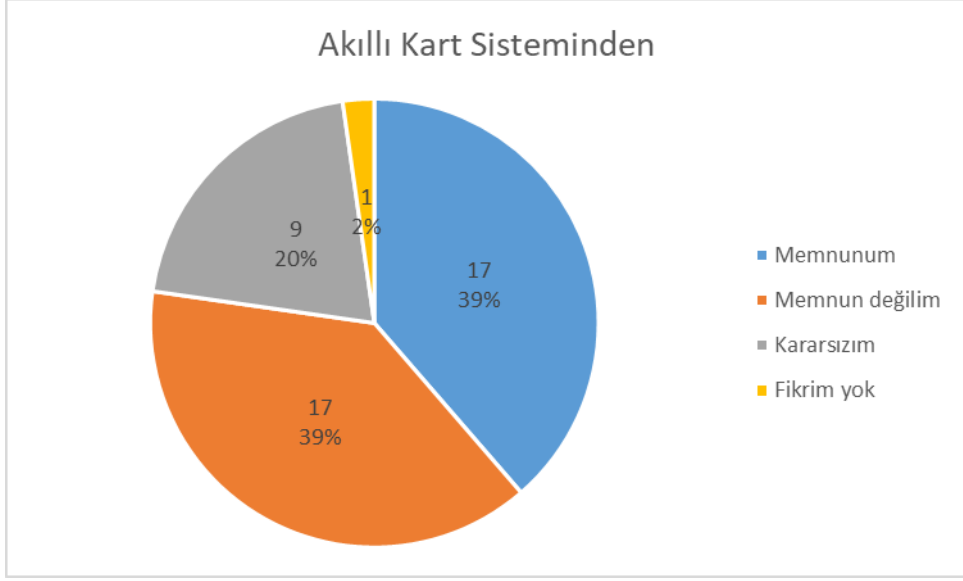
Şekil 32. Üniversitede Yapılan Kültür ve Sanat Etkinliklerinden

Şekil 32 incelendiğinde, öğrencilerin yaklaşık %32'si üniversitede yapılan kültür ve sanat etkinliklerinden memnun olduğunu belirtirken, %27'si bu fikre katılmamaktadır. Bu konuda kararsız olan öğrencilerin oranı %30, fikri olmayan öğrencilerin oranı ise %11 olarak elde edilmiştir.



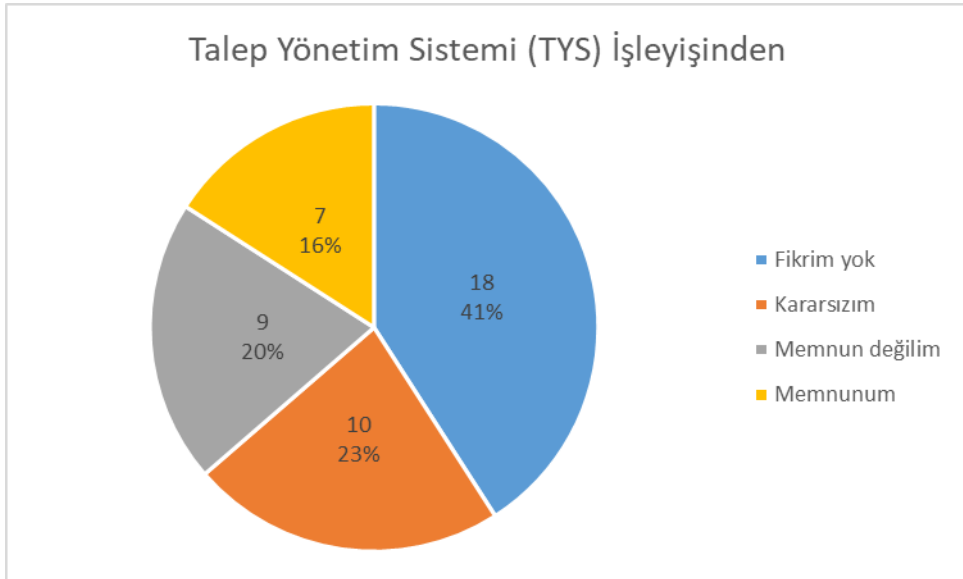
Şekil 33. Üniversitenin Spor Faaliyetlerine Yönelik İmkanlarından

Şekil 33'ten görüleceği üzere, öğrencilerin yaklaşık %46'sı üniversitenin spor faaliyetlerine yönelik imkanlarıyla alakalı fikri olmadığını belirtmiştir. Bu konuda memnuniyetini ifade eden öğrenciler %7'lik bir bölümü oluştururken, %36'sı memnun olmadığını ifade etmiştir. Bu konuda kararsız olan öğrencilerin oranı ise %11'dir.



Şekil 34. Akıllı Kart Sisteminden

Şekil 34 incelendiğinde, öğrencilerin yaklaşık %39'u akıllı kart sisteminden memnun olduğunu belirtirken, %39'u bu fikre katılmamaktadır. Bu konuda kararsız olan öğrencilerin oranı %20, fikri olmayan öğrencilerin oranı ise %2 olarak elde edilmiştir.



Şekil 35. Talep Yönetim Sistemi (TYS) İşleyişinden

Şekil 35'ten görüleceği üzere, öğrencilerin yaklaşık %41'i talep yönetim sistemi işleyişiyle alakalı fikri olmadığını belirtmiştir. Talep yönetim sistemi işleyişinden memnuniyetini ifade eden öğrenciler %16'lık bir bölümü oluştururken, %20'si memnun olmadığını ifade etmiştir. Bu konuda kararsız olan öğrencilerin oranı ise %23'tür.

SONUÇ ve DEĞERLENDİRME

Mimar Sinan Güzel Sanatlar Üniversitesi Öğrenci Memnuniyet Anketleri'nin (ÖMA) sonuçları özetlenmek istenirse, anketi dolduran öğrencilerin büyük çoğunluğu (yaklaşık %93'ü) lisans öğrencisi olup, ankete katılımın çoğunluğunu yaklaşık yüzde %59 ile Fen Edebiyat Fakültesi öğrencileri ve %30 ile Mimarlık Fakültesi öğrencileri oluşturmaktadır.

ÖMA sonuçları üzerinden memnuniyetin yüksek olduğu sorular incelenirse; öğrencilerin %93'ü yemek fiyatlarından ve %39'u yemeklerin kalitesinden ve çeşitliliğinden memnun olduğunu, yaklaşık %48'i öğretim elemanlarının ölçme ve değerlendirmede adil ve tarafsız davrandığını, %43'ü ders içeriklerinin güncel olduğunu, %41'i derslerin önceden belirlenen plana uygun olarak işlendiğini ve %43'ü kütüphanenin kaynaklarının araştırma ihtiyaçlarını karşıladığını belirtmiştir. Ayrıca, öğrencilerin %41'i Mimar Sinan Güzel Sanatlar Üniversitesi öğrencisi olmaktan memnun olduğunu belirtmektedir.

ÖMA sonuçları üzerinden memnuniyetin diğer sorulara nazaran düşük olduğu sorular incelenirse; öğrencilerin yaklaşık %59'u öğretim programındaki seçmeli/serbest seçmeli ders sayısı ve çeşitliliğinden, %54'ü öğrenim hareketliliği için anlaşma yapılan üniversite sayısından, %41'i kütüphane çalışma saatlerinden, yaklaşık %39'u öğrenci kulüplerine verilen destekten memnun olmadığını belirtmiştir. Ayrıca, öğrencilerin %75'i derslik/laboratuvar/atölyelerin öğrenci sayısına uygunluğundan ve fiziki koşullarından, %59'u lavaboların fiziki koşullarından, %52'si yemekhanelerin fiziki koşullarından memnun olmadıkları yönünde yanıt vermişlerdir.

Ek olarak, ÖMA sonuçları üzerinden öğrencilerin fikri olmadığı yönünde dönüş yaptığı sorulardan bazıları incelenirse; öğrencilerin yaklaşık %57'si barınma ihtiyacına yönelik imkanlarla alakalı fikri olmadığını, %50'si üniversitenin sağladığı burs olanaklarıyla alakalı fikri olmadığını belirtmiştir.